

М. З. и Г. И.  
ДЕПАРТАМЕНТЪ ЗЕМЛЕДѢЛІЯ.

55  
361



# ПРОМЫСЕЛЪ КРАСНОЙ РЫБЫ

НА  
р. АНГАРЪ.



А. А. МАКАРЕНКО.

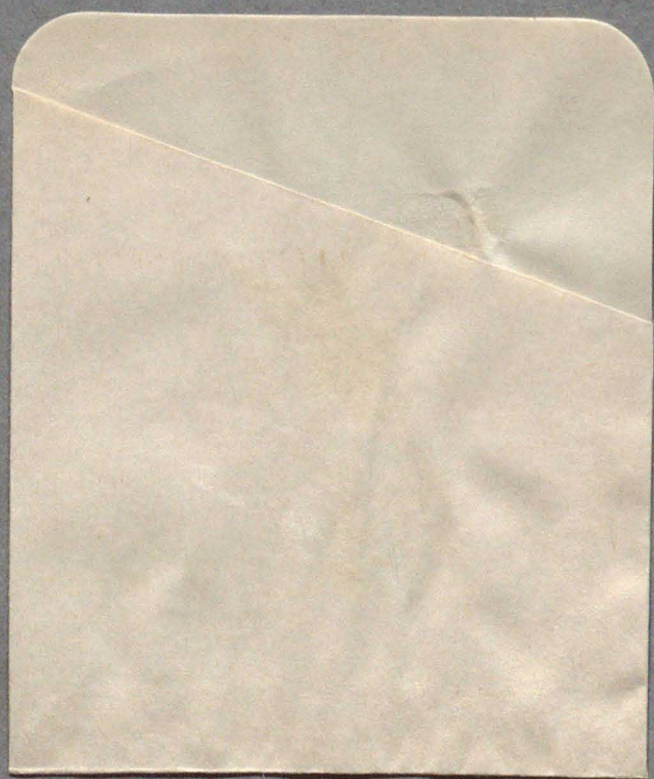
Съ 10 рисунками и 6 картами.

С.-ПЕТЕРБУРГЪ.

Типографія „Т-ва Художественной Печ.“, Англійскій, 28.

1902.

Б-КА  
№ 1394





МИХАЙЛОВСКАЯ  
ЕСТЕСТВЕННО-ИСТОРИЧЕСКАЯ  
БИБЛИОТЕКА  
ГРАФИНИ

**Е. П. ШЕРЕМЕТЕВОЙ.**

Шк. 5

п. 2

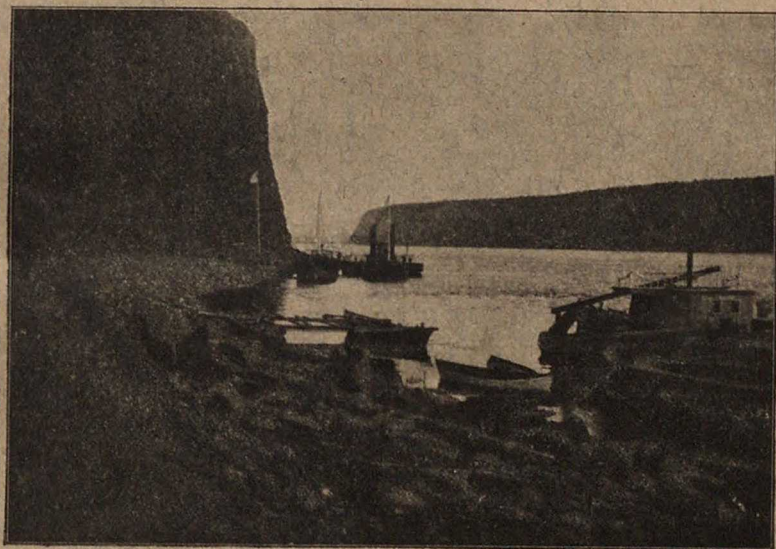
№ 1327

М. З. и Г. И.  
ДЕПАРТАМЕНТЪ ЗЕМЛЕДѢЛІЯ.



# ПРОМЫСЕЛЪ КРАСНОЙ РЫБЫ

НА  
р. АНГАРЪ.



*А. А. МАКАРЕНКО.*

Съ 10 рисунками и 6 картами.

ДЕПАРТАМЕНТЪ ЗЕМЛЕДѢЛІЯ  
ПРЕПРОВОЖДАЕТЪ ДЛЯ БИБЛИОТЕКИ

С.-ПЕТЕРБУРГЪ.

Типографія „Т-ва Художественной Печ.“, Англійскій, 28.

1902.



К  
М. З. и Г. И.  
ДЕПАРТАМЕНТЪ ЗЕМЛЕДѢЛІЯ.

55  
361



# ПРОМЫСЕЛЪ КРАСНОЙ РЫБЫ

Н А

р. АНГАРЪ.

---

*А. А. МАКАРЕНКО.*

Съ 10 рисунками и 6 картами.

---

С.-ПЕТЕРБУРГЪ.

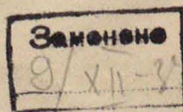
Типографія „Т-ва Художественной Печ.“, Англійскій, 28.

1902.

Печатано по распоряженію Департамента Земледѣлія Министерства Земледѣлія  
и Государственныхъ Имуществъ.



2014334416



сохр. обл.

КНИГА ИМЕЕТ

Листов печатных	Общее колич. вып.	В переплет- ной ед. соедин. номера вып.	Таблиц	Карт	Иллюстра- ций	Служебн. номер	Номера списка и порядковый	197 . . . г.
4		1902г.		610		ем	$\frac{673}{98}$	82



## Оглавленіе.

---

	СТР.
Глава I. Краткій очеркъ р. Ангары и населенія Приангарья . . . . .	3
„ II. Стерлядь и осетръ, какъ предметъ промысла. Организація лова.	13
„ III. Выставка самолововъ въ осеннее время . . . . .	31
„ IV. Побойка рыбы осенью и зимою . . . . .	40
„ V. Статистика промысла и его выгоды . . . . .	46

Приложеніе: 4 статистическихъ таблицы и 6 картъ.

---

## Списокъ картъ.

- 1) Общая карта теченія р. Ангары.
  - 2) Карта Гороховой шиверы.
  - 3) Карта Аплинскаго порога.
  - 4) Карта Шаманскаго порога.
  - 5) Карта Шунтарской шиверы.
  - 6) Карта Долгаго порога.
- 

## Списокъ рисунковъ.

- Рис. 1 (стр. 3). Подъемъ казеннаго парохода „Первый“ по цѣпи въ Шаманскомъ порогѣ.
- Рис. 2 (стр. 5). Казенная пристань на Падунъ-порогѣ.
- Рис. 3 (стр. 7). Ангарскіе лоцмана на казенномъ пароходѣ.
- Рис. 4 (стр. 13). Падунъ-порогъ.
- Рис. 5 (стр. 16). „Поднялись порогъ“ (на отдыхѣ).
- Рис. 6 (стр. 25). Плесо рѣки Ангары.
- Рис. 7 (стр. 26). Адура и острога.
- Рис. 8 (стр. 30). Деревня Пинчуга, до пожара 1898 г.
- Рис. 9 (стр. 37). Глухая протока Шаманскаго порога
- Рис. 10 (стр. 55). Островъ „Корабль“.
-

Предлагаемый очеркъ промысла красной рыбы на р. Ангарѣ, послужившій предметомъ доклада въ засѣданіи Промыслового Отдѣла Императорскаго Общества Судоходства 16-го февраля 1901 г., составленъ, главнымъ образомъ, на основаніи личныхъ наблюденій, во время пребыванія моего въ Приангарскимъ краѣ, и указаній мѣстныхъ рыболововъ, а также нижеслѣдующихъ лицъ: П. Сизыхъ—лоцмана изъ дер. Невоновой (Карапчанской вол.); А. Кокорина—лоцмана и двухъ матросовъ—П. Воронова и Ф. Кокорина—изъ села Кежемскаго; С. Логинова—лоцмана изъ дер. Клименовой (Пинчужской вол.); Н. Подборныхъ—рыбака изъ села Стрѣловскаго (Маклаковской вол.); В. Астраханцева—командира парохода „Св. Иннокентій“ и И. Константинова—техника съ Падуна-порога.

Печатными источниками служили сочиненія слѣдующихъ авторовъ:

- 1) *Арефьевъ, В. С.* На рыболовѣ („Сибир. Жизнь“, 1900 г.).
- 2) *Кривошапкинъ, М. О.* Енисейскій округъ и его жизнь. Изд. Императорскаго Русскаго Географическаго Общества, 1865 г.
- 3) *Матеріалы* по изслѣдованію землепользованія и хозяйственнаго быта сельскаго населенія Енисейской губерніи: Т. IV, вып. съ 1 по 6 (1893—1894 г.г.).
- 4) *Тожже*, Иркутской губерніи. Т. II, вып. съ 1—6 (1890—1892 г.г.);
- 5) *Реклю, Э.* Азіатская Россія. Т. IV, 1894 г., вып. 4-й.
- 6) *Статистика* Россійской Имперіи. Т. XXVI, вып. 4-й. Волости и населенныя мѣста Иркутской губерніи. Изд. Центрального Статистическаго Комитета, 1894 г.
- 7) *Тожже*, Т. XXIX, вып. 11. Волости и населенныя мѣста Енисейской губерніи, 1895 г.

8) *Чернцовъ, М. В.* Къ проэкту Ангарскаго пути (Объяснительная записка). Изд. Департамента Шоссейныхъ и Водяныхъ Сообщеній, 1894 г.

9) *Шукинъ.* Образование льда на днѣ р. Ангары. Журналъ Министерства Внутреннихъ Дѣлъ. Т. XLIX.

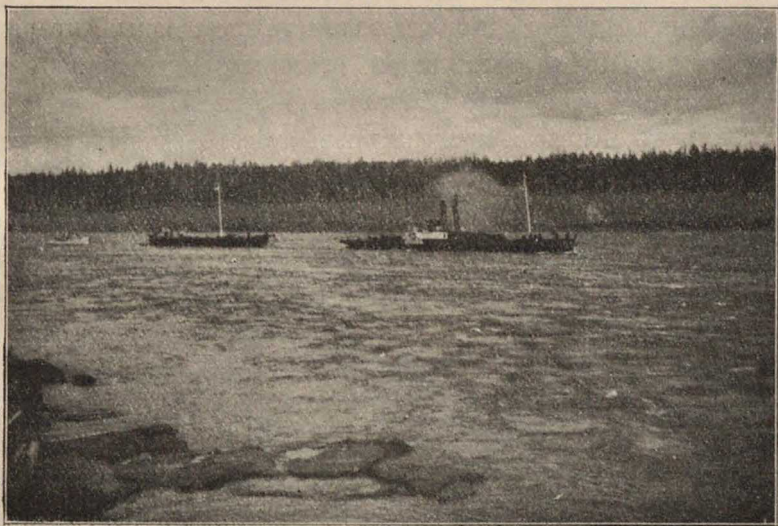
Помѣщенные въ книгѣ рисунки воспроизведены съ фотографій инженера М. В. Чернцова; карта рѣки Ангары планшеты пяти препятствій ея представляютъ уменьшенные снимки съ изданія Статистическаго Отдѣленія Министерства Путей Сообщенія, 1893 года.



## ГЛАВА I.

### Краткій очеркъ р. Ангары и населенія Приангарья.

Въ бытность мою въ Восточной Сибири, мнѣ довелось ходить по рѣкѣ Ангарѣ, (въ 1897 и 1898 гг.), на одномъ изъ пароходовъ Министерства Путей Сообщенія, которое заканчивало въ то время свои обширныя работы по расчисткѣ пороговъ и шиверъ этой рѣки, чтобы сдѣлать ее судоходною.



Подъемъ казеннаго парохода „Первый“ по цѣпи въ Шаманскомъ порогѣ.

Пароходы рейсировали по линіи нижняго и средняго теченія Ангары \*) до Падуна-порога включительно, на протяженіи 1.128 верстъ отъ устья.

---

\*) Исслѣдователь Ангары, инженеръ Чернцовъ, дѣлитъ ее „въ зависимости отъ судоходныхъ условій на три части: 1) отъ истока изъ оз. Байкала до Братска или до 606 версты (верхнее теченіе); 2) отъ 606 версты до устья рѣки Илима, т. е. до 803 версты (среднее теченіе) и 3) отъ 803 версты до конца или до 1.760 версты“. См. М. Чернцовъ. Къ проекту Ангарскаго пути, стр. 66.

Примѣрно такой же длины участокъ подлежить нашему обзору, по скольку онъ служить ареной для промысла красной рыбы.

Промыселъ этотъ представляетъ огромный интересъ не только со стороны его техники, но и какъ одинъ изъ довольно крупныхъ экономическихъ факторовъ, занимающій видное мѣсто въ жизни земледѣльческаго населенія Приангарья.

Взявъ, какъ извѣстно, свое начало изъ озера Байкала, подъ 52° широты и между 74° и 75° восточной долготы, Ангара (иначе Верхняя Тунгузска) до впаденія въ р. Енисей, происходящаго подъ 57° в. д. и 27° с. ш., течетъ среди лѣсистой и гористой мѣстности. Она то суживается до крайности (тамъ, гдѣ Бадарминскій быкъ) отъ давящихъ ее съ обѣихъ сторонъ горныхъ выходовъ, иногда значительной высоты, то расширяется на нѣсколько верстъ, какъ на примѣръ: „на 175 верстъ выше села Кежемскаго, гдѣ рѣка, распадаясь на три рукава, шириною каждый въ версту и болѣе, плавно на сотни верстъ течетъ далѣе, смѣняя кончающіеся острова все новыми и новыми“ \*).

Но уже на 21 верстъ ниже названнаго села воды Ангара наталкиваются на розсыпи Игренькиной шиверы, сердито протянувшей свою каменистую щетину изъ берега въ берегъ.

Далѣе путь Ангара преграждаютъ высокіе утесы и громадныя валуны (бадѹмбы) Аплинскаго порога и другихъ, болѣе или менѣе значительныхъ, каменистыхъ преградъ—рѣчныхъ и береговыхъ, которыя сжимаютъ русло рѣки, лишая ее, такимъ образомъ, широкаго простора и дѣлая самый фарватеръ слишкомъ опаснымъ для плаванья судовъ.

Среднее теченіе Ангара, начиная отъ впаденія въ нее притока Оки и до устья рѣки Илима, въ свою очередь, загромождено болѣе или менѣе серьезными препятствіями.

На всемъ описываемомъ здѣсь протяженіи рѣки, равномъ 1.760 верстамъ, считается, идя сверху, восемь крупныхъ пороговъ, а именно: Похмѣльный, Пьяный, Падунъ, Долгій и Шаманскій (въ Иркутской губерніи), Аплинскій, Мурскій и Стрѣлковый (въ Енисейской губ.).

Всѣ эти пороги замѣчательны сильнымъ паденіемъ воды въ нихъ, грозны бурными водоворотами, опасны подводными камнями, быстрымъ и неправильнымъ теченіемъ.

Между порогами въ разныхъ направленіяхъ разсѣяно до 50 слишкомъ, болѣе или менѣе, шумныхъ и затрудняющихъ плаваніе судовъ, шиверъ, быковъ и кармагуловъ, какъ называютъ ихъ мѣстные жители.

Оглушительный грохотъ пороговъ, бѣснованіе водъ въ шиверахъ

---

\*) Къ проекту Ангарскаго пути, стр. 5.

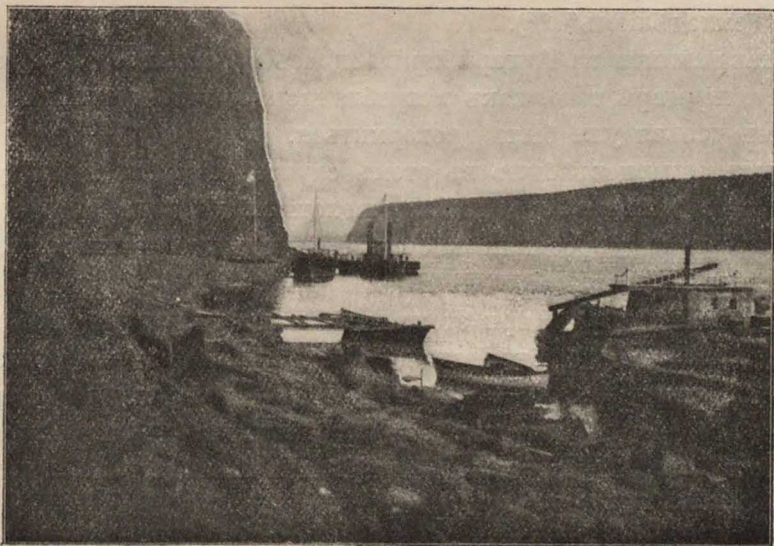
придаютъ Ангартъ чрезвычайно внушительный видъ и производятъ подавляющее впечатлѣніе.

Повсюду горы, сплошь покрытыя дремучими лѣсами (тайгою), всплываютъ вершинами къ небу и заслоняютъ даль.

Береговыя скалы, обнаженныя, угрюмыя, съ причудливыми контурами и глубокими разсѣлинами (падіями), по уступамъ которыхъ сбѣгаютъ нерѣдко каскады горныхъ ручьевъ, сообщаютъ ангарскимъ берегамъ удивительно своеобразный колоритъ дикой и величавой красоты.

Созерцаніе этой природы, гордой недоступностью своею для человѣка, однако, вчужѣ сжимаетъ сердце за населеніе, избравшее для себя столь непривѣтливую и малоудобную мѣстность.

Но все же и здѣсь, какъ и вездѣ, человѣкъ приспособился къ мѣстнымъ условіямъ и, реагируя извѣстнымъ образомъ на окружающую природу, произвелъ въ ней нѣкотораго рода видоизмѣненія.



Казенная пристань на Падунѣ-порогѣ.

Тайга значительно порѣдѣла отъ ежегодныхъ пожаровъ и массовыхъ порубокъ. Горы искрестили едва примѣтныя тропинки промышленниковъ, которые добываютъ по таяжнымъ трущобамъ золото и пушнину. Прибрежныя равнины и удобныя горныя возвышенности распаханы и засѣяны хлѣбными злаками, въ небольшихъ, правда, размѣрахъ, но повсемѣстно.

Наконецъ, самое главное страшилище Ангары—пороги и ши-

веры—изучены населеніемъ до тонкости: провести черезъ нихъ любое судно для ангарцевъ не страшно и считается дѣломъ сравнительно легкимъ.

Потому, надо полагать, Ангара признавалась всегда судоходною, хотя она стала такою, несомнѣнно, лишь съ тѣхъ поръ, какъ взорвали ея препятствія \*).

Облегчая русскимъ заселеніе Дальняго Востока, Ангара остановила на себѣ вниманіе этого народа, который не ранѣе XVII столѣтія осѣлъ по ея берегамъ и притокамъ для эксплуатаціи богатствъ таежныхъ и рѣчныхъ, а съ уменьшеніемъ ихъ, постепенно перешелъ къ земледѣлію, продолжая заниматься звѣроловствомъ и рыболовствомъ, какъ подспорными промыслами.

Это стремленіе къ постоянному и болѣе устойчивому хозяйству, рождалось у нѣкоторыхъ ангарцевъ уже въ то далекое время, когда Приангарье „изобиловало пушниной“. Оно побуждало ихъ переселяться на новыя мѣста съ подходящими климатическими и почвенными условіями ради одного,—„заниматься въ болѣе широкихъ размѣрахъ земледѣліемъ“ \*\*).

Остававшимся на Ангарѣ приходилось поневолѣ браться за соху и борону, по мѣрѣ того, какъ истреблялись звѣри, и однимъ звѣроловствомъ нельзя уже было прокормиться.

Трудъ ангарцевъ былъ въ этомъ случаѣ огромный. Они упорно рубили вѣковѣчные лѣса, очищая крохотныя деляны подъ поля и покосы, усердно бороздили косулею дѣвственную почву, сѣяли на камнѣ хлѣбъ.

Но они не знали при этомъ, что надо дать глинистой и топкой землѣ, чтобы она была плодородна; они не могли раздвинуть горы, сомкнутыми рядами стоявшія на пути ихъ мирныхъ занятій; не могли преобороть, наконецъ, суроваго климата, губящаго въ корнѣ плоды невѣроятныхъ стараній, а убѣждались лишь въ томъ, что мечты

---

\*) Пароходство въ верховьяхъ Ангара началось давно и постепенно развивается. Въ низовьяхъ этой рѣки пароходство возникаетъ лишь въ 1888 г. по инициативѣ и на средства извѣстнаго капиталиста А. М. Сибирякова. Въ 1893 г. оно перешло въ руки Министерства Путей Сообщенія, которое придаетъ этому дѣлу чисто служебный характеръ. Такъ нѣсколько казенныхъ пароходовъ и баржей занимались въ общемъ доставкой матеріаловъ для производства на Ангарѣ взрывныхъ работъ, перевозкой ледакольныхъ и другихъ грузовъ для Забайкальской желѣзной дороги. Въ 1889 г. закончилась дѣятельность Министерства по упорядоченію судоходныхъ условій р. Ангара, а вмѣстѣ съ тѣмъ прекратило свое существованіе и само пароходство отъ устья рѣки до Падунпорога, такъ какъ не нашлось необходимыхъ продолжателей въ лицѣ частныхъ предпринимателей.

\*\*) Матеріалы Енисейской губ. Т. IV, вып. 2, стр. 13.

ихъ имѣть „свой хлѣбъ“ въ этомъ неприглядномъ краѣ довольно призрачны.

Теперешніе ангарцы, замѣтно, и не питаютъ особой надежды на это, а занимаются земледѣліемъ скорѣе по традиціи, восполняя недостатки его кое-какими доходами съ внѣземледѣльческихъ промысловъ.

Являясь, по официальнымъ сообщеніямъ, основнымъ занятіемъ крестьянъ Маклаковской, Пинчужской и Кежемской волостей Енисейскаго уѣзда, „земледѣліе на столько значительно терпитъ отъ неблагополучныхъ климатическихъ условій, что уже не составляетъ главнѣйшаго занятія жителей, промысляющихъ рыболовствомъ, звѣроловствомъ и заработками на золотыхъ промыслахъ“ \*).

Въ силу одинаково неблагоприятныхъ климатическихъ и почвенныхъ условій мѣстные жители Иркутской губерніи, для большаго обезпеченія своего благосостоянія, принуждены искать подспорныхъ земледѣлію „занятій, которые, разнообразясь, смотря по естественнымъ условіямъ, заключаются въ скотоводствѣ, рыболовствѣ, и проч.“ \*\*).



Ангарскіе лоцмана на казенномъ пароходѣ.

Жизнь среди горъ, болотъ и лѣсовъ, вдали отъ всякаго просвѣщеннаго воздѣйствія культурныхъ центровъ, развила въ ангарцахъ

\*) Статистика Рос. Имп. Т. XXIX, вып. 11, стр. 102.

\*\*) Тоже, Т. XXVII, вып. 4-й, стр. 72.

излишнюю угрюмость и несообщительность и сдѣлала ихъ болѣе отста-  
лыми и невѣжественными, сравнительно съ жителями пригородныхъ  
и бывшихъ притрактовыхъ селеній Иркутской и Енисейской губерній.  
Постоянная и упорная борьба съ безошадными силами природы, жизньъ  
въ сосѣдствѣ съ „чернымъ звѣремъ“ и другія опасности выработали въ  
ангарцахъ сильные и рѣшительные характеры, присущіе „таёжному“  
жителю, имѣющему дѣло вдобавокъ съ такой своенравной рѣкой, какъ  
Ангара.

И эти безплодные дебри, и суровый климатъ служатъ едва ли не  
главной причиной высокой смертности, замѣчаемой среди ангарскихъ  
жителей. Изнуряемые непосильнымъ трудомъ и постоянными недо-  
статками насущнаго хлѣба, гибнуть они не мало отъ тифа и другихъ  
эпидемическихъ болѣзней, не будучи обезпечены со стороны сколько-  
нибудь сносной медицинской помощи.

Немудрено, конечно, что населеніе этого „гиблага края“ такъ  
слабо подвинулось въ своей численности за 300-хъ лѣтънее пребываніе  
свое на Ангартъ. Даже освобожденіе жителей Пинчужской и Кежем-  
ской волостей отъ отбыванія воинской повинности не можетъ усилить  
прироста мѣстнаго населенія.

Въ настоящее время населеніе Приангарья распредѣляется по  
слѣдующимъ волостямъ, начиная отъ устья рѣки: по Казачинской,  
Маклаковской, Пинчужской и Кежемской, которыя входятъ въ составъ  
Енисейской губерніи; затѣмъ по Карапчанской, Нижне-Илимской, Брат-  
ской и прочимъ волостямъ Иркутской губерніи. Мы намѣренно закон-  
чили подробный перечень волостей Братскою волостью, что бы не выйти  
за предѣлы намѣченнаго для описанія района.

Названныя волости, за исключеніемъ Братской, находятся въ такихъ  
уѣздахъ (Енисейскомъ и Киренскомъ), которые были обойдены (первый  
полностью, второй частью) статистическими изслѣдованіями землевла-  
дѣнія и сельскохозяйственнаго быта этихъ губерній.

Болѣе или менѣе полныя свѣдѣнія объ этомъ забытомъ краѣ  
имѣются въ 4-мъ и 11-мъ выпускахъ „Статистики Россійской Импе-  
ріи“, изданныхъ Центральнымъ Статистическимъ Комитетомъ въ 1894—  
1895 г. \*).

По даннымъ Комитета за 1893 годъ, въ 7 названныхъ волостяхъ  
числилось 230 селеній и 49.180 жителей обоого пола, какъ показываетъ  
слѣдующая сводная таблица:

---

\*) Статистика Европ. Россіи. Т. XXVI, 1894 г.

„ „ „ Т. XXII, 1895 г.

№№ по порядку.	Волости.	Губерніи.	Уѣзды.	Число селеній.	Число жителей.		Всего.
					Муж. п.	Жен. п.	
1	Братская.	Иркутская.	Н.-Удинскій .	34	4.233	4.089	8.322
2	Н.-Илимская .	„	Киренскій . .	38	3.812	2.497	6.309
3	Карапчанская.	„	„	21	1.855	1.696	3.551
4	Кежемская . .	Енисейская	Енисейскій .	22	3.039	3.026	6.065
5	Пинчужская .	„	„	50	5.880	5.871	11.751
6	Казачинская .	„	„	40	4.656	4.057	8.713
7	Маклаковская.	„	„	25	2.365	2.104	4.469
				230	25.840	23.340	49.180

Надо замѣтить, что Казачинская и Маклаковская волости выдѣлились на эту рѣку всего по два селенія: первая—деревни Кулакову и Кондаки, вторая—села Усть-Тунгузску \*) и Стрѣловское; въ Пинчужской волости есть селенія, которыя лежатъ совершенно въ сторонѣ отъ главнаго теченія Ангары,—это всѣ деревни, расположенныя по рѣкамъ Чунѣ, Мурѣ и Чадобцу, каковы: Ярковская (на Чунѣ), Чунская, Бунбуйская и нѣкоторыя другія; жители ихъ поэтому не въ состояніи принимать участіе въ ловѣ красной рыбы въ водахъ рѣки Ангары. Отъ Нижне-Илимской волости имѣется въ этомъ районѣ одинъ населенный пунктъ—Закурдаевскій улусъ. Въ Братской волости приходится взять рядъ селеній, предшествующихъ селу Падунскому, у котораго и заканчиваются наши свѣдѣнія объ ангарскихъ рыбныхъ промыслахъ.

На основаніи этихъ поправокъ останется въ нашемъ районѣ, какъ видно изъ прилагаемой (на слѣдующей страницѣ) таблицы, лишь 78 приангарскихъ селеній съ 18.412 жителями. Съ этимъ именно числомъ и придется считаться въ дальнѣйшемъ изложеніи:

На основаніи опредѣленій, произведенныхъ на мѣстѣ, въ болѣе населенныхъ пунктахъ Приангарья, выяснилось, что по отношенію къ общему числу мужского населенія число взрослыхъ мужчинъ—работниковъ колеблется между 49 и 50%. При составленіи крайней справа

\*) С.-Усть-Тунгузска лежитъ на лѣвомъ берегу р. Енисея, но уже по одному названію своему и по близости къ устью р. Верхней Тунгузски, въ которой тунгушцы ловятъ красную рыбу, можетъ быть отнесено къ числу ангарскихъ селеній.

№ по порядку.	Волости.	Число селеній.	Число жителей.		Всего.	Число муж-чинъ отъ 18 до 60 лѣтъ.
			Муж. п.	Жен. п.		
1	Братская . . .	8	881	906	1.787	431
2	Н.-Илимская .	1	70	49	119	34
3	Карапчанская .	21	1.855	1.696	3.551	909
4	Кежемская . .	22	3.039	3.026	6.065	1.489
5	Пинчужская .	22	2.854	2.858	5.712	1.399
6	Казачининская .	2	198	165	361	97
7	Маклакская . .	2	403	412	815	198
		78	9.300	9.112	18.412	4.557

графы таблицы принято за норму 49<sup>0</sup>%, какъ число, наиболѣе вѣроятное для каждаго селенія.

Допущеніе этого рода, разумѣется, во многихъ отношеніяхъ упрощаетъ самое вычисленіе и въ результатъ даетъ болѣе или менѣе вѣроятную цифру взрослога мужского населенія Ангарскаго побережья на пространствѣ 1.128 верстъ: оно равняется 4.557 работникамъ, такъ или иначе способныхъ принять непосредственное участіе въ промыслѣ красной рыбы.

## ГЛАВА II.

### Стерлядь и осетрь, какъ предметъ промысла. Организація лова.

Изъ всего рыболовства понизовыхъ ангарцевъ настоящій очеркъ выдѣляетъ лишь промыселъ красной рыбы, такъ какъ другіе сорта рыбъ малоцѣнны и поступаютъ исключительно на потребленіе мѣстнаго населенія.

Главнымъ предметомъ красноловья здѣсь служатъ — *стерлядь* и *осетрь*. Въ Кежемской волости осетрь называется „чѣлбышь“. Кромѣ того ловцы отличаютъ еще *костѣрь*, рыбу похожую въ общемъ на стерлядь, но менѣе вкусную и мало цѣнную. Нѣкоторыя внѣшнія отличія позволяютъ заключить, что костѣрь является особымъ видомъ осетровыхъ рыбъ, обитающихъ въ р. Ангарѣ.

Ангарскіе стерлядь и осетрь — темнѣе цвѣтомъ, жирнѣе и несравненно вкуснѣе тѣхъ, что водятся въ р. Енисей; стерлядь бываетъ отъ 2—5 и даже до 17 фунтовъ вѣсомъ; осетры бываютъ отъ 25 ф. до 1½ пуд., но попадаются порою въ 3, иногда въ 5 пудовъ вѣсомъ.

Отъ устья Ангары и выше, кончая приблизительно Антоновскимъ плесомъ (Братской вол., Иркутской г.), крайнимъ въ нашемъ участкѣ, эти породы рыбъ встрѣчаются на столько обильно, что составляютъ самый цѣнный и выгодный предметъ промысла. Дальнѣйшее вверхъ по рѣкѣ распространеніе стерляди и осетра все слабѣетъ, и въ концѣ концовъ сводится на нѣтъ.

На этотъ фактъ указываютъ и сами изслѣдователи Иркутской губерніи, высказываясь въ томъ смыслѣ, „что выше пороговъ стерлядь и осетрь попадаются весьма рѣдко, а стерлядь около города Иркутска и вовсе не встрѣчается“ \*).

Можно думать, что, пройдя вверхъ огромное разстояніе, послѣ своего предварительнаго весенняго спуска „на понизовую“, черезъ массу препятствій, предшествующихъ Падуну-порогу, стерлядь и осетрь теряютъ послѣдній остатокъ силъ въ борьбѣ съ чрезвычайно крутымъ

\*) Матеріалы Иркутской губ., Т. IV, вып. I-й, стр. 24

падениемъ воды въ этомъ порогѣ, и только самымъ счастливымъ изъ нихъ удастся перевалить за него; тамъ, натолкнувшись снова на Пьяный и Похмѣльный пороги, рыбы изнемогаютъ окончательно и перестаютъ двигаться дальше, въ верховья Ангары.

Къ тому же стерлядь и осетръ успѣваютъ выметать икру, вѣроятно, раньше, чѣмъ достигнуть крайняго предѣла своего движенія, а тогда подниматься выше для нихъ уже не существуетъ болѣе побудительныхъ причинъ.

Осенью же пороги мельчаютъ, дѣлаются менѣе проходимыми, да и рыба не особенно стремится пробраться выше, находя себѣ много удобныхъ мѣстъ для зимнихъ стоянокъ по нижележащимъ ямамъ и плесамъ.

Такимъ образомъ, оказывается, что участокъ Ангары, равный 1.128 верстамъ, является мѣстомъ, гдѣ сосредоточено преимущественно пребываніе стерляди и осетра \*).

Рыбное богатство Ангары сперва служило средствомъ пропитанія для однихъ только прибрежныхъ жителей; извлеченіе этого богатства изъ нѣдръ рѣки было тогда побочнымъ ихъ занятіемъ, спорадически выполнявшимся, и служило дополненіемъ къ главному — охотѣ и звѣроловству.

Съ теченіемъ времени, по наступленіи различныхъ измѣненій въ экономической жизни ангарцевъ, рыболовство становилось все болѣе и болѣе необходимымъ; возросшій затѣмъ спросъ рынка на добываемую рыбу, особенно на лучшіе сорта ея, превратилъ случайное занятіе ангарцевъ въ болѣе или менѣе постоянный промыселъ; существованіе въ рѣкѣ цѣнныхъ породъ рыбъ — стерляди и осетра — обезпечило его развитіе по нижнему и среднему теченію р. Ангары.

Береговое положеніе жителей Приангарья и водный путь, единственный пока для сообщенія съ вѣншимъ міромъ, выработали особый способъ передвиженія, который мыслимъ лишь при наличности лодки или какого-либо судна. Лодки поэтому имѣются въ любомъ хозяйствѣ; онѣ въ свою очередь являются однимъ изъ основныхъ средствъ рыбнаго промысла; обладаніе ими уже фактически облегчаетъ возможность участія въ самомъ промыслѣ; оно становится въ общемъ легко осу-

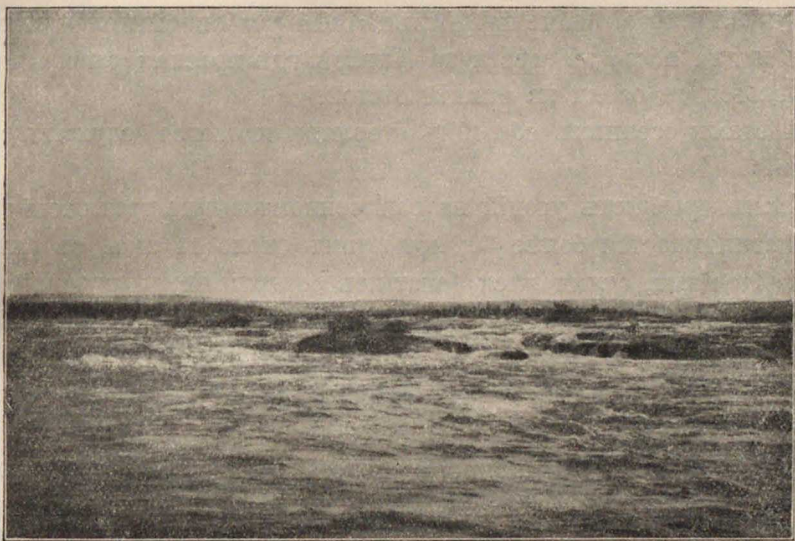
---

\*) Этимъ самымъ опровергается вполне мнѣніе бывшаго Иркутскаго гражданскаго губернатора К о р н и л о в а, который въ своихъ замѣчаніяхъ о Сибири, изданныхъ въ 1823 г., называетъ Ангару рѣкою *безрыбною*. Ц у к и н ъ, возражая ему на этотъ счетъ, въ свою очередь замѣчаетъ, что „ниже пороговъ рѣка эта (Ангара) чрезвычайно изобильна рыбою“.—(См. Образованіе льда на днѣ рѣки, стр. 15).

ществимымъ, кромѣ того, и благодаря простотѣ устройства орудій лова и сравнительной дешевизнѣ ихъ.

Это обстоятельство вызвало массовое участіе въ промыслѣ. Оно стало общимъ, безъ различія въ имущественномъ отношеніи—на него выѣзжаетъ богатый, и бѣдный. Разница получается лишь въ конечномъ результатѣ.

Для однихъ этотъ промыселъ приноситъ единственно сколько-нибудь сносна средства къ существованію, другимъ онъ доставляетъ цѣнности, являющіяся лишнимъ приращеніемъ къ ранѣе накопленнымъ матеріальнымъ богатствамъ.



Падунъ-порогъ.

Въ Карапчанской волости и въ мѣстностяхъ Нижне-Илимской волости и Братской, прилегающихъ къ Ангарѣ, рыбный промыселъ между прочимъ, сталъ почти главнымъ занятіемъ, доходъ съ котораго поступаетъ на удовлетвореніе нуждъ семьи и на уплату различныхъ повинностей.

Преобладаніе его надъ основнымъ занятіемъ — земледѣліемъ — выросло на почвѣ неблагоприятныхъ физическихъ и топографическихъ условій, которыя мало способствуютъ насажденію въ этихъ волостяхъ земледѣльческой культуры. Крестьяне этихъ мѣстностей, въ сравненіи съ другими ангарцами, чаще подвержены хроническимъ голодовкамъ, вслѣдствіе постоянныхъ неурожаевъ и отсутствія какихъ-либо запасовъ хлѣба; они были постоянными и усердными покупателями хлѣба, отпускавшагося имъ, въ виду ихъ критическаго положе-

нія, изъ провіантскихъ складовъ Министерства Путей Сообщенія, содержавшихся на рѣкѣ по мѣстамъ производства работъ.

Какъ сказано выше, ловомъ красной рыбы занимается въ общемъ 49% всего взрослого мужского населенія, иначе 4.557 человекъ. Общее же количество лицъ, дѣйствительно участвующихъ въ красоловѣ, какъ увидимъ ниже, увеличивается въ зависимости отъ разновременнаго выполненія лова въ теченіе года.

Разновременность же промысла обуславливается, главнымъ образомъ, троекратнымъ движеніемъ стерляди и осетра внизъ и вверхъ по рѣкѣ. Оно совершается въ различное время года и для разныхъ цѣлей.

Существенное значеніе имѣютъ для рыбопромышленниковъ, а потому и для насъ, тѣ мѣста на Ангарѣ, гдѣ красная рыба въ массѣ устраивается съ осени на зимній отстой.

Мѣстами осеннихъ сборищъ стерляди и осетра служатъ „ямы“ и „плеса“.

Такихъ рыбныхъ угодій на означенномъ выше протяженіи р. Ангары, насчитывается болѣе 30; при этомъ около 11 ямъ, съ ихъ 5-ью подраздѣленіями, отличаются богатымъ содержаніемъ красной рыбы; а изъ остальныхъ ямъ—однѣ, числомъ 6, посѣщаются красной рыбой въ довольно малыхъ размѣрахъ и потому относятся къ числу незначительныхъ, другія 8 почти совершенно утратили свое значеніе рыбныхъ мѣстъ.

Объединеніе рыбой Мызинскаго плеса, происшедшее сравнительно недавно, жители, напримѣръ, отнесли всецѣло на счетъ движенія по Ангарѣ казенныхъ пароходовъ. Между тѣмъ извѣстно, что пароходы эти проходили обыкновенно всеми существующими ямами Ангары, которыя не перестали быть отъ этого богатыми рыбой. Вѣроятно причины, вліяющія на уменьшеніе или полное исчезновеніе рыбы въ нѣкоторыхъ мѣстахъ Ангары коренятся глубже и происходятъ отъ обстоятельствъ, объясненіе которыхъ могутъ дать спеціалисты, послѣ тщательнаго изученія на мѣстѣ этого вопроса.

Большая часть ямъ носятъ названія ангарскихъ селеній или тѣхъ пороговъ и шиверъ, по которымъ онѣ расположены. Ямы распределяются по волостямъ въ такомъ порядкѣ:

Волости.	№№ по порядку.	Ямы и плеса.	Число верстъ отъ верхнихъ ямъ до нижнихъ.	Волости.	№№ по порядку.	Ямы и плеса.	Число верстъ отъ верхнихъ ямъ до нижнихъ.
Братская.	1	Антоновское плесо . . . . .		Кежемская.	16	Аплинскій порогъ—яма. . .	257
	2	Долгій порогъ—яма. . . . .	19—20		17	Гороховая шивера—яма. . .	14
Карапчанская.	3	Моргудолье шивера—яма *). .	96		18	Косой быкъ — яма *). . . . .	25
	4	Шаманская шивера—яма. . .	25		19	Близъ рч. Угильбинской—яма *)	28
	5	Шаманскій быкъ —яма . . . . .	8	Пинчужская . .	20	Брянская шивера—яма . . .	92
	6	Шаманскій порогъ—яма. . .	12		21	Мурскій порогъ —яма . . . .	11
	7	Курья	3		22	Гальтивинская шивера— яма. .	5
	8	Розсыпи			23	Манзинское плесо—яма. *) . .	160
	9	Дресвянка - яма.	27		24	Шунтарская шивера—яма. . .	31
	10	Банчиковское плесо . . . . .	20		25	Аладьина шивера—яма *) .	28
	11	Усть-Ильинская яма . . . . .	5		26	Кукуйская яма.	38
	12	Бадарминское плесо . . . . .	26		27	Гребенской быкъ —яма *). . . .	13
	13	Волкова шивера*)	25		28	Рыбинское плесо.	30
	14	Толстый быкъ *).		Казачинская . .	29	Мурожный быкъ —яма. . . . .	27
	15	Невоновская яма.	12	Маклаковская . .	30	Стрѣлковскій порогъ—яма. . .	68

Изъ этого списка ангарскихъ ямъ видно, что наименьшія разстоянія между ними внутри волости бываютъ отъ 3 до 28 и наи-

\*) Звѣздочками помѣчены ямы, почти или вовсе оскудѣвшія рыбой по тѣмъ или инымъ причинамъ.

большія отъ 38 до 160 верстъ. Разстоянія между конечными ямами различныхъ волостей гораздо больше, здѣсь minimum разстоянія равняется уже 68 вер., а самое большее протяженіе достигаетъ 257 верстъ, которыя отдѣляютъ Невоновскую яму (Карапчанской вол.) отъ ямы Аплинскаго порога (Кежемской вол.).

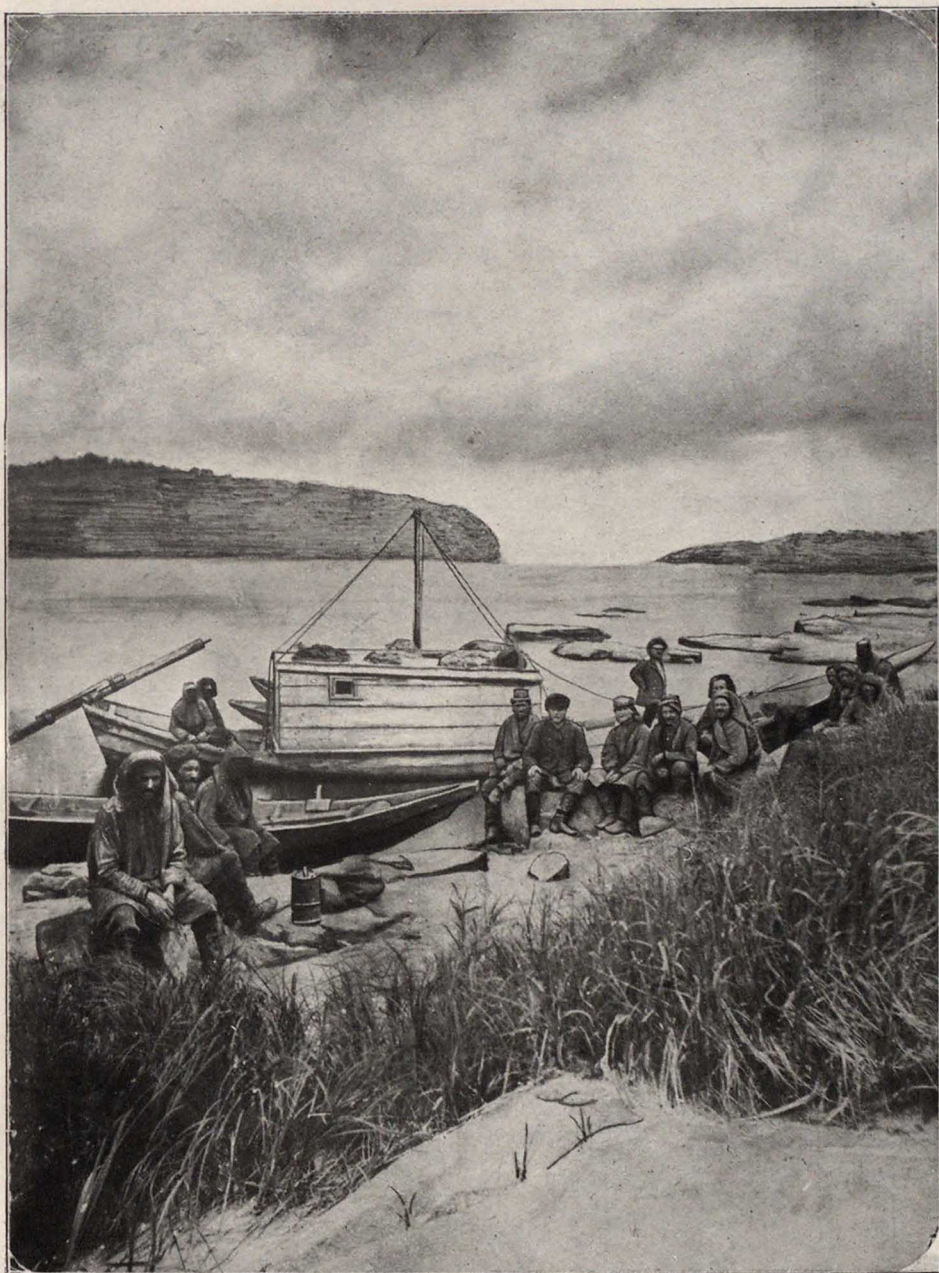
Что касается значенія рыболовныхъ мѣстъ на Ангартъ, то по этому вопросу можно замѣтить слѣдующее.

Въ *Братской* волости ямы лежатъ ниже Падуна-порога и считаются значительными.

*Карапчанская* волость превосходитъ другія волости и по числу, и по качественному состоянію своихъ ямъ. Къ числу значительныхъ ямъ этой волости относятся, внизъ по рѣкѣ: Шаманскій быкъ, Шаманскій порогъ со своимъ продолженіемъ — ямами Курьи и Розсыпи, Банчиковское плесо съ Усть-Илимской ямой и Дресвянкой (въ которой ловятъ осетровъ), Бадарминское плесо съ Невоновской ямой — осетровой. Менѣе богатой рыбой считается яма Шаманской шиверы (выше Шаманскаго быка); шивера Моргудолье (выше Шаманской шиверы) и двѣ малыя ямы въ Лосяхъ (Волкова шивера и Толстый быкъ), находящіяся выше деревни Невоновой, совсѣмъ почти безрыбныя.

Въ *Кежемской* волости обѣ ямы весьма богаты рыбой. Доступъ къ нимъ не особенно затрудненъ для селеній, расположенныхъ выше ямъ (деревни: Савина, Фролова и другія, кончая Заимкой Сизыхъ); на пути ихъ лежитъ всего одно серьезное препятствіе—Игренькина шивера, имѣющая къ тому же удобный береговой обходъ для лодокъ. На пути селеній, находящихся ниже ямъ (селенія Кова-Сыромолотова), преградъ несравненно больше; начиная отъ дер. Рожковой, слѣдуетъ цѣлый рядъ ихъ на протяженіи какихъ-нибудь 46 верстъ (Глухая шивера, Косой быкъ, Медвѣжья и Ковинская шивера). Къ счастью эти препятствія болѣе или менѣе проходимы, по крайней мѣрѣ, для лодокъ, даже большой емкости (на 500—800 пуд. груза), нѣтъ никакихъ затрудненій пробраться черезъ нихъ въ верховья рѣки. За то обратное возвращеніе совершается очень быстро; гдѣ требовались долгіе часы для подъема лодки, тамъ минута-другая—и она уже далеко оставила за собою угрожающія „бадѹмбы“. Помимо того, ниже-пороженскія деревни этой волости занимаютъ болѣе выгодное положеніе и въ отношеніи ближайшихъ разстояній къ ямамъ. Малыя ямы этой волости лежатъ на лѣвомъ берегу рѣки—Косой быкъ (выше дер. Дворецъ) и близъ рѣчки Угульбинской (около дер. Сосновской).

Вопросъ о качественномъ различіи рыбныхъ угодій въ *Пинчужской* волости остается пока открытымъ, такъ какъ о немъ придется сказать нѣсколько ниже.



Поднялись порогъ.



Въ *Казачинской* и *Маклаковской* волостяхъ яма Стрѣлковскаго порога считается лучшей, яма Мурожнаго быка второстепенной.

Ангара, конечно, изобилуетъ мѣстами, гдѣ красная рыба ловится, выражаясь языкомъ ангарцевъ, „по малости“, но они бываютъ извѣстны только жителямъ ближайшихъ къ нимъ селеній и на этомъ основаніи въ общій перечень не введены.

Въ общемъ ямы, какъ хорошія, такъ и плохія, бываютъ рыбными лишь осенью и зимою, какъ напримѣръ, плеса: Бадарминское (Карапчанской вол.) и отчасти Рыбинское (Пинчужской вол.). Весною, когда рыба расходится по всей рѣкѣ, ямы, въ большинствѣ случаевъ, пустуютъ.

Достоинство рыбныхъ угодій, со стороны ихъ доходности, постараемся выяснитъ ниже, съ помощью цифровыхъ данныхъ о количествѣ красной рыбы, добываемой на каждомъ изъ нихъ.

По отношенію къ селеніямъ, ямы и плеса находятся на различныхъ разстояніяхъ, прослѣдить которыя представляется весьма интереснымъ, хотя бы въ отношеніи ямъ первой важности, такъ какъ однѣ онѣ могутъ привлечь къ себѣ жителей изъ самыхъ отдаленныхъ уголковъ той или иной волости.

Производя вычисленія разстояній по волостямъ, спускаясь по теченію рѣки, можно найти слѣдующія отношенія, изображенныя въ трехъ таблицахъ, помѣщенныхъ на стр. 17, 18 и 19-й.

Названіе селеній.	Разстояніе отъ каждаго селенія до соответственныхъ ямъ и плесъ.			
	П л е с о.	Число верстъ.	Я м а.	Число верстъ.
<b>Братская волость.</b>				
Падунское . . . . . с.	Антоновское плесо.	34	Долгій порогъ.	53
Шенга . . . . . д.		18		34
Бурминская . . . . . д.		15		29
Московская . . . . . „		4		23
Материкова . . . . . „		3		22
Антонова . . . . . „		—		19
Усть-Вихорева . . . . . „		8		14
Ильинское . . . . . с.		12		7

Название селеній.	Разстояніе отъ каждаго селенія до соотвѣтственныхъ ямъ и плесъ.				Число верстъ.	Плесо.	Число верстъ.
	Я М А.	Число верстъ.	Я М А.	Число верстъ.			
К а р а п ч а н с к а я   в о л о с т ь .							
Сѣданова . . . д.	Шаманскій быкъ.	81	Шаманскій порогъ.	93	135	163	
Королева . . . „		67		79	—	—	
Непомилова . . д.		49		61	—	—	
Шаманское . . с.		48		60	—	—	
Пашинская . . д.		39		51	—	—	
Закурдаевъ . ул.		6		18	—	—	
Ершова . . . . д.		10		2	41	72	
Воробьева . . . „		34		22	20	48	
Банчиковская . „		—		—	5	31	
Бадарминская. „		—		—	31	3	
Сизова . . . . . „		—		—	42	11	
Карапчанское . с.		—		—	47	16	
Невонова . . . д.		—		—	67	36	
Тушама . . . . . „		—		—	89	68	
Кеульское. . . с.		—		—	107	76	
Воткина . . . . д.		—		—	111	83	
Чернова . . . . . „		—		—	121	93	
Ката . . . . . „		—		—	140	111	
Едарма . . . . . „		295		233	141	115	

Названіе селеній.	Разстояніе отъ каждаго селенія до соотвѣт- ственныхъ ямъ и плесъ.			
	Я М Ы.	Число вереть.	Я М Ы.	Число вереть.
Кежемская волость.				
Савина . . . . .	Д.	188	Гороховая шивера.	174
Фролова . . . . .	"	176		163
Соколова . . . . .	"	163		149
Усольцева . . . . .	Д.	159		145
Селенгина . . . . .	"	151		137
Пановское . . . . .	С.	142		128
Аксеново . . . . .	"	127		113
Мозговая . . . . .	Д.	110		96
Кежемское . . . . .	С.	96		82
Займская . . . . .	Д.	51		37
Недокуры . . . . .	"	43		29
Алешкина . . . . .	"	27		13
Займка Сизыхъ . . . . .	"	21		7
Кова . . . . .	"	4		22
Дворецъ . . . . .	"	29		42
Сосновская . . . . .	"	53	67	
Рожкова . . . . .	"	55	69	
Пашенская . . . . .	"	66	80	
Проспихина . . . . .	"	82	96	
Кода . . . . .	"	89	106	
Сыромолотова . . . . .	"	115	192	
Пинжужская волость.				
Чадобское . . . . .	С.	257	Шунтарская шивера.	36
Зеледѣва . . . . .	Д.	225		34
Клименова . . . . .	"	221		30
Пашутина . . . . .	"	193		2
Гальтявина . . . . .	"	181		10
Займка Богучанская . . . . .	Д.	156		35
Богуганы . . . . .	С.	116		75
Ярки . . . . .	Д.	92		99
Пинчура . . . . .	"	79		112
Иркинѣва . . . . .	"	66		125
Манза . . . . .	"	31		160
Каменка . . . . .	"	19		182
Потаскуй . . . . .	"	28		216
Погорюй . . . . .	"	25		238
Кукуй . . . . .	"	68	259	
Зайцева . . . . .	"	93	284	
Мотыгино . . . . .	С.	100	291	
Пашенская . . . . .	Д.	106	296	
Вѣльская . . . . .	"	107	297	
Рыбное . . . . .	С.	111	302	
Денисова . . . . .	Д.	113	304	
Сметанина . . . . .	"	121	312	
Казачинская и Маклаковская волости.				
Кондаки . . . . .	Д.	Стрѣлковскій порогъ.	60	
Кулакова . . . . .	"		52	
Стрѣловское . . . . .	С.		5	
Усть-Тунгузское . . . . .	"		17	

Представленное выше географическое расположеніе рыбныхъ угодій Ангары указываетъ на естественную неравномѣрность распредѣленія ихъ, какъ между волостями, такъ и селеніями.

Максимальныя разстоянія между ямами и селеніями въ предѣлахъ одной даже волости, достигающія, какъ явствуетъ изъ трехъ предыдущихъ таблицъ, не рѣдко нѣсколькихъ сотъ верстъ, краснорѣчиво говорятъ о тѣхъ неудобствахъ и затрудненіяхъ, съ которыми сопряжены поѣздки на промыселъ, вызывающія затрату большого труда и времени на чисто подготовительныя работы и на передвиженія, въ нѣкоторыхъ случаяхъ чрезвычайно продолжительныя и утомительныя.

Природа, такъ нерасчетливо распорядившаяся съ рыбными мѣстами Ангары, пріучила ангарцевъ, однако, не стѣсняться дальностью разстояній; она заставила ихъ приспособиться къ себѣ и переносить тяжелый, упорный трудъ, съ помощью котораго захудалое ангарское населеніе едва прокармливаетъ себя.

Экономическій расчетъ побуждаетъ жителей самыхъ удаленныхъ селеній сѣзжаться за сотни верстъ на ту или иную яму, богатую рыбой.

Всѣ рыбныя угодья Ангары, какъ и ловъ красной рыбы въ нихъ, сосредоточены въ рукахъ указанныхъ выше волостей нашего района.

Послѣднимъ, какъ строго опредѣленнымъ административнымъ единицамъ, принадлежитъ верховное право владѣнія ямами и распредѣленія ихъ между подчиненными ихъ власти сельскими обществами; тѣ уже пользуются выдѣленными паями по своему усмотрѣнію, — такъ, напримѣръ, въ Карапчанской волости ямы отъ шиверы Моргудоля до Шаманскаго порога, волость отдаетъ ежегодно въ пользованіе крестьянъ верхне-пороженскихъ селеній.

Мѣстами даже такого раздѣленія не существуетъ, изъ-за ограниченнаго числа ямъ, а эксплуатація ихъ производится совмѣстно жителями цѣлой волости, что особенно рельефно видно на примѣрѣ Кежемской волости.

Отдѣльныя хозяйства цѣлой волости или нѣкоторой ея части, высылаютъ на осенній промыселъ обыкновенно не менѣе двухъ чловѣкъ на лодку, снабжая ихъ извѣстнымъ количествомъ рыболовныхъ снастей. Бываютъ связи двухъ маломощныхъ хозяевъ на одну лодку. Вмѣстѣ съ тѣмъ допускается увеличивать наличный составъ рабочихъ рукъ наемными работниками.

Поэтому состоятельные крестьяне всегда могутъ выставить лодокъ гораздо больше противъ маломощныхъ и бѣдныхъ односельчанъ своихъ. Преимущество этихъ счастливицевъ въ одномъ отношеніи по-

могаетъ имъ преобладать и въ другомъ: черезъ посредство своихъ работниковъ они получаютъ непременно и большій уловъ, который является въ то же время исключительною собственностью ихъ, какъ частныхъ владѣльцевъ наемной рабочей силы и средствъ промысла.

Таковыми же безспорными хозяевами своей добычи состоятъ и промысловыя группы, отдающія рыболовству личный трудъ и свои средства.

Каждая такая промысловая группа вполне самостоятельно производитъ ловъ рыбы за свой счетъ и страхъ, до другой подобной же группы ей нѣтъ никакого дѣла, пока не будутъ, впрочемъ, затронуты ея интересы.

Если что и связываетъ такія группы въ одно, якобы, цѣлое, такъ это общее мѣсто (яма или плесо), да еще тѣ или другія правила лова, въ которыхъ проглядываетъ слабая попытка какъ-нибудь урегулировать общій ходъ промысла.

Въ дѣйствительности эти правила остаются въ силѣ до первой промысловой горячки, въ пылу которой сплошь и рядомъ они нарушаются, какъ въ мелочахъ, такъ и въ болѣе серьезныхъ случаяхъ, гдѣ замѣшаны факты посягательства на чужую добычу и присвоеніе чужихъ снастей, несмотря на то, что подобные проступки подлежатъ извѣстнаго рода наказаніямъ.

Никакія мѣры устрашающаго характера не внесутъ, конечно, порядка тамъ, гдѣ людьми руководятъ мотивы острой борьбы за существованіе.

Эта борьба, само собою разумѣется, исключаетъ возможность идеально-равномѣрнаго распредѣленія добычи между ангарскими промышленниками, съѣхавшимися въ одинъ пунктъ изъ разныхъ мѣстъ. Кто посильнѣе и поискуснѣе, кто побогаче, тотъ возьметъ больше отъ нея, не взирая на естественныя, не всегда благопріятныя промыслу условія, какъ то: неодинаковое достоинство рыбныхъ угодій, и краткость промысловаго времени.

Такова наличность общественныхъ и экономическихъ условій, на которыхъ покоится рыболовство ангарцевъ.

Они существенно разнятся отъ данныхъ Центрального Статистическаго Комитета, который, касаясь характеристики рыболовства въ той же мѣстности, приводитъ какъ общее правило, что: „ловъ рыбы въ Верхней Тунгускѣ (она же Ангара) производится обыкновенно осенью цѣлыми обществами и вся рыба, выловленная общественнымъ неводомъ, дѣлится между всеѣми поровну“ \*).

---

\*) Стат. Евр. Россіи.—Енисейская губ. Т. XXIX, в. 4-й, стр. 127.

Промышлять красную рыбу по ямамъ въ установленное время можетъ только исключительно коренное населеніе одной какой-либо волости.

Причемъ дѣлаются разнаго рода исключенія въ пользу постороннихъ элементовъ. Ловить рыбу и участвовать въ общихъ сѣздахъ на ямы позволяется, примѣрно: 1) поселенцамъ, которые приписаны къ сельскимъ обществамъ той же волости и несутъ на себѣ одинаковыя съ крестьянами повинности; 2) духовенству и чиновнымъ особамъ; 3) легко могутъ добиться подобнаго права заѣзжіе торгаши, которые умѣли закабалить нуждающееся населеніе и держать его въ строгомъ повиновеніи себѣ.

Препятствія ставятся лишь сельскимъ обществамъ другихъ волостей, хотя и въ этомъ случаѣ найдутся отступленія. Такъ, жители улуса Закурдаевского ловятъ красную рыбу вмѣстѣ съ карапчанскими крестьянами.

Здѣсь, несомнѣнно, существуетъ договорное начало. По крайней мѣрѣ, достовѣрно извѣстно, что закурдаевцы приобрѣли себѣ право рыбачить по карапчанскимъ ямамъ, давая жителямъ сосѣднихъ селеній заработокъ своимъ лодманскимъ искусствомъ. Лучше закурдаевцевъ никто не знаетъ Шаманскій быкъ и порогъ, поэтому, обыкновенно, имъ поручаютъ проводить черезъ эти препятствія суда съ грузомъ. Будучи не въ силахъ удовлетворить всѣмъ требованіямъ судовщиковъ, закурдаевцы привлекаютъ къ плавежу судовъ сосѣдей своихъ,—тѣ пускаютъ закурдаевцевъ на свои ямы. Въ основѣ договора между ними лежитъ, такимъ образомъ, взаимный обмѣнъ услугъ.

Подобныя отношенія не устраняютъ еще возможности возникновенія различныхъ столкновеній, приводящихъ довольно часто къ отчужденію рыбныхъ угодій или къ отдачѣ ихъ въ аренду.

Ничего подобнаго не замѣчается пока въ этомъ районѣ Приангарья, хотя примѣры тому нечего далеко искать.

Въ верховьяхъ Ангары, напримѣръ, огромная площадь рыбныхъ угодій составляетъ собственность Иркутскаго монастыря, который отдаетъ ихъ въ аренду на очень выгодныхъ для себя условіяхъ; нѣкоторыя мѣста по р. Тасѣвой тоже отдаются въ аренду. Въ Казачинской волости ямы съ красною рыбою также держатся на откупѣ частнымъ лицомъ. Произошло это вслѣдствіе того, что ямы эти (у дер. Пискуновой и подъ Казачинскимъ порогомъ) послужили предметомъ раздора между сельскими обществами этой волости, которыя постоянно нарушали договоръ и заявляли претензіи на исключительное обладаніе рыбными угодьями. Казна вмѣшалась въ эту исторію, отобрала ямы и сдаетъ ихъ теперь въ аренду.

На пространствѣ 1.128 верстъ ангарскіе крестьяне ничуть не лучше и не хуже другихъ сибиряковъ. Если они не доводятъ своихъ столкновений до крупныхъ скандаловъ, подобно Казачинскимъ, и вступаютъ пока въ соглашенія съ обществами и отдѣльными членами другихъ волостей, такъ или иначе выполняя договоры, то, вѣроятно, потому, что, съ одной стороны, экономическій аппетитъ ихъ до сихъ поръ удовлетворяется тѣмъ, что они добываютъ по своимъ ямамъ, а съ другой—вынуждаетъ ихъ дѣлать уступки боязнъ вызвать отказомъ чувство раздраженія у просителей, которые имѣютъ возможность всегда „испортить“ яму \*).

Собственно говоря, повсемѣстный ловъ стерляди и осетра на Ангарѣ открывается съ весны. Покинувъ зимнія убѣжища, рыба тогда спускается на „понизовую“ (къ устью) и затѣмъ поднимается въ верховья рѣки, многоводной и широкой въ это время, нигдѣ не задерживаясь, идетъ разбросанными группами, трудно поддаваясь, такъ сказать, на удочку.

Ставить самоловы на эту, по мѣстному, „ходовую рыбу“ никому не возбраняется и мѣста для этого не указываются.

Другое дѣло съ осеннею ловлей. Тутъ сама природа какъ бы помогаетъ людямъ, собирая рыбу въ опредѣленныхъ глубинахъ рѣки, постоянно посѣщаемыхъ ею.

Весь вопросъ въ томъ, какъ лучше придумать, чтобы успѣшнѣе воспользоваться даромъ природы.

Ангарцы додумались въ этомъ случаѣ только до хищническихъ пріемовъ лова. Ослѣпленные, иные матеріальными недостатками, другіе страстью къ наживѣ, они стремятся такъ устроить, чтобы ни одна рыба не ушла изъ ихъ рукъ.

Съ Успенія (15-го августа) ангарцы прекращаютъ ловъ красной рыбы и выжидаютъ, когда она прочно заляжетъ на зиму по ямамъ и плесамъ, или начнетъ „приваливаться“ къ берегамъ при замерзаніи нѣкоторыхъ пороговъ и шиверъ, чтобы тысячами напасть врасплохъ на рыбу и непременно выловить тѣмъ или инымъ способомъ, всю ее цѣликомъ.

Будь это только во власти ангарцевъ, они истребили бы рыбу въ одинъ какой-нибудь сезонъ. Ее спасаютъ покуда отъ подобной участи порожистость и бурное теченіе рѣки, да несовершенство мѣстныхъ орудій лова \*\*).

\*) Для этого, между прочимъ, опускаютъ на дно ямы прутья растенія богуйника (*Ledum palustre* L.) или пихты (*Pinus Sibirica* Ledeb.), либо деготь въ какомъ-нибудь сосудѣ. Рыба тогда удаляется прочь.

\*\*) Давно признанъ огромный вредъ отъ лова рыбы крючковой снастью,

Самый промыселъ, впрочемъ, открывается не ранѣе второй половины сентября (мѣстами значительно позднѣе), когда рыба находится въ положеніи „холостой“. Въ этомъ, пожалуй, есть своя доля хорошаго, такъ какъ гораздо хуже истребленіе ея тамъ, гдѣ ловъ производится во время икрометанія.

Различіе во времени находится въ прямой зависимости, какъ говорилось выше, отъ свойствъ промысловыхъ рыбъ, а также отъ топографическихъ условій ямъ, отъ особенностей рѣки и погоды. Это въ свою очередь оказало вліяніе на созданіе различныхъ способовъ лова и на родъ рыболовныхъ снастей.

Стерлядь и осетръ ловится, главнымъ образомъ, съ помощью, такъ называемыхъ, *самолововъ*. Эта снасть по своему устройству весьма сходна съ тѣми самоловами, что употребляется на другихъ рѣкахъ не только Сибири, но и въ Европейской Россіи (шашковая снасть на Волгѣ).

Для ангарскаго самолова основаніемъ служить „тетевѣ“; она вьется изъ доброкачественной пеньки или лыка, не толще пальца и для крѣпости дубится лиственничной или тальниковой корою; по длинѣ тетевы, равной  $1\frac{1}{2}$ — $1\frac{3}{4}$  саж., насаживается рядъ тоненькихъ бечевкохъ, числомъ отъ 32 до 35, называемыхъ „поводками“, длиною отъ 3 до 4 четв.; къ нимъ навязываются проволочные крючки вершка въ  $1\frac{1}{2}$ —2 длиною, которые оканчиваются изгибомъ и зазуброй; число крючковъ снасти соотвѣтствуетъ, понятно, числу поводковъ; кромѣ того къ тетевѣ прикрѣпляются, черезъ 4—5 или черезъ 5—6 поводковъ гладкіе камешки (баланецъ), зашитые въ бересту, отъ 1 до 2 ф. вѣсомъ, чтобы тетева держалась на днѣ рѣки; поводки съ крючками поддерживаются въ вертикальномъ направленіи небольшого размѣра „баклашкѣми“, выдѣланными изъ сосны или лиственницы; баклашки прикрѣпляются, немного отступя отъ конца поводка, на особой короткой и тоненькой бечевочкѣ. Къ одной сторонѣ тетевы подвязывается „якорникъ“—это веревка длиною въ 6 сажень и больше, къ концу которой прикрѣпляется камень въ деревянныхъ жомахъ, вѣсомъ 7—15 фун., для того чтобы самоловъ не снесло теченіемъ; съ другой стороны подвязывается бечева длиною отъ 8 до 10 саж., такъ называемый „хвостецъ“, а къ нему прикрѣпленъ „наплавъ“, представляющій собою не особенно толстый обрубокъ сосны или другого какого дерева, въ размѣрѣ около 1 сажени; наплавъ всегда „клѣйменный“, т. е. имѣетъ на себѣ какой-нибудь знакъ (пятно) или особую форму,

но, съ другой стороны, едва-ли возможно введеніе сѣтей повсемѣстно на Ангарѣ, гдѣ этому помѣшаютъ подводныя камни, быстрота теченія и водовороты пороговъ и шиверъ, по которымъ расположено большинство ямъ.

обозначающую принадлежность его тому или другому владѣльцу; назначеніе наплава, — показывать мѣстонахожденіе самолова: подѣзжая къ нему, рыболовъ поддѣвываетъ ручнымъ крючкомъ наплавъ, втаскиваетъ его въ лодку, и затѣмъ перебираясь по хвостцу, приближается къ тетевѣ, выбираетъ ее въ лодку, снимая съ крючковъ стерлядь просто руками, а осетровъ при помощи того же крючка. Самоловы ставятся вдоль теченія рѣки. Сдѣланный изъ пеньки, онъ стоитъ отъ 5 до 10 руб. а изъ лыка отъ 2 до 3 руб.) \*).

Большое сходство съ самоловомъ имѣетъ *переметъ*, состоящій также изъ ряда крючковъ, но безъ баклашекъ, и выставлемый поперекъ рѣки. У каждаго перемета, поэтому, бываетъ по два якоря и наплава — по одному на каждомъ концѣ. Снасть эта, какъ увидимъ ниже, примѣняется въ Пинчужской волости, гдѣ имѣются ямы и плеса съ болѣе тихимъ теченіемъ.



Плесо рѣки Ангары.

Другими орудіями лова служатъ острога и адура, которыя представлены на прилагаемомъ рисункѣ.

\*) Для того, чтобы предохранить рыболовныя снасти отъ порчи, принято „окуривать“ ихъ (съ заговоромъ или безъ него) богородской травой (*Thymus serpyllum* L.), общеупотребительной въ быту сибиряковъ, или свѣжими сосновыми шишками; иногда для той же цѣли просто читается заговоръ при теплящейся „Божьей свѣчкѣ“, т. е. свѣчи, съ которой ходили „на страсти“.

*Острога* состоитъ изъ гладкаго древка, длиною отъ 2 до 4 саж., на концѣ котораго насаживается желѣзный наконечникъ въ 4—5 вер. длиною, имѣющій съ одной стороны трубочку для вставки древка, съ другой 3—4 острія съ зазубрами на обѣ стороны. Этимъ орудіемъ поражаютъ рыбу, находя ее въ глубинѣ воды. Стоимость остроги опредѣляется въ 35—45 коп.

*Адура* имѣетъ древко разной величины и нѣсколько иной, чѣмъ у остроги, желѣзный наконечникъ: крайнія отъ трубочки острія удлинены и выгнуты душкою, къ нижнему концу сближены и увѣнчаны однобортными зазубрами; кромѣ нихъ есть еще три внутреннія острія, нѣсколько укороченныя и вполнѣ сходныя по формѣ съ остріями остроги. Адурой мечутъ въ рыбу, какъ и острогой, и употребляютъ ее, какъ багоръ, при зимнемъ ловѣ рыбы, тогда самое желѣзко дѣлается болѣе тяжелымъ и древко толще. Стоимость малой адуры опредѣляется въ 50—70 коп., большой въ 80 коп.—1 р. 20 к.

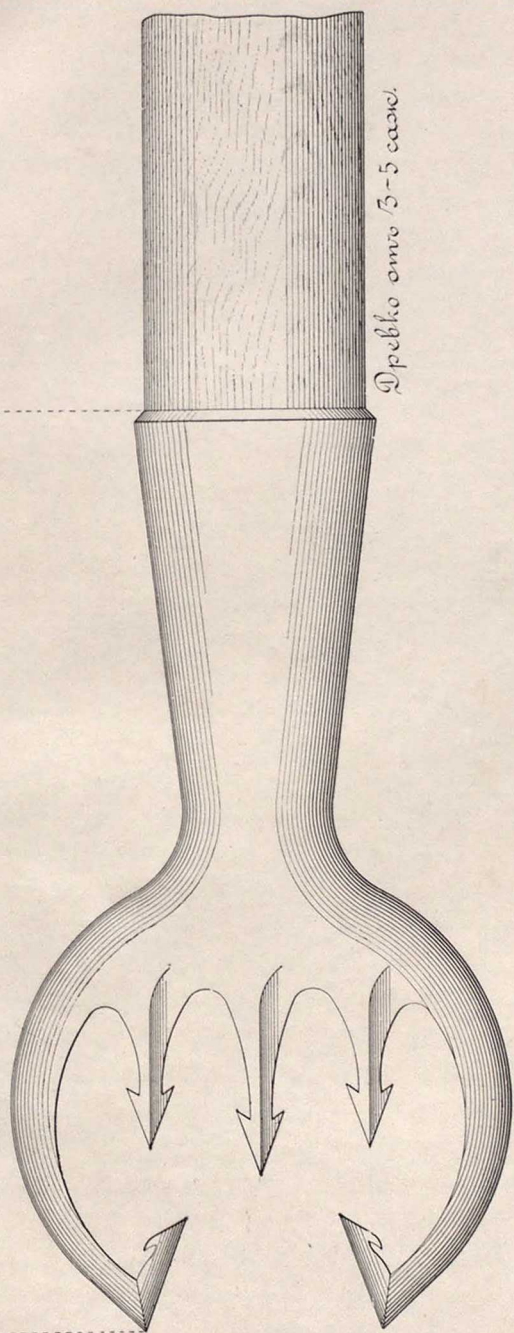
Существеннымъ дополненіемъ къ общему рыболовному „завѣду“ служитъ лодка набойница; она имѣетъ дно изъ долбленой осины или кедра, длиною около 2-хъ сажень, которое обивается съ боковъ въ два ряда тонкими досками; при лодкѣ полагается два гребныхъ весла и одно правильное (обыкновенно двухлопастное); цѣна лодки не больше 10 руб.

Самоловъ и переметь, опускаются (выставляются) въ глубь рѣки, гдѣ на ихъ крючки поддѣвается проходящая между ними рыба. Адурой и острогой поражаютъ (бьютъ) рыбу на ея ходу или тогда, когда она стоитъ подъ ледянымъ покровомъ. Поэтому самый ловъ красной рыбы получилъ въ одномъ случаѣ названіе „выставки“, въ другомъ — „побойки“. Выполненіе того или иного способа лова требуетъ, въ концѣ концовъ, соответствующаго времени года и даже точно опредѣленнаго мѣсяца и дня.

До открытія на Ангарѣ пароходства, нынѣ, какъ замѣчено было, не существующаго, *выставка* самолововъ въ осеннюю пору официально открывалась обыкновенно съ 16—17-го сентября. Движеніе же пароходовъ по рѣкѣ вынудило жителей перенести время съѣздовъ на 20-е сентября, когда пароходы оставляли Ангару, такъ какъ было замѣчено, что пароходы шумомъ своимъ распугиваютъ собирающуюся на залежку рыбу, а проходя ямами во время промысла портятъ и уносятъ снасти (последнее, несомнѣнно, вѣрно).

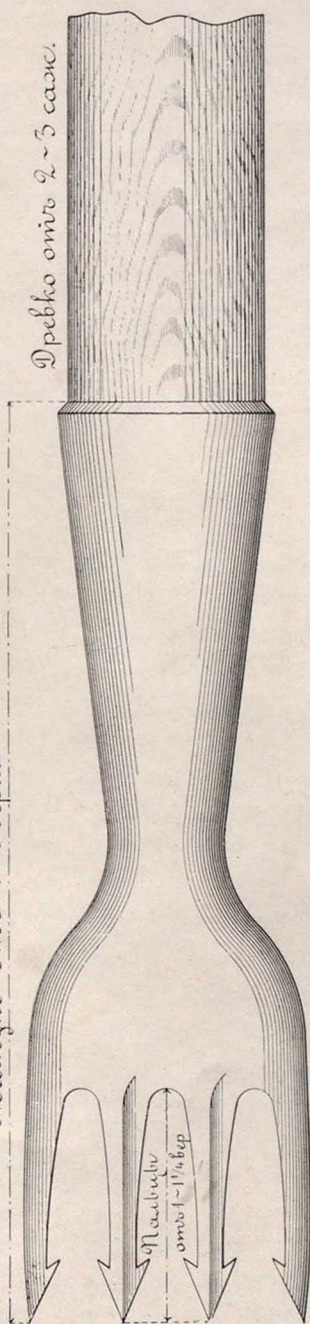
Въ Антоновскомъ плесѣ и Долгомъ порогѣ (Братской вол.), гдѣ производится, кромѣ того, *побойка* рыбы адурами, промыселъ возобновляется снова: въ первомъ, съ 1-го октября,—когда появится на рѣкѣ

Желозко отъ 5-8 верш.  
Високо ~ 2-5 фут.



Древко отъ 3-5 саж.

Желозко отъ 4-5 верш.



Древко отъ 2-3 саж.

Желозко  
отъ 1-1 1/4 вер.

6 верш.

5

4

3

2

1

0

Адура и острога (по наброску автора).



„сало“ \*), — и не раньше ноября во второмъ. Въ Шаманскомъ порогѣ „бьютъ“ рыбу отрогами уже по настоящей шугѣ (около Казанской, съ 22 октября, иногда позднѣе); въ Бадарминскомъ плесѣ „побойка“ съ помощью адуры бываетъ не ранѣе, какъ окрѣпнетъ ледъ (около первыхъ чиселъ декабря) и продолжается почти всю зиму. На Рыбинскомъ плесѣ подледный способъ лова красной рыбы практикуется въ маломъ размѣрѣ не задолго до масленицы.

Во всѣхъ случаяхъ красноловье прекращается само собой, по мѣрѣ того, какъ обойдутъ имѣющіяся ямы, когда выловятъ и распугаютъ рыбу. Усиливающиеся морозы, густая шуга въ рѣкѣ, взрывъ льда въ порогахъ и прочія неблагоприятныя обстоятельства прекращаютъ иногда промыселъ скорѣе, чѣмъ это было бы желательно промысловикамъ.

Промысловыя группы рыболововъ, какъ уже было сказано, состояются изъ односемейныхъ и миниатюрныхъ товариществъ или изъ группъ наемныхъ рабочихъ. Всѣ онѣ ловятъ рыбу, хотя на одной ямѣ, но порознь одна отъ другой, съ помощью собственныхъ или хозяйскихъ снастей и орудій лова.

Односемейныя группы оставляютъ свою добычу недѣленной, работники получаютъ заработанную плату, поденно или помѣсячно, и только товарищества выдѣляютъ себѣ равные паи изъ добычи.

Артельный трудъ мелкихъ промысловыхъ товариществъ чаще всего наблюдается при побойкахъ острогами или адурами. Эта работа требуетъ непремѣнно соединенныхъ усилій трехъ, рѣже двухъ взрослыхъ работниковъ. Въ одной семьѣ они рѣдко встрѣчаются; недостатокъ собственныхъ силъ пополняется, поэтому, извнѣ, рабочими силами родственной семьи, а иногда силами дружественнаго хозяйства или наемными работниками.

---

\*) Это небольшія, весьма тоненькіе кружечки иглистыхъ льдинокъ, изъ которыхъ впослѣдствіи образуется „шуга“, всегда предшествующая замерзанію сибирскихъ рѣкъ. Замерзаніе это, говоритъ Эл. Реклю (Азіатск. Росс. Т. IV, стр. 382—383), совершается путемъ отложенія со дна рѣки „охлажденного вслѣдствіе луче-испусканія теплоты, происходящаго сквозь чистую воду, маленькихъ льдинокъ“. Другими словами, это — донный ледъ, всплывающій на поверхность рѣки.

„Для образованія льда на днѣ рѣчнаго бассейна необходимо нужно, чтобы то или другое мѣсто рѣки, посредствомъ ряда камней, соединялось съ внѣшнимъ воздухомъ: на воду, находящуюся въ жидкомъ состояніи, дѣйствуютъ вдругъ двѣ холодныя температуры—одна сверху, другая снизу, и способствуютъ тому, что при температурѣ отъ  $\pm 0,1$  до  $0^{\circ}$  Р. непрерывно всплываютъ льды со дна рѣки. Такъ и на Ангартѣ ледяные острова образуются не по всему руслу рѣки, а только на тѣхъ мѣстахъ, гдѣ находятся большіе камни или плитнякъ“ (Щукинъ—Образованіе льда на р. Ангартѣ, стр. 18—19).

Экономическая несостоятельность, напримѣръ, крестьянъ Карапчанской волости, имѣющихъ дѣло съ адурой и острогой, не позволяетъ большинству пользоваться наемнымъ трудомъ, отсюда естественно рождается среди нихъ стремленіе къ сплоченію равныхъ силъ, на равныхъ основаніяхъ.

Опасность промысла, который выполняется въ порогахъ и шиверахъ, въ мѣстахъ наибольшаго риска для промышленниковъ, физически трудная работа требуетъ ловкихъ и сильныхъ рукъ настоящихъ работниковъ; въ промыслѣ, такимъ образомъ, участвуетъ преимущественно взрослое мужское населеніе. Гдѣ оно уменьшается, благодаря существованію отхожихъ и иныхъ промысловъ, тамъ мѣсто выбывшихъ замѣняютъ, съ одной стороны, пришлый элементъ (поселенцы), съ другой—взрослое женское населеніе, которое всегда допускается въ качествѣ гребцовъ, напримѣръ, во время выставки самолововъ \*). Принимая это за общее правило, мы находимъ возможнымъ, поэтому, цѣликомъ оставить количество взрослыхъ работниковъ при красноловѣ въ вышеуказанномъ размѣрѣ, т. е. 4.557 человекъ.

Послѣдняя цифра вовсе не выражаетъ собою дѣйствительнаго количества лицъ, участвующихъ въ промыслѣ въ теченіе года, такъ какъ, помимо единовременнаго выѣзда на осеннюю выставку самолововъ всего взрослого мужского населенія представленнаго выше района Приангарья или 4.557 человекъ, значительная часть его выѣзжаетъ еще на ловъ по два и по три раза.

Въ размѣрѣ  $\frac{1}{3}$  или 1.519 человекъ (33%) промышленниковъ выступаетъ на красноловѣ весною по всему рыболовному участку, такъ какъ остальные  $\frac{2}{3}$  или 67% ихъ, предполагается, бываетъ занято земледѣліемъ, охотою, плавежомъ и прочимъ. Независимо отъ этого въ Карапчанской волости, какъ извѣстно, производится побойка рыбы позднею осенью въ Шаманскомъ порогѣ, куда съѣзжается до 298 промышленниковъ верхне-порожинскихъ селеній или 6,5% общаго числа взрослого мужского населенія; въ зимней побойкѣ рыбы въ Бадарминскомъ плесѣ участвуетъ 645 промышленниковъ ниже—порожинскихъ селеній той же волости или 14,1%. На осеннюю побойку рыбы по ямамъ Антоновскаго плеса и долгаго порога выѣзжаетъ 431 промышленникъ или 9,5%.

Такимъ образомъ, все количество лицъ, участвующихъ въ промыслѣ красной рыбы въ теченіе года выразится въ суммѣ 7.450 человекъ.

---

\*) Въ нѣкоторыхъ селеніяхъ, напримѣръ, Больше-Мамырской вол., Нижне-Удинскаго уѣзда (Иркутской губ.), „промыселъ рыбы производится преимущественно женщинами“ (Матеріалы Иркутской губерніи. Т. II, вып. 3-й, стр. 398).

Это число промышленниковъ и принято, какъ основное, при опредѣленіи числа лодокъ, играющихъ, какъ говорилось выше, немаловажную роль въ процессѣ ангарскаго красноловья. Полагая при весеннемъ ловѣ красной рыбы или выставкѣ самолововъ осенью по 2, а а при побойкѣ рыбы по 3 человекъ на лодку, получимъ общее количество лодокъ, выраженное въ нижеслѣдующей таблицѣ:

В о л о с т и.	Рыболовные участки.	Время съѣзда промышленниковъ.	Распределение промышленниковъ по мѣстамъ и сезонамъ лова.	% изъ общаго числа взрослыхъ мужск. населенія.	Число человекъ на 1 лодку.	Количество лодокъ.	Всего лодокъ.	Всего лицъ участвующихъ въ красноловѣ въ теченіи года.
Братская.	Антоновск. плесо.	Весна.	144	3,1	2	72	431	1.006
		Осень.	431	9,4	„	215		
		„	431	9,4	3	144		
Карапчанская.	Участокъ „А“.	Весна.	315	6,9	2	157	727	
		Осень.	943	20,6	„	471		
и Нижне-Илимская.	Участокъ „Б“.	„	298	6,5	3	99	727	2.201
		Зима.	645	14,1	—	—		
Кежемская.	Гороховая шив.	Весна.	496	10,8	2	248	992	1.985
		Осень.	1.489	32,6	„	744		
Пинчужская.	Участокъ „А“.	Весна.	466	10,2	„	233	932	1.865
		„ „Б“.						
		„ „В“.	1.399	30,7	„	699		
и Казачинская.	Стрѣлковск. пор.	Весна.	98	2,1	„	49	196	393
		и						
Маклаковская.	Мурожный быкъ.	Осень.	295	6,4	„	147	196	393
Итого . . .							3.278	7.450

Въ конечномъ итогѣ этой таблицы, между прочимъ, замѣчается видимое несоотвѣтствіе между общимъ количествомъ лодокъ и числомъ лицъ, участвующихъ въ промыслѣ красной рыбы въ теченіе годичной операціи. Это происходитъ вслѣдствіе того, что послѣдній съѣздъ 645 промышленниковъ на Бадарминское плесо, входящее въ

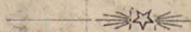
составъ рыболовнаго участка „Б“ Карапчанской волости, совершается уже по санному пути на лошадяхъ.

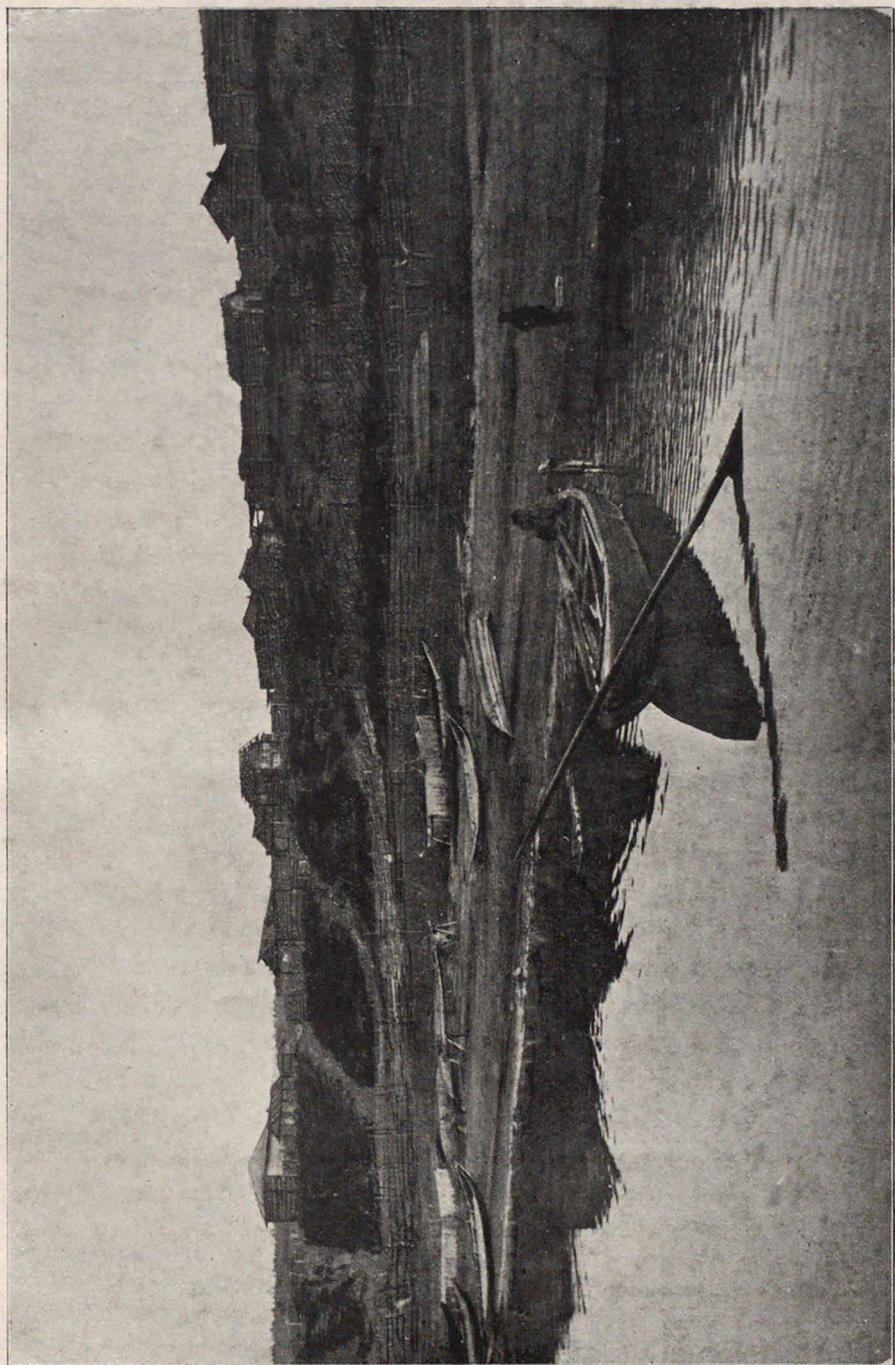
Если исключить, при этомъ, промышленниковъ дер. Бадарминской, въ числѣ 40 человѣкъ, могущихъ по близости разстоянія (3 в.) выходить на свою яму пѣшкомъ, то прїѣздъ на нее остальныхъ рыбаковъ участка „Б“ требуетъ не болѣе 201 пары лошадей (полагая по парѣ на группу въ 3 человѣка, какъ дѣлятся обыкновенно участники побойки). При относительной дешевизнѣ сѣна (6—8 коп. пудъ), слушающаго главнымъ кормовымъ средствомъ, и незначительной въ общемъ тратѣ овса, прокормъ означеннаго выше числа лошадей въ теченіе 12—14 дней (считая дорогу на яму и обратно, на что тратится приблизительно отъ 1 до 5 дней) обойдется въ среднемъ въ 654 р. 60 к. Эта трата, между прочимъ, и принята въ расчетъ при составленіи статьи расхода карапчанскихъ промышленниковъ участка „Б“ на общій промыселъ красной рыбы (См. приложение—таблицы III и IV).

Послѣ всего вышеизложеннаго умѣстно будетъ, остановиться нѣсколько подробнѣе на болѣе интересныхъ примѣрахъ того, какъ и въ какихъ случаяхъ примѣняются рыболовныя снасти, какихъ порядковъ придерживаются ангарцы до и во время промысла красной рыбы.

Сравнивая между собою отдѣльныя рубрики предыдущей таблицы, убѣждаешься, что Кежемская волость превосходитъ своихъ сосѣдей большинствомъ работниковъ и количествомъ лодокъ, выставляемыхъ ею единовременно во время осенняго краснолова по своимъ ямамъ—въ Аплинскомъ порогѣ и Гороховой шиверѣ. Дѣйствительно, такого огромнаго сѣзда промышленниковъ мнѣ не приходились больше видѣть по ямамъ другихъ волостей.

Въ виду такого первенствующаго положенія Кежемской волости въ общей добычѣ красной рыбы на Ангарѣ, описаніе самаго лова въ осеннее время начнемъ съ описанія кежемской „выставки“.





Деревня Пинчуга до пожара 1898 г. (Пинчужской вол., Енисейского у.—въ 290 в. отъ устья Ангары).



### ГЛАВА III.

#### Выставка самолововъ въ осеннее время.

Незадолго до выѣзда на выставку, крестьяне Кежемской волости снаряжаютъ около 12—13 сентября особаго выборнаго „слушать рыбу“.

Выборный отправляется къ Аплинскому порогу и Гороховой шиверѣ; въ теченіе двухъ-трехъ ночей разъѣзжаетъ онъ по ямамъ, вслушиваясь внимательно, какъ „плáвится“ рыба.

Она даетъ о себѣ знать всплескиваньемъ, которое, при обильныхъ сборищахъ стерляди и осетра, повторяется безпрестанно, на поверхности всей ямы и настолько шумно, что нельзя пропустить мимо ушей происходящаго на рѣкѣ.

О результатѣ своихъ наблюденій развѣдчикъ передаетъ волостному правленію, которое разсылаетъ вѣсти хорошаго (добрыя) или дурного свойства по сельскимъ обществамъ.

Какъ въ томъ, такъ и въ другомъ случаѣ, съѣздъ рыболововъ почти всегда бываетъ полный. Это объясняется, съ одной стороны осенней безработицей, съ другой—осязательной нуждой населенія.

Каждая отдѣльная семья, каждое отдѣльное хозяйство, снаряжаютъ отъ себя два человѣка и лодку, полагая на нее до 10 связокъ самолововъ, такое именно количество, съ которымъ опытный рыболовъ съ товарищемъ можетъ управиться, т. е. разбросать связки и выбрать ихъ, не съѣзжая на берегъ.

Бываютъ случаи соединенія воедино связокъ двухъ хозяевъ при одной лодкѣ.

Работники одного хозяина на отдѣльной лодкѣ тоже допускаются къ лову.

Отъ волости присутствуетъ старшина или его помощникъ, а сельскія общества, кромѣ того, опредѣляютъ въ помощь къ нему

сельскихъ старостъ; роль послѣднихъ на сѣздѣ бываетъ та же, какую исполняютъ они въ обычное время въ деревняхъ. Выполненіе административныхъ обязанностей, однако, не лишаютъ ихъ возможности самимъ заниматься ловомъ рыбы, наравнѣ съ прочими. Старшина руководить промысломъ, его работники тутъ же ставятъ самолы за счетъ своего хозяина.

На сѣздѣ является, непременно, духовенство, чтобы понаблюдать за своими работниками и попутно заняться сборомъ dobroхотныхъ приношеній, а также скупкой рыбы.

Спеціально для послѣдней цѣли давно уже причалили къ берегу торгаши со своими лодками, въ которыхъ отыщутся по мелочамъ самые разнообразные товары, до водки включительно.

Рыболовы сѣзжаются не торопясь. Къ 21 сентября, однако, бываютъ всѣ въ сборѣ.

По лѣвому берегу Гороховой шиверы, съ которой, какъ ниже лежащей ямы \*), начинается выставка, версты на три и больше безпрерывною нитью тянутся лодки и лодки безъ конца; часть ихъ, самая незначительная, впрочемъ, виднѣется даже на противоположномъ берегу, внизу шиверы.

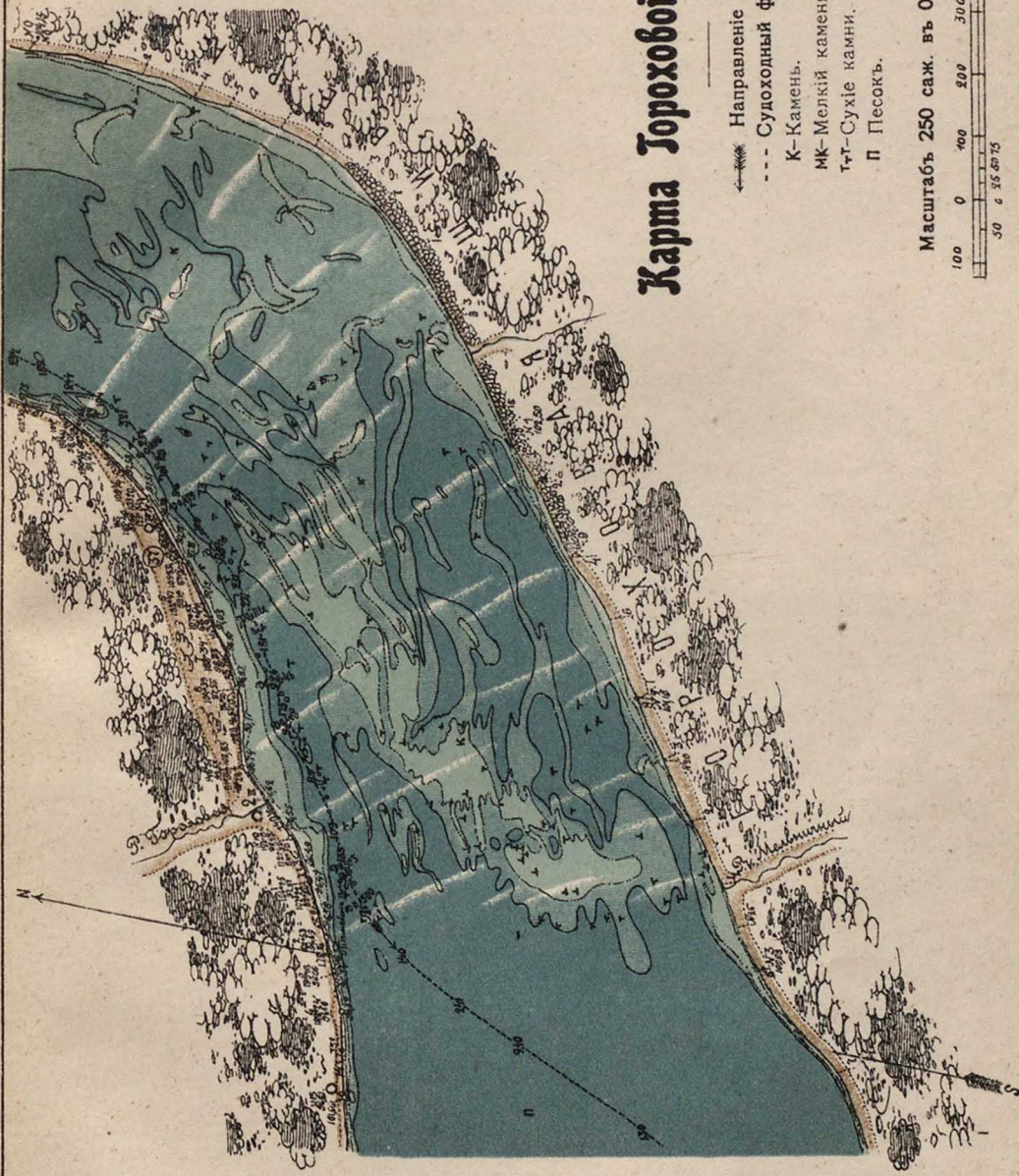
Ловцы группируются по деревнямъ.

По кособогу каменистаго и неровнаго берега изрѣдка виднѣются сколоченные на скорую руку шалашики, бѣлѣются кое-гдѣ одинокія палатки и протянуты на козлахъ шесты съ развѣшанными на нихъ самолыами.

Масса народу различнаго возраста и пола толпится на берегу. Осенняя стужа и рѣзкій вѣтеръ заставили быть всѣхъ въ „одѣвахъ“ и „ошойданникахъ“ (верхняя одежда, которая дѣлается изъ домашней сукманины, обшивается сверху грубымъ холстомъ, для приданія слабой и сквозящей, какъ рѣшето, ткани большей прочности и тепла); простая обувь—„брѣдни“ или „черки“,—холщевыя шаровары, рубахи, юбки, шапки на мѣху или войлочные шляпы, простенькіе платки составляютъ обычные костюмы рыбаковъ и рыбачекъ.

Тамъ и сямъ, среди сѣрыхъ группъ, вдругъ блеснетъ, какъ маковъ цвѣтъ, яркое платье ангарской щеголихи, или зарябится пестрая рубаха разухабистаго парня, и тотчасъ же затеряются они въ толпѣ „чумазыхъ“, ненарядныхъ, ловцовъ.

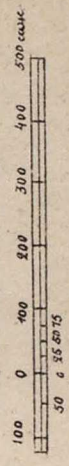
\*) См. прилагаемая при этомъ карты шиверы и порога. Какъ на этихъ, такъ и на остальныхъ картахъ р. Ангары распространеніе глубинъ выражены соотвѣтственными тонами голубой краски; бѣлыя штрихи изображаютъ собою подводныя гряды кристаллическаго діабазы, которыя „какъ-бы преграждаютъ рѣку, заставляя ее съ силою пробиваться между отдѣльными камнями и затѣмъ—скатываться съ грядъ“. (См. М. Чернцовъ. Къ проекту Ангарскаго пути, стр. 4).



# Карта Тороховой шиберы.

- ← Направление течения.
- Судовой фарватеръ.
- К-Камень.
- МК-Мелкий камень.
- т-т-Сухие камни.
- П Песокъ.

Масштабъ 250 саж. въ 0,01 саж.





Шумить и бурлить Ангара, разбиваясь о камни шиверы. Вѣтеръ голосить и воетъ. Имъ вторить тайга шумомъ своихъ кедровъ, елей, сосенъ и березъ, ползущихъ по головокружительнымъ высотамъ прибрежныхъ горъ. И внемлютъ звучнымъ аккордамъ дикой музыки природы, насупившіеся темные, мохомъ одѣтые утесы (обоймы), подошвы которыхъ лижутъ мѣстами волны бурнаго потока. Тучи понависли кругомъ, густыя, мутныя; низко плывутъ онѣ надъ землею, цѣпляясь за вершины деревьевъ и разстилаясь сизымъ туманомъ по горнымъ хребтамъ.

Неумолкаемая воркотня рѣки назойливо - однообразна. Унылыя пѣсни тайги вѣютъ грустью. Холодъ, вѣтеръ и сырость заставляютъ искать тепла и уюта. Но нѣтъ теплыхъ избушекъ, не видно нигдѣ костра, который не зажигается нарочно, чтобы преждевременно не испугать рыбы.

Ангарцамъ не нужны, видимо, удобства, которыхъ они не знаютъ съ дѣтства. Подъ открытымъ небомъ они чувствуютъ себя сносно. Надежда на добычу веселитъ и ободряетъ ихъ. Теперь они степенно ведутъ бесѣду, обсуждая по группамъ планъ дѣйствій въ предстоящемъ ловѣ.

На утро, 22 сентября, ставятъ по 2—3 самолота отъ каждой лодки въ нижней изголовлѣ ямы, гдѣ они остаются до слѣдующаго дня. Затѣмъ собирается общій сходъ, который устанавливаетъ, чтобы ставить въ верхней части ямы по 5—7 самолетовъ, примѣрно, смотря по числу съѣхавшихся лодокъ.

Окончивъ толки, рыбаки стягиваютъ свои лодки съ самолетами къ центру ямы, стараясь не производить шума; лодки устанавливаются, тѣсня одна другую, вдоль берега, носовыми частями въ рѣку; въ веслахъ сидятъ гребцы; тутъ же, насторожившись,—стоятъ кормовщики, готовые по первому сигналу столкнуть съ берега свои лодки.

Всѣ замерли въ ожиданіи.

Незадолго до заката солнца, если оно видно, конечно, появляется старшина съ флажкомъ къ рукѣ и становится на возвышенномъ мѣстѣ.

Вотъ онъ машетъ флагомъ.

Вся груда лодокъ вмгѣ кинулась въ рѣку подъ учащенными взмахами веселъ сильныхъ гребцовъ, которые спѣшатъ опередить другъ друга, чтобы первыми попасть въ самый центръ ямы.

Лодки пересѣкаютъ одна другой дорогу, ихъ вскидываютъ на себя пѣнящаяся волны шиверы, омуты кружатъ ихъ, готовы набросить ихъ на камень; теченіе сильное, быстрое рветъ лодки и снасти внизъ, но гребцы упорно держатся цѣли, ловко лавируя среди волнъ.

и другихъ препятствій, а когда достигнуть центра, все время „подгребаются“, т. е. держатся съ лодкой на мѣстѣ. Кормовой въ это время бросаетъ быстро въ глубь ямы одну связку самолововъ за другую, до послѣдней (сколько было положено взять каждому), чтобы такъ же скоро выѣхать на берегъ, какъ требуетъ правило.

Старшина позволяетъ народу передохнуть недолго, послѣ чего снова подаетъ знакъ ѣхать „смотрятъ самоловы“.

Промышленники спѣшатъ къ своимъ снастямъ. Собравъ рыбу съ первой связки, закидываютъ ее снова, выбираютъ другую и т. д. Иные успѣваютъ продѣлать подобную манипуляцію по нѣсколько разъ, чѣмъ только увеличиваютъ свою добычу.

Не обходится при этомъ безъ смѣшныхъ исторій и крупныхъ ссоръ. Кто-нибудь второпяхъ выбросилъ неловко самоловъ, который за дѣлъ крючкомъ за одежду рыбака и тянетъ его за собою въ пучину: не усидѣтъ хозяину въ лодкѣ, если не отрѣжетъ онъ снасть. Надъ нимъ, конечно, смѣются. Тамъ при выборкѣ снасти поддѣтъ чужой самоловъ—рыбаки полны негодованія, рвутъ снасти изъ рукъ, бранясь другъ съ другомъ.

Суета кругомъ, трескъ лодокъ, наталкивающихъ одна на другую въ общей суматохѣ; надрывающіе грудь крики бранящихся или случайно упавшихъ въ воду висятъ въ воздухѣ, не сливаясь даже съ ревомъ бушующей шиверы и далеко разносясь по вѣтру.

Стемнѣло наконецъ. Старшина подаетъ знакъ тѣмъ же флажкомъ „сбѣзжать съ рѣки“.

Тогда прекращается ловъ рыбы.

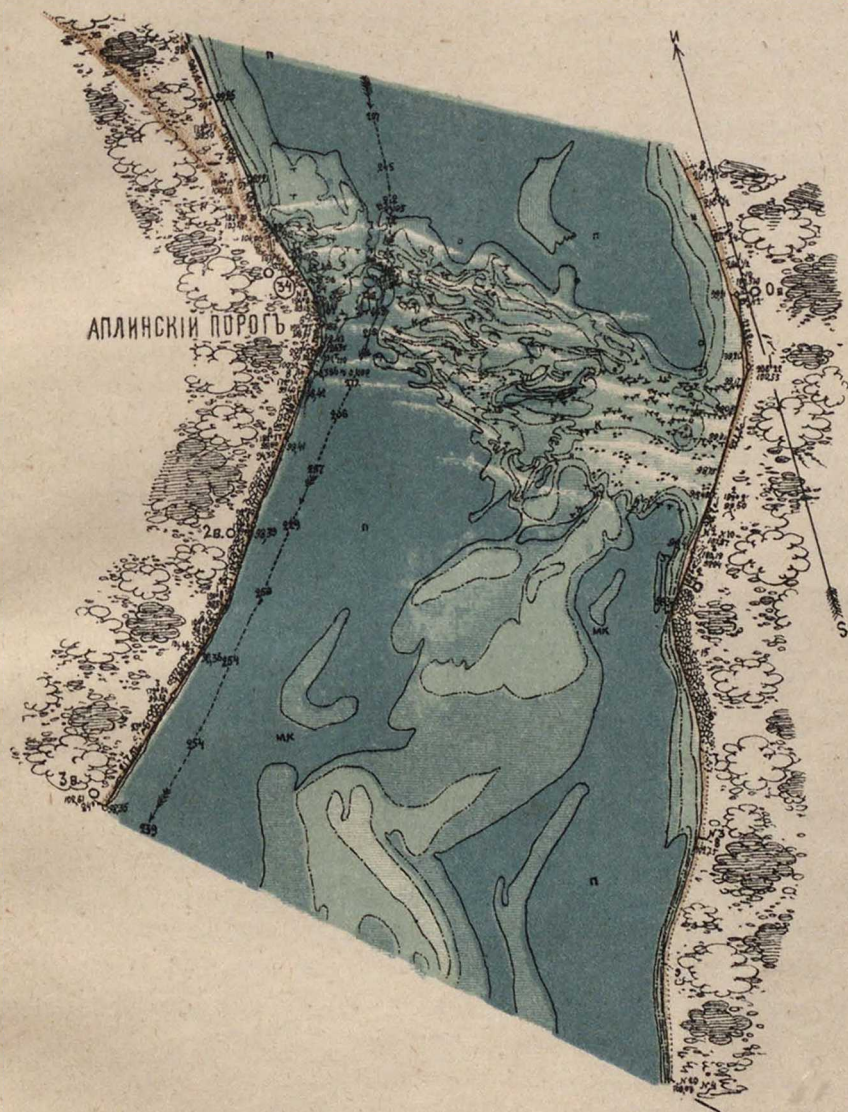
Народъ, оставивъ самоловы въ рѣкѣ, причаливаетъ къ берегу и размѣщается по своимъ становищамъ.

Зажжены теперь костры. Въ котелкахъ варится свѣжая стерлядь и кипятится въ металлическихъ чайникахъ кирпичный чай. Всюду оживленіе. Ведутся шумные разговоры о разныхъ приключеніяхъ и удачныхъ случаяхъ; производится счетъ рыбы, совершается купля и продажа. Торгаши ликуютъ: подъ сурдинку раздають они гнилые товары, обмѣриваютъ, обсчитываютъ и вдвое дороже продають водку, которая то и дѣло спрашивается промокшими рыбаками. Сыты всѣ, согрѣлись и благодушествуютъ въ самыхъ примитивныхъ шалашахъ, палаткахъ, или просто подъ открытымъ небомъ.

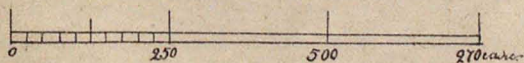
Особнякомъ отъ взрослыхъ, молодежь составила группы, перодѣвшись въ сухое и лучшее платье. Кое-гдѣ раздаются игривые напѣвы хороводныхъ пѣсенъ, визжать гармоники, слабо звенятъ балалайки. Все это настраиваетъ окружающихъ на веселый ладъ. Недолго думая, молодежь, подогрѣтая нерѣдко водкою, составляетъ шум-

# Карта Аплинского порога.

← Направление течения.  
 --- Судходный фарватеръ.



Масштабъ 250 саж. въ 0,01 саж.



Картограф. зав. Т-ва Худож. Печ., Англ. пр. 28.

По даннымъ изслѣдованій Ангарской описной партіи, произведенныхъ въ 1889 г. подъ руководствомъ Инженера М. Черцова (листъ 28-й).



ные хороводы или пляшетъ на подмосткахъ, которыми прикрываются неровности берега. Группы освѣщены огромными кострами, которые, ярко пылая, придаютъ всей картинѣ какой-то фантастическій видъ.

На утро таборъ снова приходитъ въ движеніе. По командѣ старшины выбираются сперва самоловы въ верхней, а потомъ въ нижней изголовлѣ ямы; послѣ чего весь таборъ подымается къ слѣдующей ямѣ, соблюдая тишину и порядокъ.

Дальнѣйшій ловъ рыбы продолжается по всѣмъ правиламъ разъ принятаго на сходѣ уклада. Нарушеніе какого либо изъ нихъ влечетъ за собою, какъ сказано выше, тѣ или другія наказанія. За выѣздъ на яму до знака старшины, за постановку самолотовъ больше принятаго числа или во время ночи, когда всѣ на отдыхѣ, за высмотръ чужихъ самолотовъ, за воровство рыбы изъ садковъ или лодокъ, за ловъ послѣ Успенія и т. п., слѣдуетъ наказаніе розгами, штрафы, высидка въ сельскихъ или волостныхъ „каталажкахъ“ (арестантскихъ).

Ямы Гороховой шиверы и Аплинскаго порога, надо замѣтить, разбиваются на цѣлый рядъ другихъ, имѣющихъ свои названія.

Первая стоянка рыбъ въ Горохой шиверѣ начинается въ 4-хъ верстахъ выше деревни Ковы, у „мельницъ“ этой деревни, стоящихъ на лѣвомъ берегу рѣки; на правомъ берегу есть мѣсто называемое, „Розсыпи“. Выше шиверы, преимущественно по лѣвому берегу, слѣдуютъ ямы: „Красная“, „Березняки“ и „Тайменья“; на правомъ берегу, выше острова, есть яма у „Камня“. Вверхъ отъ нихъ идутъ подраздѣленія ямы Аплинскаго порога: ниже слѣва, такъ называемые, „Улова“; за ними слѣдуетъ мѣсто, находящееся подъ самой „Плитю“ порога, гдѣ сваливается главными воротами вся масса водъ сверху порога. Это самое опасное мѣсто, но за то богатое рыбой.

Подойдя къ „Уловамъ“ и „Плитѣ“ порога, рыбаки „пугаютъ“ рыбу. Разбросавъ самоловы, они открываютъ пальбу изъ ружей, поднимаютъ шумъ голосами и ударами по водѣ. Рыба приходитъ въ невообразимое смятеніе и въ массѣ попадаетъ на снасти промышленниковъ.

---

Шаманскій быкъ, (Карапчанской вол.). Сюда спускаются промышленники верхне-пороженскихъ селеній, послѣ окончанія лова красной рыбы въ Шаманской шиверѣ.

Яма Шаманскаго быка довольно глубока; мѣстами глубина ея, по увѣренію крестьянъ, превышаетъ 30 сажень (маховыхъ); это замѣчается, главнымъ образомъ, въ вершинѣ, возлѣ камня, называемаго „Чайникъ“.

У подножья высоко торчащей надъ водою, почти отвѣсной скалы, какую представляетъ изъ себя „Чайникъ“, собирается всегда масса самой крупной рыбы: но извлечь ее бываетъ довольно трудно. Быстрое теченіе, сильный прибой воды у скалы и неизбѣжные водовороты, чрезвычайно затрудняютъ постановку здѣсь самолововъ; поэтому желающихъ „попытать счастья“ въ этомъ мѣстѣ находится всегда меньшинство. Другихъ удерживаетъ отъ этого не только опасность разбиться о камень или быть опрокинутымъ „шалой“ волной, но и неимѣніе снасти особой прочности и съ достаточно длинными якорниками: кромѣ пеньковой снасти (непремѣнно хорошаго качества), всякую иную, особенно лыковую, въ этомъ мѣстѣ скрутить, изорветъ или снесетъ теченіемъ. При дороговизнѣ пеньки, которая плохо родится на мѣстѣ, и при ничтожныхъ покупательныхъ средствахъ населенія, приобрести такого рода снасть большинству не удастся. Къ „Чайнику“ съ самоловами выѣзжаютъ, такимъ образомъ, исключительно смѣлые рыбаки и богатѣи.

Выставка начинается среди дня. По знаку старосты всѣ промышленники разбрасываютъ самоловы въ нижней части ямы и выѣзжаютъ затѣмъ на берегъ. Кучка смѣльчаковъ, послѣ получасового роздыха, отправляется для того же къ „Чайнику“, спѣшно ставитъ свои самоловы и возвращается къ мѣсту общаго собранія рыбаковъ. Тогда всѣ вмѣстѣ ѣдутъ „смотреть“ самоловы, ранѣ поставленные, и вывозятъ добычу на берегъ.

Хозяевамъ верхнихъ самолововъ послѣ того позволяется ѣхать къ „Чайнику“. Ихъ добыча въ этомъ случаѣ всегда превышаетъ добычу владѣльцевъ нижнихъ самолововъ.

На берегу въ это время дѣятельно готовятся къ ночной постановкѣ самолововъ—кто подправляетъ тетеву, кто подтачиваетъ крючки или замѣняетъ ломъ новыми и такъ далѣе. Этимъ дѣломъ должна будетъ заняться, конечно, и вторая группа.

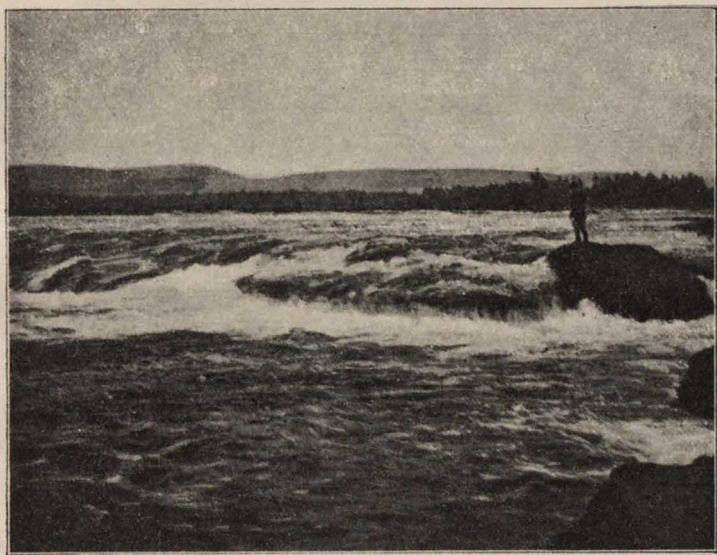
Передъ закатомъ солнца ставятся самоловы по всей ямѣ.

Послѣ того нѣсколько лодокъ, нагруженныхъ камнями и людьми, командируются къ „Чайнику“. Люди подымаютъ шумъ и крикъ, стрѣляютъ изъ ружей, съ вершины скалы сбрасываютъ камни и всячески стараются „разбудить“ рыбу. Это имъ, болѣе или менѣе, и удастся сдѣлать.

Шаманскій порогъ (Коропчанской вол.). Грандіозную картину представляетъ выставка самолововъ по ямамъ Шаманскаго порога.

Изображенію ея не помѣшаетъ предпослать небольшое описаніе самого порога. Длина его не менѣе 5—5½ верстъ; общее паденіе

водъ въ немъ равно 6,05 саж. \*). Средину порога, по теченію рѣки, занимаетъ довольно пространный островъ Тунгузскій съ высокими скалистыми и отвѣсными берегами; за нимъ находится меньшихъ размѣровъ островъ Ушканникъ, начинающійся подобными же обрывами. Оба острова дѣлятъ порогъ на два рукава; только по правому и возможно движеніе судовъ; лѣвый рукавъ носитъ названіе „Глухой протоки“ отличается крутымъ паденіемъ воды. Черезъ Боярскіе ворота, какъ называется проходъ между обоими островами, вода лѣваго рукава со страшной силой врывается въ правый. Теченія, сталкиваясь, образуютъ опасные омуты и вздымаютъ горами волны. Вода мчится порогомъ съ неимоверной быстротой, бьется о скалистые берега, разбивается о подводные камни, брызжетъ, бурлитъ, скидываетъ надъ собою пѣнистыя волны, мечется, кружитъ голову, раздражаетъ слухъ и нервы адскимъ грохотомъ, слышнымъ за нѣсколько верстъ. Получается впечатлѣніе чего то дикаго, невообразимаго и чудовищнаго.



„Глухая протока“ Шаманскаго порога (лѣвый берегъ).

Въ такой то обстановкѣ лежитъ яма Шаманскаго порога.

Выставка самолововъ въ ней совершенно немыслима: изъ ея глубинъ рыбу лишь выпугиваютъ, ловъ же ея производится ниже порога.

Предварительно рыбаки ставятъ самоловы по нижеслѣдующимъ ямамъ: въ „Курьѣ“, которая находится подъ „Краснымъ яромъ“ праваго

---

\*) Къ проекту Ангарскаго пути, стр. 10

берега рѣки (въ 3-хъ верстахъ отъ порога), и у „Розсыпи“ \*) на лѣвомъ берегу. Послѣ этого, собравшись всѣ на лѣвомъ берегу (повыше „Розсыпи“), переплываютъ Ершовской курьей (затонъ) на островъ Ушканникъ. Съ самаго возвышеннаго мѣста этого острова, которое обращено къ Боярскимъ воротамъ, рыболовы производятъ стрѣльбу изъ нѣсколькихъ десятковъ ружей, сбрасываютъ со скалъ огромные камни и дико гогочутъ, а ночью зажигаютъ, кромѣ того, костры по всему гребню острова.

Какъ ни глубоко лежитъ стерлядь въ ямѣ, какъ ни убаюкиваетъ ее прибой воды и шумный плескъ сердитыхъ волнъ на перекатахъ, но страшнѣе оказываются ужасные голоса людей, сопровождаемые выстрѣлами и трескомъ разбивающихся о скалы каменныхъ глыбъ. Осколки ихъ, падая дождемъ въ яму, можетъ быть бьютъ и ранятъ уснувшую было рыбу. Волшебное зарево костровъ, нарушая мракъ ночи, проникаетъ въ самую глубь ея убѣжища. Рыба всполошилась. Ей не нужно иного шума, кромѣ шума родной стихіи; ей не нуженъ назойливо яркій свѣтъ огня; она боится ударовъ; она всѣмъ этимъ страшно напугана. Она скатывается внизъ въ ямы „Курьи“ и „Розсыпи“ и попадаетъ въ ловушки.

Ямами Шаманскаго порога заканчивается осенняя выставка самолововъ для ершовскихъ и другихъ крестьянъ, живущихъ выше порога. Для ѣзды на нижележащія ямы своей волости имъ не достаѣтъ болѣе времени. Ближайшая изъ нихъ, болѣе или менѣе интересная, какъ Банчиковское плесо, отстоитъ отъ порога въ 41 верстѣ. Сплавиться внизъ по рѣкѣ сравнительно легко, но пройти этотъ и дальнѣйшій путь обратно съ нагруженной лодкой трудно, да можно и не успѣть, пожалуй, сдѣлать это до шуги, которая, если застанетъ въ дорогѣ, говорятъ ангарцы, жестоко „натретъ лямку“ идущимъ бечевой, или затретъ лодку и заставитъ бросить ее, а добычу продать за безцѣнокъ или нести на своихъ „хребтахъ“ (на спинахъ). Желającychъ подвергнуться такой „напасти“ никогда почти не встрѣчается.

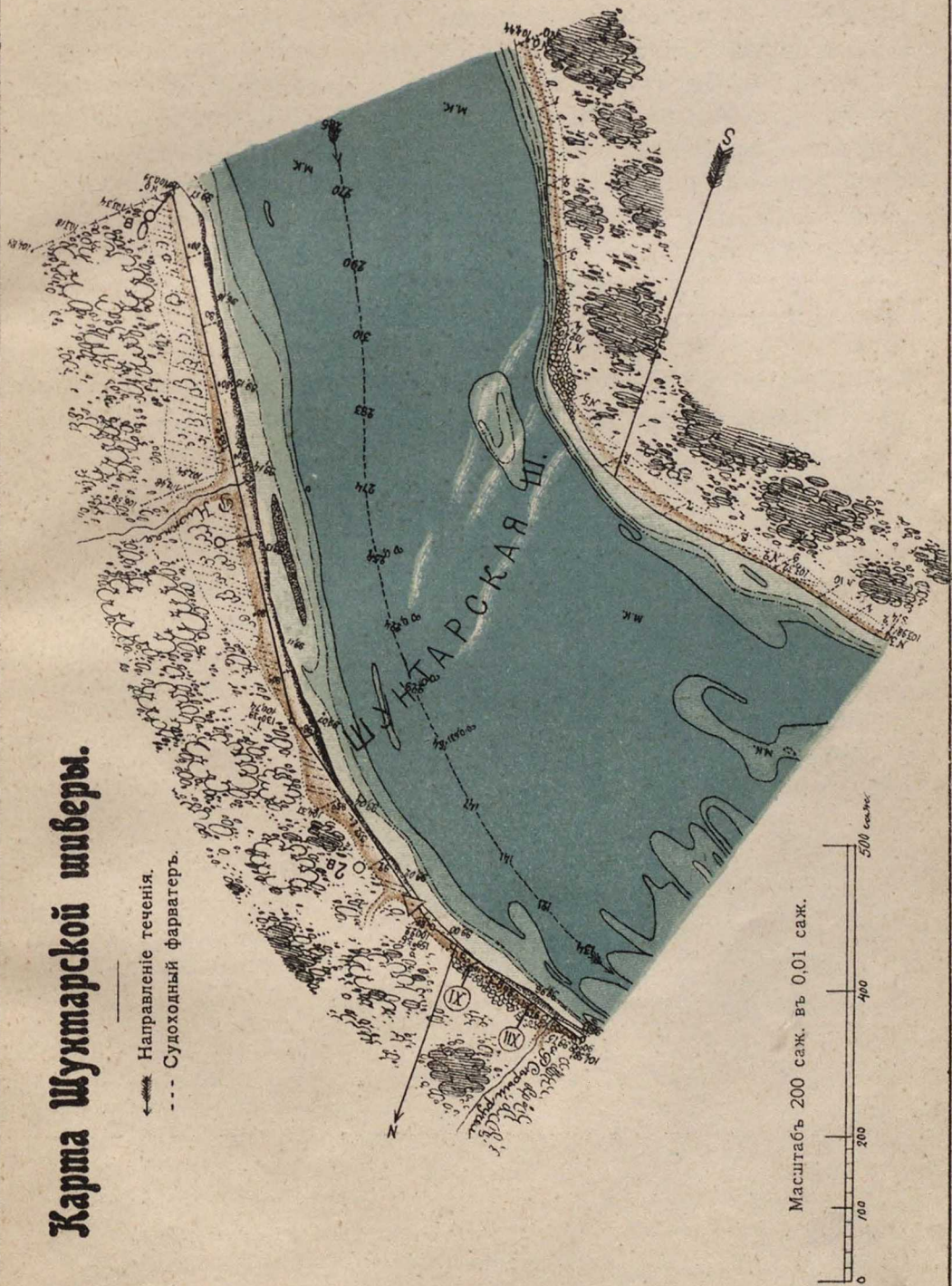
Шунтарская шивера. (Пинчужской вол.). Безъ сомнѣнія, среди ямъ Пинчужской волости самое выдающееся мѣсто занимаютъ ямы этой шиверы. Одна изъ нихъ называется „Кѣтликъ“ и лежитъ противъ огромныхъ береговыхъ утесовъ, которые заставляютъ Ангару сдѣлать здѣсь весьма значительный изгибъ. Яма эта занимаетъ площадь не менѣе десятины; глубина ея отъ 6 до 7, мѣстами даже отъ

---

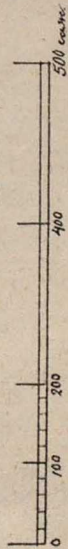
\*) „Розсыпью“ ангарцы называютъ обвалившіяся и розсыпавшіяся скалистыя обнаженія береговъ Ангары, которыя, показавшись впервые у Братскаго Острова (Киренскаго у., Иркутской губ.) „уже не оставляютъ рѣки до самаго ея устья“ (къ проекту Ангарскаго пути, стр. 4).

# Карта Шухтарской шиберы.

- ← Направление течения.
- Сухоходный фарватеръ.



Масштабъ 200 саж. въ 0,01 саж.





10 до 18 сажень. Внизу, на разстояніи приблизительно двухъ верстъ (за р. Рыболовной), находится другая, нѣсколько меньшая, яма „Поёр“.

„Бой“ рыбы, какъ выражаются мѣстные жители, производится одновременно въ той и другой ямахъ—съ 20 сентября.

Постановка снастей на Шунтарѣ нѣсколько иная, чѣмъ по ямамъ верхнихъ волостей. На ряду съ самоловами здѣсь употребляются и переметы. Предварительно сборомъ съѣхавшихся на ловъ промышленниковъ производится подсчетъ тѣмъ и другимъ снастямъ и, смотря потому, какая изъ нихъ является преобладающей, той и отдается преимущество, т. е. ея владѣльцамъ позволяется ставить ее въ верхней части ямы, гдѣ сосредочивается обыкновенно самая крупная рыба; меньшенству же рыбаковъ приходится ставить тогда свои снасти въ нижней изголовлѣ ямы и остается пользоваться, такъ сказать, остатками общей добычи.

Сообразно съ такой постановкой снастей и самый „бой“ рыбы, какъ выражаются пичуженцы, начинается то съ нижней изголовни ямы, то съ верхней. Послѣдній способъ „будить“ рыбу считается лучшимъ. Сгоняя рыбу съ середины ямы, часто дѣлають крупные промахи; успѣють, напимѣръ, схватить лишь „хвостъ“ рыбы, а „головка“ ея, всегда стоящая въ самыхъ быстрыхъ и глубокихъ мѣстахъ, уходитъ въ это время вверхъ по рѣкѣ и избѣгаетъ рукъ промышленниковъ. Что бы поправить сколько нибудь оплошность, начинаютъ „кашкарить“.

„Человѣкъ 6, по выбору совѣта, изъ мѣстныхъ жителей, какъ наиболѣе знакомыхъ съ дномъ рѣки, нѣсколько разъ переѣзжаютъ поперекъ рѣки, выше ямы, волоча по дну связку пихтовыхъ вѣтвей. Запахъ пихты, невыносимый красною рыбою, заставляетъ ее повернуть назадъ внизъ по рѣкѣ. За трудъ свой они собирають по 1 фунту рыбы съ лодки“ \*).

Производство красноловья во время осеннихъ „выставокъ“ по другимъ ямамъ нашего района въ общемъ распорядкѣ весьма сходно съ описанными выше случаями, хотя въ деталяхъ, разумѣется, можетъ встрѣтиться нѣкоторая разница, преимущественно со стороны техники, выработанной сообразно съ топографическими условіями отдѣльныхъ ямъ.

Не будемъ, поэтому, вдаваться въ подробности описаній красноловья съ помощью крючковыхъ снастей по другимъ ямамъ, числящимся въ нашихъ спискахъ. Вмѣсто того познакоимся лучше со способами производства „побойки“ красной рыбы.



\*) См. Арефьевъ В. „На рыболовъ“. „Сиб. Жизнь“. 1900 г.

## ГЛАВА IV.

### Побойка рыбы осенью и зимою.

Шиманскій порогъ (Карачанской вол.). Побойка, производящаяся въ этомъ порогѣ, заслуживаетъ особеннаго вниманія.

Къ 15—20 октября на Ангарѣ образуются уже значительные „забереги“ (ледъ у береговъ). Вода понижается въ это время до наименьшаго своего уровня. Рѣка и пороги мельчаютъ.

Особенная убыль воды въ Шаманскомъ порогѣ замѣтна, когда ледъ скуетъ Шаманскій быкъ и вершину порога, такъ называемую „Конскую протоку“. Гряды каменьевъ порога обнажаются, волненіе стихаетъ, улова (омуты) становятся спокойнѣе, не столь опасными и сравнительно легко покрываются льдомъ. Замерзнувъ, они представляютъ собою родъ плотинъ, которыя препятствуютъ распространенію шуги по всему рукаву порога. Сдавленная съ разныхъ сторонъ заберегами, шуга несется узкой лентой по бороздѣ главнаго фарватера рѣки, дробится о камни, превращается чуть ли не въ кашу порядочной толщи, до того плотной, что можетъ сдержать на себѣ человѣка (опора, впрочемъ, очень и очень не надежная).

По обѣ стороны фарватера рѣки и нѣсколько ниже порога образуются болѣе или менѣе „чистыя мѣста“, не замерзающія долго, благодаря быстротѣ теченія.

Здѣсь ищетъ себѣ покоя стерлядь, будучи вытѣснена изъ нѣдръ ямы шугою, трескомъ и шумомъ, царящимъ въ порогѣ.

Промышленники собираются съ лодками у Боярскихъ воротъ, куда идутъ бечевникомъ по берегу отъ острова Ушканника, предварительно переплывъ съ лѣваго берега, черезъ Ершовскую курью.

Въ каждой лодкѣ по три человѣка: одинъ, сидя на кормѣ, управляетъ ею при помощи двухлопастнаго весла, двое другихъ стоятъ въ

**КАРТА**

# **Шаманского порога.**

← Направление течения.  
--- Судоходный фарватеръ.

ШАМАНСКИЙ ПОРОГ

Остров Шаманский

Остров Кашинский

Остров Мухоморов

Масштабъ 185 саж. въ 0,01 саж.

0 37 74 110 147 185 370 555

КАРТА  
Шаманского порога.

← Направление течения.  
--- Судходный фарватеръ.

Ш А М А Н С К И Й П О Р О Г

Каменистый

Масштабъ 185 саж. въ 0,01 саж.

0 37 74 110 147 185 370 555



лодокъ, (одинъ на носу, другой посрединѣ), держа въ рукахъ по острогъ съ длинными черенками \*).

Рыбаки, не взирая на холодъ и пронзительный вѣтеръ, одѣты легко: старая шапченка на головѣ, „рѣшманка“ на плечахъ, холщевыя шаровары, никуда негодныя (бросовыя) рукавицы, вообще все такое, что не жалъ потерять и что не слишкомъ обременяетъ. Только на отдыхъ позволяютъ себѣ рыбаки прикрыть плечи „ошбѣданникомъ“ или другою какой-либо теплою одеждою.

Когда отъ мѣста сборища отчалить лодка волостного члена или общаго сельскаго старосты, за нею слѣдуютъ остальные. Всѣ направляются къ правому берегу рукава.

Это одна изъ самыхъ трудныхъ и рискованныхъ переправъ.

Одному человѣку приходится бороться съ силою теченія, шнырять съ лодкой между каменьевъ, избѣгать боковыхъ волнъ и въ то же время напрягать всѣ силы, чтобы пересѣчь фарватеръ и выбраться изъ шуги на „чистыя мѣста“. Его сотрудники помогаютъ ему, расталкивая ледъ черенками своихъ острогъ.

Но достаточно одного неловкаго поворота, стоитъ кормовому ослабить свое рвеніе—всѣ старанія пропадутъ даромъ: лодку затретъ въ шугъ и снесетъ далеко—далеко, въ совершенно противоположную сторону отъ мѣста побойки. Надо послѣ того терять время, чтобы снова заводить лодку къ вершинѣ Ушканника и пытаться счастье въ новой переправѣ.

Лодки, попавшія по назначенію, также сносятъ почти къ острову Каменному, на 1—2 версты ниже порога.

Начинается настоящій спортъ: идутъ вверхъ порога на одномъ веслѣ кормового; вооруженные острогами, „толкаются“ черенками о торчащія изъ подъ воды „бадѹмбы“, о дно рѣки и о попадающіяся на встрѣчу одинокія льдины, пока не усмотрятъ въ глубинѣ водъ „юрб“ (т. е. стаю) стерлядей,—тогда моментально оборачиваютъ орудіе ловли остріями внизъ и быстрыми взмахами поражаютъ рыбу; кормовой все время прилежно и усиленно „подгребається“, т. е. держитъ лодку на одномъ мѣстѣ или подвигаетъ ее впередъ.

Эта дружная работа продолжается до тѣхъ поръ, пока не отѣснятъ ихъ промышленники другихъ лодокъ, что непременно сдѣлаютъ безъ всякой церемоніи, не взирая ни на какую ругань и недобрыя посулы.

Оттѣсненные побойщики поднимаются выше, на розыскъ новой

---

\*) Въ лодку берется по 5—6 острогъ, такъ какъ онѣ очень часто ломаются при ударахъ о камни или ледъ.



добычи и, настигнувъ слѣдующее юро стерлядей, бьютъ ихъ и вновь дѣлятся находкой съ другими.

Дойдя до Боярскихъ воротъ и выше, затѣмъ спускаются и совершаютъ новый подъемъ, въ томъ же порядкѣ.

Отъ такой работы „просто руки отымутся, плечи выворачиваетъ, поясища чуть не треснуть хочетъ“,—разсказываютъ рыбаки. Въ моментъ лова, однако, никто не замѣчаетъ ни усталости, ни излишняго напряженія силъ, потому что всѣ охвачены азартомъ, желаніемъ превзойти другъ друга, стремленіемъ выйти лодкой впередъ, чтобы первому попасть на нетронутое юро рыбы или отнять ее у другихъ.

Обычаемъ не позволяется лишь чинить подобной продѣлки въ отношеніи волостного члена или кого-либо изъ сельскихъ властей; точно такъ же запрещается явный обѣздъ ихъ лодокъ.

Въ пасмурный или слишкомъ вѣтреный день не производится побойки, такъ какъ рыбу не видно въ водѣ, которая отражаетъ въ себѣ черныя тучи и волнуется до „бѣляковъ“ (большія, пѣнистыя волны). Поэтому выбираютъ ясный, болѣе или менѣе тихій день; а нѣтъ нѣтъ его, выжидаютъ, когда онъ настанетъ, пока есть возможность ждать, пока неокрѣпнетъ морозъ и по рѣкѣ проѣздъ еще свободенъ. Въ противномъ случаѣ верхне-порожинскіе торопятъ, и побойку тогда открываютъ въ какой ни на есть день.

Результаты, при этомъ, получаются самые плачевные и рыбаки верхнихъ деревень возвращаются домой съ жалкой добычей или вовсе съ пустыми руками.

При малой шугѣ, кромѣ того, уменьшается количество самой стерляди, она держится тогда ближе къ фарватеру рѣки, къ болѣе глубокому, волнистому и поэтому безопасному для нея мѣсту, гдѣ легче ей быть незамѣченной и укрыться отъ преслѣдованія.

Осетръ, такъ тотъ никогда не показывается на „чистыхъ мѣстахъ“; онъ предпочитаетъ болѣе бурную стихію, чѣмъ попасть на зубокъ смертоноснаго оружія промышленника.

Стерлядь менѣе устойчива въ борьбѣ со стихіей, за то ей больше достается отъ людей, которые, пользуясь этой слабостью и ея спокойнымъ нравомъ, выбиваютъ иное юро до послѣдней рыбы: иное, напротивъ, отличается большею чуткостью—едва слышитъ оно плескъ весла или шуршанье шеста о камни, какъ мигомъ уносится къ фарватеру. Такое юро или побывало уже подъ острогой предыдущаго промышленника, или напугано нѣсколько раньше.

Бываетъ, что крестьяне деревни Ершовой, какъ живущіе вблизи ямы, рѣшаются рыбачить до общаго съѣзда и распугиваютъ рыбу, которая послѣ того становится до крайности осторожною. Хищниче-

ство ершовцевъ не разъ было установлено, но отучить ихъ отъ недозволеннаго лова не представляется возможнымъ.

Однажды, именно въ 1897 г., рѣшено было приставить къ ямѣ сторожа, который нанятъ былъ на общій счетъ (за 20 руб.) съ тѣмъ, что бы онъ не позволялъ ершовцамъ охотиться въ порогъ до времени. Сторожа поселили на островѣ Ушканникѣ... Въ концѣ концовъ побойка той осени оказалась мало прибыльной.

Ершовцы, поемѣваясь, говорили пріѣзжимъ, что за ними не услѣдить и двумъ сторожамъ, такъ какъ ни одинъ изъ нихъ не рѣшится поплыть ночью въ порогъ, а имъ это „ни почемъ“.

Это, такъ сказать, побочныя обстоятельства, отъ которыхъ въ достаточной мѣрѣ, конечно, зависитъ успѣхъ или неудача побойки. Но есть другія условія, которыя касаются непосредственно самихъ промышленниковъ.

Невѣрно расчитанъ ударъ острогою, или сломается ея древко, когда усердно обопрутся на него при подъемѣ лодки, или просто соскользнетъ черенокъ съ точки опоры—рыбакъ теряетъ равновѣсіе и летитъ за бортъ. Онъ погибъ въ клокочущей пучинѣ, если товарищъ не успѣетъ во время оказать помощь или собственная ловкость и находчивость не выручатъ изъ бѣды.

Бываетъ, впрочемъ, еще хуже.

Лодка во время переправы, на примѣръ, подобралась къ Боярскимъ воротамъ, даже выше. Вдругъ впереди „бадумба“ (камень), изъ за нее такъ и бьетъ фонтанъ пѣнистаго вала и отбрасываетъ назадъ лодку. Кормовой учащаетъ взмахи весла и удваиваетъ усилія, товарищи его плотнѣе упираются на остроги, отталкиваются сильнѣе. Одинъ изъ нихъ запустилъ черенокъ остроги съ боку лодки, въ расчетъ лучше и скорѣе оттолкнуться отъ камня, лодка будто подавалась впередъ... Вдругъ налетѣла волна, ударила въ лодку и поставила ее поперекъ теченія, слѣдующая волна уже заливаетъ судно; сидящіе въ немъ растерялись и на мгновеніе перестали управлять. Этого достаточно—лодку набросило на камень съ такою силой, что она раскололась на двое. Рыбаки тонутъ. Къ нимъ на выручку спѣшатъ другіе рыбаки и благополучно извлекаютъ несчастныхъ изъ холодной ванны.

Происходятъ и покрупнѣе катастрофы.

Въ самый разгаръ побойки взорветъ почему-либо ледяной покровъ въ Шаманскомъ быкѣ, масса воды и глыбы льда стремительно ринутся въ порогъ, неся съ собою разрушеніе и гибель. Лишь близость берега одна можетъ спасти тогда рыболововъ отъ вѣрной смерти.

Много надо имѣть привычки къ водѣ, нужно быть хорошо освоен-

нымъ съ порогомъ, требуется обладаніе безразсудною отвагою, доводящей до полного пренебреженія къ своему здоровью, даже къ жизни, чтобы рѣшиться промышлять рыбу острогою въ Шаманскомъ порогѣ въ осеннюю стужу... Тяжелая нужда побуждаетъ, однако, къ тому ангарскихъ рыболововъ.

Долгій порогъ (Братской вол.). Въ началѣ ноября вершина порога покрывается льдомъ; въ самомъ порогѣ, глубина котораго достигаетъ 30 сажень, вода понижается на  $1\frac{1}{2}$ —2 саж., волненіе уменьшается, что въ свою очередь дѣлаетъ порогъ, болѣе или менѣе, удобнымъ для плаванія въ лодкахъ, по крайней мѣрѣ въ нижнемъ его сливѣ; обнажающіяся здѣсь „бадѹмбы“ образуютъ нѣчто въ родѣ плотины, почти во всю ширину рѣки; за ними, какъ „за каменной стѣной“, шныряютъ отважные рыболовы въ своихъ утлыхъ лодченкахъ, зорко высматриваютъ стерлядей и бьютъ ихъ ѡдурой.

Побойка красной рыбы въ Долгомъ порогѣ обставлена такими же трудностями и сопряжена съ равнымъ рискомъ для здоровья и жизни промышленниковъ, какъ и въ Шаманскомъ порогѣ. Техника промысла въ томъ и другомъ случаѣ имѣетъ очень много сходныхъ чертъ.

Антоновское плесо (Братской вол.). Менѣе опасно заниматься побойкой въ Антоновскомъ плесѣ, которое отличается отъ обыкновенныхъ плесей рѣки быстрымъ теченіемъ и такою глубиною, что осетръ въ 2—3 пуда вѣсомъ кажется, по выраженію жителей, величиной съ „бутылку“. Всѣ лодки, управляемыя рулевыми, по данному знаку спускаются внизъ по теченію; расходясь по всему плесу, рыбаки ищутъ и бьютъ ѡдурой рыбу, какъ кто можетъ и какъ кому поспасителится.

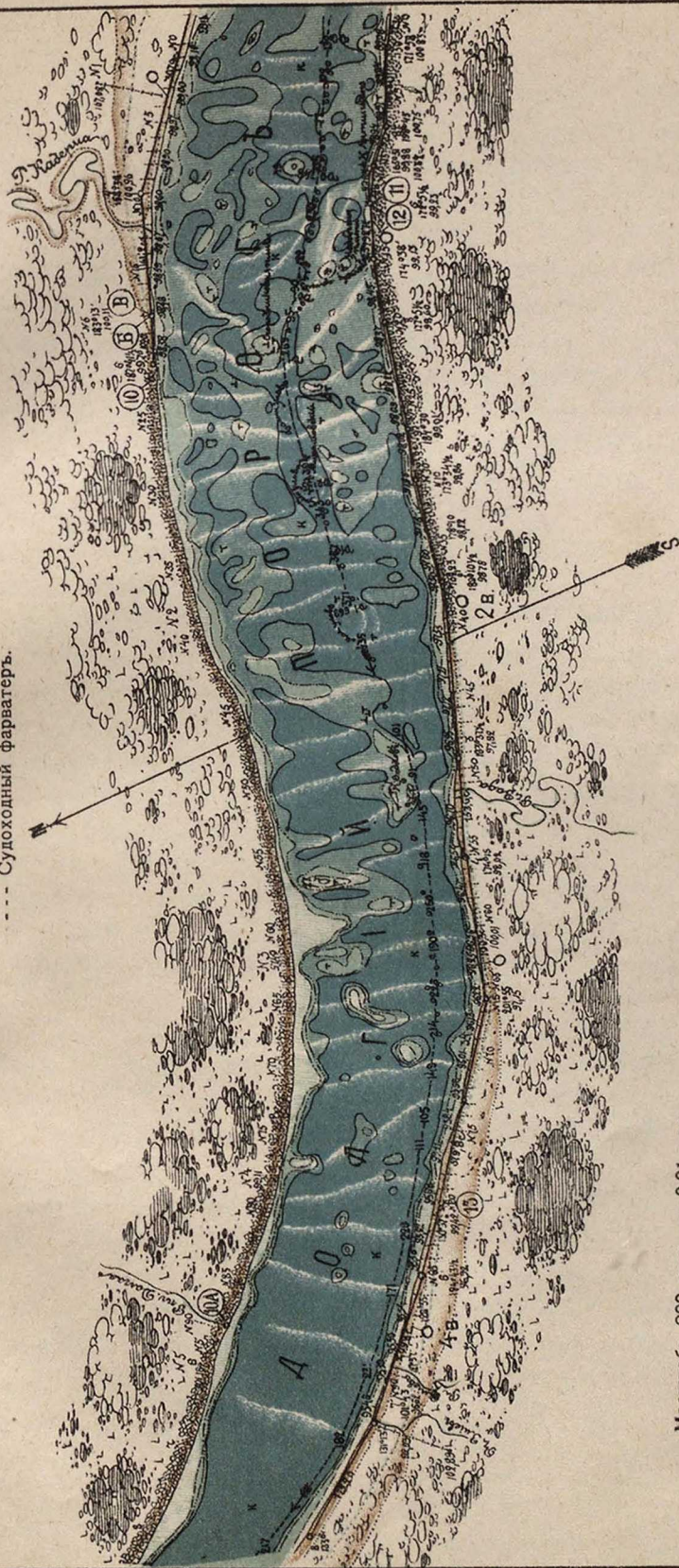
Бадарминское плесо (Карапчанской вол.). Это самое узкое мѣсто на Ангарѣ. Ея русло здѣсь едва достигаетъ, какъ указывалось выше, 150 саж.; на 5—6 верстахъ она дѣлаетъ при томъ массу крутыхъ поворотовъ, какъ бы перекрещивающихся другъ съ другомъ, что дало поводъ жителямъ назвать самую извилистую часть плеса — „Кресты“; немного выше „Крестовъ“ помѣщается Бадарминскій быкъ. Плесо это замѣчательно глубоко и страшно быстро.

На немъ побойка производится безъ лодокъ, по льду уже.

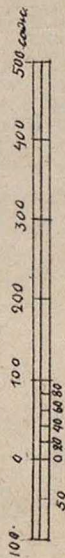
По знаку старшины промышленники сбѣгаютъ на ледъ нижней части плеса, въ „Крестахъ“, дѣлятся на кучки и живо принимаются за работу. Прежде всего пешнями долбятъ неширокія проруби (лун-

# Карта Долгаго порога.

← Направление течения.  
 --- Судходный фарватеръ.



Масштабъ 200 саж. въ 0,01 саж.





ки), выбрасывая осколки льда деревянными лопатами или сачками. Когда лунка готова, одинъ изъ побойщиковъ приподымаетъ вверхъ руками адуру, насаженную на самый толстый и длинный черенокъ; подручные поддерживаютъ клонящееся въ сторону древко деревянными „подмогами“, стоя позади первого побойщика. Тотъ съ силой бросаетъ адуру черезъ лунку въ глубь рѣки, принаравливая такъ, чтобы она, поддерживаемая подмогами тѣхъ же подручныхъ, которые стремительно выбѣгаютъ впередъ побойщика, шла по теченію, иначе ее перебьетъ водою; не допуская до дна, адуру торопливо извлекаютъ изъ воды и въ ту же минуту бросаютъ снова. Только „за вторымъ или третьимъ разомъ“ адура, вѣсомъ въ нѣсколько фунтовъ, въ состояніи пробить себѣ ходъ черезъ плотную стѣну стерляди.

Притиснутая ко дну, рыба попадаетъ въ зубы адуры, какъ въ жомы, по двѣ по три одновременно.

Когда адура начинаетъ свободно ударять въ дно рѣки, это означаетъ, что стерляжье юрѣ перебито или перекечевало въ другое мѣсто. Тогда долбятъ новыя лунки и добыча рыбы производится въ томъ же порядкѣ.

Послѣ „Крестовъ“ переходятъ къ ямѣ Бадарминскаго быка, употребляя тѣ же приемы побойки. Здѣсь ловъ заканчивается, и промышленники разъѣзжаются.

Только одни бадарминскіе крестьяне на досугѣ продолжаютъ побойку почти всю зиму, довольствуясь скромной добычей.

По утвержденію карапчанцевъ, Бадарминское плесо въ разгаръ подледнаго лова бываетъ переполнено стерлядью: она здѣсь „кишмя—кишитъ“.

Рыбинское плесо (Пинчужской вол.). Оно находится близъ села Рыбинскаго. На этомъ плесѣ подледный способъ добыванія красной рыбы производится въ незначительныхъ размѣрахъ. Техника его—не сложная.

Черезъ пробитыя во льду лунки проводятъ, при помощи шестовъ (нориль) поперекъ рѣки самоловы, переметы и изрѣдка сѣти \*), потомъ стучать по льду чѣмъ попало чтобы „разбудить“ рыбу; она дѣйствительно, въ испугѣ бросается съ мѣста залежки и цѣпляется на крючья, путается въ сѣтяхъ. Добыча бываетъ здѣсь незначительная.



---

\*) В. Арфьевъ.—На рыболовъ, „Сиб. Жизнь“, 1900 г.

## ГЛАВА V.

### Статистика промысла и его выгоды \*).

Остается довольно трудная задача показать, на основаніи цифровыхъ данныхъ, тѣ выгоды, какія приносятъ ангарскимъ крестьянамъ нашего района промыселъ красной рыбы.

Эти данныя, должно оговориться, составлены на основаніи показаній мѣстныхъ рыболововъ о максимальныхъ и минимальныхъ величинахъ добычи рыбы по тѣмъ или инымъ ямамъ и плесамъ первой и средней важности. Официально завѣренныхъ записей на этотъ счетъ не удалось найти на Ангарѣ. Приходится поэтому говорить объ этой весьма важной сторонѣ промысловаго дѣла ангарцевъ нѣсколько гадательно.

Въ нѣкоторыхъ случаяхъ наибольшій уловъ стерляди достигаетъ до 600—800 штукъ на 1 лодку, съ 2—3 рыбаками; въ другихъ онъ понижается съ 300 до 150 штукъ; наименьшій уловъ показывался различно—отъ 100 до 70 и 60 штукъ на лодку.

Добыча осетра имѣетъ также свои максимальные и минимальные размѣры.

Сопоставляя эти данныя съ количествомъ промышленниковъ, могущихъ участвовать въ ловѣ въ тотъ или иной сезонъ промысла, и съ числомъ лодокъ, выставляемыхъ ими, мы можемъ получить, болѣе или менѣе, вѣроятный размѣръ улова красной рыбы, добываемой ежегодно въ Ангарѣ,—по нижнему и среднему теченію ея.

Для болѣе нагляднаго примѣра въ этомъ смыслѣ возьмемъ пока ямы *Кежемской* волости.

Осенняя выставка самолововъ на ямахъ этой волости даетъ maximum 800 и minimum 100 стерлядей на лодку: среднее изъ двухъ этихъ чиселъ будетъ 450 рыбъ. Полный съѣздъ 1489 промышлен-

---

\*) Къ настоящей главѣ относятся помѣщенные въ приложеніяхъ таблицы I—IV.

никовъ совершается при 744 лодкахъ; произведеніе чисель 744 на 450 покажетъ, что въ среднемъ кежемцы вылавливаютъ за одинъ разъ 334.800 стерлядей.

М. Кривошапкинъ, извѣстный изслѣдователь Енисейскаго округа въ 60-хъ годахъ, полагаетъ, что 100 штукъ енисейской стерляди вѣсятъ 7 пудовъ, т. е. опредѣляетъ вѣсъ каждой рыбы въ 2,8 фунта (вѣроятно по точному взвѣшиванію рыбъ, большихъ и малыхъ размѣровъ \*). Однако исходя изъ предѣльнаго вѣса ангарскихъ стерлядей, приведеннаго на страницѣ 11-й, можно безъ всякаго преувеличенія, положить на 100 штукъ кругомъ 8 пудовъ, т. е. вѣсъ каждой рыбы принять въ среднемъ въ 3,2 фунта.

Указанное выше количество стерляди, а именно 334.800, составить, такимъ образомъ, 26.784 пуда, что дастъ 18 пуд. на одного промышленника. Цѣна пуда стерляди на Ангарѣ колеблется отъ 2 р. 50 к. до 3 р. 50 к.: средняя стоимость пуда ея выразится, слѣдовательно, въ 3 рубляхъ. Весь же осенній уловъ стерляди въ ямахъ Гороховой шиверы и Аплинскаго порога (26.784 пуд.), по средней оцѣнкѣ (3 р. за пудъ), равенъ будетъ 80.352 р., т. е. на каждого промышленника придется 54 р.

Добыча осетровъ въ тѣхъ же ямахъ несравненно меньше, чѣмъ стерлядей. Добывается всего какихъ-нибудь 200—300 осетровъ за время выставки. Самый большой вѣсъ ангарскаго осетра, какъ говорилось выше, 5 пуд., minimum 25 фунтовъ; средняя этихъ двухъ чисель будетъ 2,8 пуда; считая въ среднемъ добычу осетровъ въ 250 штукъ, получимъ всего 700 пудовъ осетрины. Пудъ „холостаго“ осетра продается на Ангарѣ по 3 р. 50 к., пудъ—„икрянаго“—4 р. 50 к.; стоимость всей осетрины, по средней оцѣнкѣ (4 р. за пудъ), выразится, стало быть, въ 2.800 рублей, или на одного промышленника приходится 0,47 пуда, т. е. по 1 р. 88 к.

Крестьяне 8 селеній нижней части *Братской* волости съѣзжаются на осенній промыселъ въ числѣ 431 человѣка при 215 лодкахъ. Во время выставки самолововъ на обѣихъ ямахъ добывается на лодку въ среднемъ 280 стерлядей или 4816 п., иначе 11,17 п. или 33 р. 52 к. на одного промышленника. Осетровъ ловится здѣсь въ среднемъ до 60 штукъ или 168 пудовъ, т. е. по 0,39 пуда или по 1 р. 56 к. на человѣка.

Кромѣ того, побойка рыбы въ Антоновскомъ плесѣ на 144 лодкахъ (считая по 3 человѣка на лодку) приноситъ тѣмъ же 431 промышленникамъ въ среднемъ 1376 пуд., т. е. по 3,19 п. или 9 р. 57 к.

\*) Кривошапкинъ М. О. Енисейскій округъ и его жизнь. Т. II, стр. 162.

на каждого. Въ Долгомъ порогѣ одинаковое число лодокъ приносить нѣсколько большій уловъ, а именно 1496 пуд., иначе 3,47 пуда или 10 р. 41 к. на одного промышленника.

Осетры вообще попадаютъ очень рѣдко при побойкахъ; собою они почти ничего не могутъ прибавить въ этомъ случаѣ къ тому количеству осетрины, какое добывается, главнымъ образомъ, при вы- ставкѣ самолововъ.

Въ *Каранчанской* волости ловъ красной рыбы, какъ извѣстно, производится троякимъ способомъ по двумъ совершенно самостоятель- нымъ участкамъ: одинъ, большій, начинаясь на границѣ Кежемской волости, заканчивается у дер. Банчиковой; другой, меньшій, тянется отъ Шаманскаго порога до границы Братской вол. Участки эти обо- значены на таблицѣ I литерами „А“ и „Б“.

Участокъ „А“, верхній, во время выставки самолововъ посѣщается 298 промышленниками при 149 лодкахъ; онъ дѣлится въ свою очередь на 3 пункта: 1) въ Шаманскомъ порогѣ, съ его двумя подраздѣле- ніями (Курья и Розсыпи), ловится въ среднемъ до 270 стерлядей на лодку или 3.216 пудовъ, т. е. 10,79 пуда или 32 р. 35 к. на одного ловца; 2) въ Шаманскомъ быкѣ средній уловъ стерляди опредѣ- ляется въ 160 штукъ на лодку, иначе 1.904 пуда, т. е. на одного промышленника 6,4 пуд. или 19 р. 20 к.; 3) въ Шаманской шиверѣ приходится на то же число рыболововъ 1.304 пудовъ, считая въ среднемъ по 110 стерлядей на лодку или 4,38 пуда на каждого.

На всѣхъ трехъ пунктахъ добывается въ среднемъ 80 осетровъ, или 224 пуда осетрины, т. е. по 0,75 п. на одного промышленника, иначе по 3 р. 75 к.

Осенняя побойка въ Шаманскомъ порогѣ даетъ въ среднемъ по 140 стерлядей на лодку, или на 99 лодокъ (считая по 3 человѣка на лодку) 1104 пуда стерляди, т. е. по 4,7 пуда или по 11 р. 10 к. на каждого ловца.

Въ участкѣ „Б“, нижнемъ, собирается осенью остальная часть промышленниковъ этой волости, т. е. 645 человѣкъ.

Участокъ этотъ имѣетъ въ свою очередь два главныхъ пункта: 1) въ Банчиковскомъ плесѣ и Усть-Илимской ямѣ это число людей при 322 лодкахъ ловить, полагая въ среднемъ 270 штукъ рыбъ на лодку, 6.952 пуда стерляди, т. е. по 10,77 пуда или по 32 р. 32 к. на одного человѣка; 2) въ Бадарминскомъ плесѣ добывается по 240 штукъ рыбъ на лодку, всего, стало быть, 6176 пуд. стерляди, т. е. по 9,57 пуд. или по 28 р. 72 к. на каждого промышленника.

Въ этихъ пунктахъ, а также на Дресвянкѣ и Невонской ямѣ

ловится въ среднемъ до 100 осетровъ или 560 пуда осетрины, т. е. по 0,87 п., иначе по 3 р. 48 к. на одного рыболова \*).

При зимней побойкѣ Бадарминское плесо своимъ обиліемъ рыбы привлекаетъ къ себѣ, какъ мы знаемъ, 645 рыбаковъ, составляющихъ 215 группъ (по 3 чел. въ каждой); послѣднія добываютъ, считая въ среднемъ по 280 штукъ рыбъ на группу, 4.816 пуд. стерляди, по 7,46 пуда или по 22 р. 40 к. на одного человѣка.

Нѣсколько труднѣе установить точно тотъ порядокъ, въ какомъ слѣдуетъ распредѣленіе взрослыхъ работниковъ *Пинчужской* волости по тѣмъ или инымъ ямамъ ея.

Ямы Брянской шиверы, Мурскаго порога съ Гальтявинской ямой и Шунтары, какъ лучшія, привлекаютъ къ себѣ, несомнѣнно, большинство промышленниковъ; можно допустить, безъ особой погрѣшности, что къ нимъ стекается не менѣе  $\frac{7}{8}$  (почти 88%) всего взрослого рабочаго населенія Пинчужской волости, т. е. 1.225 человѣкъ, и только  $\frac{1}{8}$  (12%) или 174 чел. приходится на Рыбинское плесо и Кукуйскую яму, стоящія въ ряду второстепенныхъ рыбныхъ угодій. Мы обойдемъ молчаніемъ въ этомъ случаѣ Манзинское плесо, Аладыну шиверу и Гребенской быкъ, какъ утратившіе значеніе рыбныхъ мѣстъ и интересные развѣ для однихъ инвалидовъ рыболовства—стариковъ и другихъ лицъ, которые не могутъ почему-либо отлучаться далеко отъ дома.

Яма Шунтары, кромѣ того, въ промысловомъ отношеніи превосходитъ другія ямы, ставшія за послѣдніе годы менѣе богаты рыбой. Естественнo, что многіе промышленники прилегающихъ къ этимъ ямамъ селеній стали поэтому кочевать осенью къ Шунтарѣ, къ ямѣ хотя болѣе отдаленной, но за то лучше вознаграждающей трудъ рыболововъ. Столь же невыгодное положеніе по отношенію къ ней занимаютъ и жители нижнихъ селеній: Сметаниной, Денисовой, Рыбнаго и др. Дѣйствительно, на Шунтарѣ во время выставки самолововъ

\*) „Въ 1892 г., какъ рассказываютъ старожилы, въ Банчиковскомъ плесѣ всѣ самоловы, едва ихъ выметали въ рѣку, были схвачены какою то силою и унесены прочь; когда изловили ихъ, оказалось, что на каждой почти „удѣ“ (крючкѣ) было по осетру. Въ 1897 г. повторилось то же самое, хотя нѣсколько въ меньшемъ размѣрѣ: въ одинъ разъ было вытащено до 200 осетровъ, на 15 лодокъ.

Было, между прочимъ, какъ бы въ обычаѣ, что на эту рыбалку пріѣзжали приходскій священникъ и земскій засѣдатель, которые взымали съ каждаго промышленника, какъ должную дань, по нѣсколько отборныхъ рыбинъ. Случилось однажды (не задолго до 1892 г.), что въ виду хорошаго улова, рыбаки перепились и отказались исполнить требованія непрошенныхъ сборщиковъ, а когда тѣ прибѣгли къ угрозѣ, то ихъ поколотили и прогнали. Съ той поры ни попъ, ни земскій засѣдатель не показываются на рыбалкѣ.

можно встрѣтить промышленниковъ изъ самыхъ дальнихъ пунктовъ волости; заѣзжаютъ сюда изрѣдка и одинокія лодки крестьянъ Казачинской и Маклакской волостей.

На этомъ основаніи придется выдѣлить на долю Шунтары  $\frac{3}{4}$  изъ 1.225 взрослыхъ работниковъ волости или 919 человекъ, а на долю Мурскаго порога, Брянки и Гольтявинской шиверы отчислить  $\frac{1}{4}$  — 306 чел.; Рыбинское плесо и Кукуйская яма останутся, такимъ образомъ, при 174 рыболовахъ.

Въ Пинчужской волости имѣется, стало быть, три участка, для которыхъ также предстоитъ опредѣлить среднія величины валовой доходности существующаго на нихъ промысла. Помѣтимъ эти участки для удобства литерами „А“, „Б“ и „В“.

Въ участкѣ „А“, въ составъ котораго входятъ Брянская шивера Мурскій порогъ и Гольтявинская шивера, приходится на лодку въ среднемъ 180 штукъ стерлядей или на 153 лодки, выставляемыя 306 промышленниками, 2.200 пуд. стерляди, т. е. по 7,19 пуда или по 21 р. 57 к. на cadaго рыболова; въ дополненіе къ этому добывается всѣми 140 пуд. осетрины, т. е. по 0,46 пуда или по 1 р. 83 к. на человека.

Въ участкѣ „Б“ (на Шунтарѣ) добывается на лодку въ среднемъ 290 штукъ стерлядей, слѣдовательно 919 рыбаковъ добываютъ на 459 лодокъ 10.648 пудовъ, т. е. по 11,58 пуда или 34 р. 77 к. на одного промышленника; средняя добыча осетрины при этомъ равна 280 пуд. на всѣхъ, на cadaго же рыболова это дастъ 0,3 пуда или 1 р. 21 к.

Въ послѣднемъ участкѣ „В“ (Рыбинское плесо и Кукуйская яма) ловится въ среднемъ по 120 стерлядей на лодку, а на 87 лодокъ 832 пуд. стерляди, т. е. по 4,78 пуда на одного промышленника или по 14 р. 34 к.; средняя добыча осетровъ не превышаетъ 15 штукъ или 42 пуд. на всю ватагу, иначе 0,24 пуда или 0,96 к. на человека.

Въ Казачинской и Маклаковской волостяхъ средняя добыча стерляди опредѣляется въ 150 рыбъ на лодку, при чемъ 295 человекъ получаютъ на 147 лодокъ 1.760 пуд. стерляди, т. е. по 6,39 пуда или 17 р. 89 к. на cadaго, средній уловъ 45 осетровъ даетъ 126 пуд. на всѣхъ или по 0,43 пуда на одного, т. е. по 1 р. 70 к.

Главнѣйшая комбинація цифръ средняго улова красной рыбы по каждому рыбному участку, на которые разбивается нижнее и среднее теченіе Ангары, представлена на прилагаемой таблицѣ I.

Таблица эта показываетъ, что количество красной рыбы, добываемое въ Кежемской вол., немногимъ лишь больше, чѣмъ въ Карапчанской вол.; общій уловъ въ Братской волости меньше кежемскаго почти въ  $3\frac{1}{2}$  раза, въ Пинчужской волости почти въ 2 раза и,

наконецъ, въ Казачинской и Маклаковской волостяхъ добыча красной рыбы меньше кежемской въ  $14\frac{1}{2}$  разъ.

За то средній валовой заработокъ одного кежемскаго промышленника, достигающій 55 р. 17 к., почти тождественъ съ заработкомъ братскихъ рыболововъ и значительно уступаетъ по величинѣ заработку карапчанскихъ крестьянъ, у которыхъ, на участкѣ „А“, онъ больше въ 1,4, а на участкѣ „Б“ даже почти въ 1,6 раза. Болѣе пониженные заработки наблюдаются по участкамъ Пинчужской вол., особенно въ послѣднемъ ея участкѣ „В“; самый малый заработокъ, по сравненію даже съ двумя первыми участками названной волости, приходится на долю промышленниковъ Казачинской и Маклаковской волостей, а именно—19 руб. 60 коп.

При выясненіи значенія рыболовства для приангарскаго населенія необходимо имѣть въ виду, что лицамъ, занятымъ промысломъ красной рыбы приходится затрачивать постоянно извѣстное количество рабочаго времени на заготовленіе новыхъ и исправленіе старыхъ снастей, и другихъ принадлежностей, а также на самый промыселъ рыбы, переѣзды съ одной ямы на другую и, наконецъ, на обратное возвращеніе съ мѣстъ лова домой. Направляющимся вверхъ рѣки, за пороги и шиверы, бываетъ гораздо труднѣе совершить этотъ путь, а потому они неизбѣжно потратятъ больше времени на одну только дорогу. Съ другой стороны, вслѣдствіе крайней суровости климата этой мѣстности происходитъ еще особаго рода злополучіе — это ранній рѣкоставъ съ неизбѣжной предвѣстницей его — „шугой“, чрезвычайно тормозящей движеніе лодокъ и ставящей промышленниковъ нерѣдко въ такое отчаянное положеніе, что хоть „отступайся отъ своего добра“, какъ говорятъ они. Зимняя поѣздка на Бадарминское плесо осложняется не мало несовершенствомъ саннаго пути, который идетъ все время рѣкой, „по тѣросу“ (т. е. по льдинамъ, нагроможденнымъ въ самомъ прихотливомъ безпорядкѣ).

Принимая во вниманіе фактическую сторону вышеизложеннаго, а равно и показанія самихъ промышленниковъ о продолжительности промысловаго времени, мы получимъ любопытныя цифры, опредѣляющія трату рабочихъ дней на промыселъ красной рыбы по названнымъ выше рыболовнымъ участкамъ Ангары. Этому подсчету, между прочимъ, должна послужить помѣщенныя ниже (стр. 52) таблица съ показаніями о повторяемости рыбнаго лова по этимъ участкамъ.

Въ Братской вол., напримѣръ, осенній ловъ красной рыбы занимаетъ въ среднемъ 25 дней; 431 промышленникъ, стало быть, затрачиваетъ на него 10.775 рабочихъ дней. При показанномъ ниже числѣ доходѣ отъ промысла каждый промысловый день братскихъ

крестьянъ обходится въ среднемъ въ 1 р. 50 к. За интенсивный трудъ рыбака это не такъ ужъ много, тѣмъ болѣе, что обыкновенные поденщики, при производствѣ казенныхъ работъ на Падунѣ-порогѣ, сплошь и рядомъ получали отъ 1 руб. 50 коп. до 2 руб. въ день. Это объясняется недостаткомъ рабочихъ рукъ въ Братской волости съ одной стороны, съ другой — дороговизной здѣсь жизненныхъ припасовъ.

Подобный же расчетъ для всѣхъ другихъ волостей даетъ въ среднемъ нижеслѣдующія цифры:

В о л о с т и .	Время промысла.	Число съездовъ.	Число промысловиковъ.	Въ среднемъ дней на 1 промысловика.	Всего рабочихъ дней.	Средняя стоим. рабочаго дня.	
						Руб.	Коп.
Братская. . . . .	Осень.	2	431	25	10.775	1	50
Карапчанская, участокъ „А“.	„	2	298	24	7.152	2	50
„ участ. „Б“.	Осень и зима.	2	645	34	21.930	2	02
Кежемская. . . . .	Осень.	1	1.489	14	22.335	3	70
Пинчужская, участокъ „А“.	„	1	306	12	3.672	1	03
„ участ. „Б“.	„	1	919	13	11.947	1	10
„ участ. „В“.	„	1	174	10	1.740	—	58
Маклаковская. . . .	}	1	295	12	3.245	—	92
и							
Казачинская. . . . .							
Итого . . . . .					82.796		

Приблизительно 82.796 рабочихъ дней расходуется населеніемъ нашего района на промыселъ красной рыбы въ одинъ только осенній и частью зимній сезоны.

Въ это время добывается, какъ мы знаемъ, 75.384 пуда стерляди на 226.152 р. и 2.240 пудовъ осетрины на 8.960 р. Цифры эти, разумѣется, измѣняются по годамъ.

Продуктомъ для собственнаго потребленія промышленниковъ служить, главнымъ образомъ, стерлядь. Количество потребляемой населеніемъ стерляди осенняго лова по волостямъ различно, о чемъ можно судить по прилагаемой таблицѣ II.

Въ волостяхъ Братской и Карапчанской, гдѣ вообще ощущается большой недостатокъ въ хлѣбѣ и мясныхъ продуктахъ, потребляется не менѣе 3 пудовъ на семью одного промышленника; въ Кежемской волости обиліе красной рыбы, при болѣе развитомъ земледѣліи, позволяетъ населенію оставлять для себя лишь до 2 пудовъ стерляди; въ Пинчужской волости потребление рыбы сокращается до 1 пуда; а въ участкѣ „В“ этой волости, какъ и въ Казачинской и Маклаковской волостяхъ, оно едва достигаетъ 20 фунтовъ, потому что волости эти ловятъ мало рыбы, а близость мѣстъ сбыта (Золотоносная тайга и г. Енисейскъ) позволяютъ быстро продавать ее почти полностью, къ чему вынуждаетъ населеніе обычное безденежье и нужда.

Произведя затѣмъ вычетъ количества потребляемой стерляди изъ общаго количества добычи, приходящейся на участки по каждой волости, получимъ въ остаткѣ то количество стерляди, которое поступаетъ въ продажу, что и сдѣлано въ той же таблицѣ II.

Таблица эта показываетъ, что въ продажу поступаетъ въ общемъ одной только стерляди 66.825 пуд. на 200.475 р. Сюда мы должны отнести, кромѣ того, всю добычу осетрины, которая, какъ болѣе цѣнный продуктъ, сбывается почти полностью.

Стерлядь и осетръ, надо замѣтить, продаются на мѣстѣ въ сыромъ видѣ; рыба замораживается скупщиками и въ такомъ видѣ вывозится на рынки сбыта.

Посоль производится лишь той части рыбы и икры, какая оставляется для домашняго употребленія; приготовленіе это самое не-совершенное, отчего продукты скоро портятся и приобретаютъ такой запахъ, отъ котораго у непривычнаго человѣка, что называется, „мутить на душѣ“.

Добываемая весной и лѣтомъ красная рыба идетъ исключительно на потребленіе ловцовъ—такъ ее мало бываетъ.

Для полнаго выясненія значенія красноловного промысла на р. Ангартъ необходимо еще остановиться на томъ, во что обходится самимъ ангарцамъ производство лова красной рыбы.

Для этого нами произведена номинальная оцѣнка всего рыболовного инвентаря, которая выразилась въ общей суммѣ 104.036 р., считая цѣну лодки въ 10 р., самолова въ 3 р. 50 к. и т. д., какъ это подробно представлено на таблицѣ III.

Скидывая со счетовъ только ту часть номинальной суммы, которая падаетъ на амортизацію, т. е. на то, во что обходится ежегодное употребленіе рыболовного инвентаря, въ теченіе извѣстнаго періода лѣтъ (для лодки принято 5 лѣтъ службы, для самолова и перемета

3 года и т. д.), мы узнаемъ, что эта часть (считая зимой и кормъ для лошадей) выразится въ суммѣ 32.036 р. 20 к., при затратѣ на ежегодный ремонтъ, въ размѣрѣ 5% съ номинальной стоимости предметовъ, 5.198 р. 57 к., а всего 37.233 р. 77 к., т. е. ту сумму, которая выражаетъ собою величину годовыхъ издержекъ на производство лова красной рыбы. Прибавивъ сюда стоимость потребляемой промышленниками рыбы, всего въ извѣстномъ уже намъ размѣрѣ 25.677 руб., получимъ общій расходъ въ 62.910 р. 77 к. Въ этотъ расчетъ не включена заработанная плата батраковъ, какъ величина трудно уловимая.

Средній валовой доходъ съ общей добычи красной рыбы по всему району мы исчислили въ 235.112 р., слѣдовательно, за вычетомъ суммы расходовъ (62.910 руб. 77 коп.), останется общей чистой прибыли отъ красноловья 172.201 р. 23 к., не считая, конечно, стоимости затраченного на рыболовство труда.

Подробное выясненіе доходности изучаемаго промысла, по отдѣльнымъ волостямъ, сдѣлано нами въ особой росписи, составляющей таблицу IV.

Заключительный итогъ этой росписи показываетъ, что населеніе всего Приангарья выручаетъ въ среднемъ чистой прибыли отъ красноловья ежегодно до 172.201 р., т. е. по 37 р. 79 к. \*) на каждого промышленника или по 9 р. 35 к. на каждую наличную душу обоого пола (считая все населеніе въ 18.418 человѣкъ).

Безъ сомнѣнія, получалось бы гораздо больше, если-бы ангарцы имѣли возможность сбывать рыбу непосредственно сами на тѣ или иные рынки. Но отсутствіе сколько-нибудь сносныхъ путей сообщенія, отдаленность мѣстъ сбыта, собственная рознь ихъ и непониманіе въ торговыхъ операціяхъ, матеріальные недостатки, задолженность и т. п. обстоятельства, вынуждаютъ промышленниковъ продавать рыбу въ руки мѣстныхъ торгашей, по цѣнамъ далеко ниже среднихъ. При этомъ торговые люди обыкновенно расплачиваются водкой, товарами, часто никуда не годными и дорогими, даже по сравненію съ существующими въ Сибири цѣнами; мало того, они позволяютъ себя обмѣривать, обвѣшивать и прикладывать невѣроятные проценты на погашеніе ссудъ. Набравши рыбу почти „за ничто“, скупщики затѣмъ выгодно

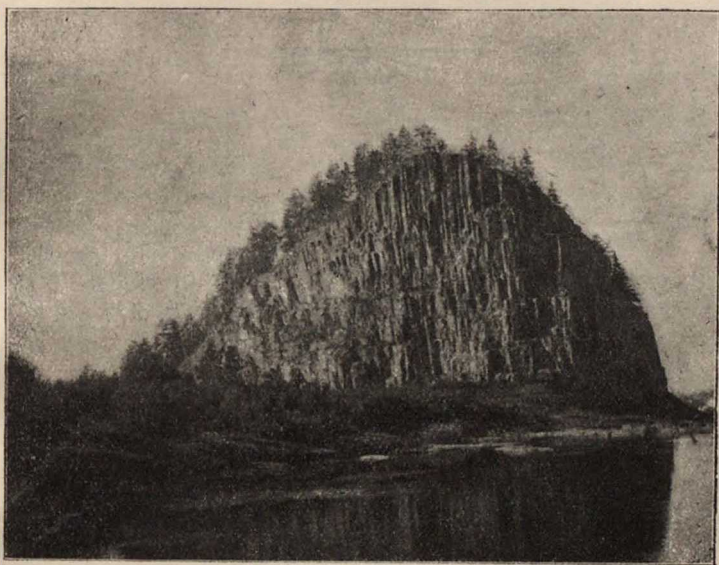
---

\*) По Иркутскому уѣзду чистый доходъ промышленника отъ рыболовства на Ангарѣ показанъ значительно выше дохода промышленника нашего района: такъ напримѣръ, въ Смоленской волости за весь періодъ промысла (6—8 мѣсяцевъ) крестьяне отъ добычи получаютъ чистаго дохода отъ 130—150 руб., на каждого человѣка, или почти въ 4 раза больше понизоваго ангарца. Это объясняется сравнительною продолжительностью промысловаго періода и повышенной цѣной рыбы. (Матеріалы Иркутской губерніи т. II, вып. 3, стр. 394—395).

перепродаютъ ее, вывозя на золотые промысла и на рынки гг. Енисейска, Канска, Илимска и Иркутска, гдѣ нерѣдко пудъ стерляди достигаетъ цѣны 10—12 рублей.

Потери ангарскихъ рыболововъ въ этомъ случаѣ весьма значительны.

При настоящемъ положеніи этого вопроса, однако, довольно трудно указать средства, какими можно было бы помочь въ этомъ отношеніи ангарцамъ. Въ то же время нельзя обойти молчаніемъ оборотную сторону промысла, которая, разумѣется, всею тяжестью ложится на населеніе, вкладывающее свой трудъ и средства въ столь рискованное для его жизни предпріятіе.



Островъ „Корабль“ (выше Шаманскаго порога).

Во всякомъ случаѣ слѣдуетъ желать пока одного, чтобы и въ дальнѣйшемъ рыболовныя угодія нашего района продолжали оставаться въ рукахъ ангарскаго населенія, которое, надо надѣяться, воспользуется со временемъ техническими улучшеніями, принятыми рыболовами въ Европейской Россіи и за границей, и подыметъ значеніе своего промысла на подобающую высоту.

Считая свои указанія по поводу промысла красной рыбы на Ангарѣ неокончательными, такъ сказать предварительными, мы позволяемъ себѣ выразить надежду, что это важное съ экономической точки зрѣнія занятіе ангарцевъ подвергнется въ недалекомъ будущемъ

болѣе точному и всестороннему изученію, которое, вмѣстѣ съ тѣмъ, должно выяснить, не ведутъ-ли практикуемые на мѣстѣ приемы рыболовства къ уменьшенію рыбныхъ богатствъ р. Ангарты и не нуждаются ли послѣднія въ какихъ-либо мѣропріятіяхъ для ихъ сохраненія, какъ того требуютъ и самые интересы мѣстнаго населенія.

Только такимъ путемъ можно будетъ подойти ближе къ тѣмъ средствамъ, какими можно повліять на повышеніе тяжелаго заработка заброшеннаго въ далекій край населенія и достигнуть общаго урегулированія его рыбнаго промысла, вообще мало извѣстнаго.



# ТАБЛИЦА I.

Количество валовой добычи красной рыбы по нижнему и среднему течению р. Ангары, съ показаніемъ, въ среднемъ, улова и заработка каждого промышленника.

ВОЛОСТИ.	Число промысловниковъ.	Въ среднемъ добывается пудовъ стегриян.	Средняя стоимость въ пудъ.	Въ среднемъ добывается пудовъ осетрины.	Средняя стоимость въ пудъ.	Всего добывается пудовъ красной рыбы.	Общая стоимость въ рубляхъ.	На одного промышленника добывается пудовъ.	Средн. заработокъ промышленника.	
									Руб.	Коп.
Братская . . . . .	431	7.688	23.064	168	672	7.856	23.736	18,22	55	07
Карапчанская, участ. „А“ . . . . .	298	7.528	22.584	224	896	7.752	23.480	26,01	78	79
„ участ. „В“ . . . . .	645	17.944	53.832	560	2.240	18.504	56.072	28,68	86	93
Всего по двумъ участк. . . . .	—	—	—	—	—	26.256	79.552	—	—	—
Кежемская . . . . .	1.489	26.784	80.352	700	2.800	27.484	83.152	18,47	55	17
Пинчужская, участ. „А“ . . . . .	306	2.200	6.800	140	560	2.340	7.160	7,64	23	39
„ участ. „Б“ . . . . .	919	10.648	31.944	280	1.120	10.929	33.064	16,92	36	30
„ участ. „В“ . . . . .	174	832	2.496	42	168	874	2.664	5,02	15	31
Всего по тремъ участк. . . . .	—	—	—	—	—	14.143	42.888	—	—	—
Маклаковская . . . . .	295	1.760	5.250	126	504	1.886	5.754	6,39	19	60
Казачинская . . . . .	—	—	—	—	—	—	—	—	—	—
ИТОГО . . . . .	4.557	75.384	226.152	2.240	8.960	77.624	235.112	17,03	51	59



# ТАБЛИЦА III.

Стоимость производства промысла красной рыбы, по всѣмъ волостямъ.

НАЗВАНІЕ ПРЕДМЕТОВЪ.	Количе- ство.	Средняя стои- мость.	Номинальная стоимость инвен- таря.		Время службы.	Амортизація.		Ежегод. ремонтъ (5% съ номиналь- ной стоимости).		Годичная стои- мость производ- ства промысла.	
			Рубли.	Коп.		Рубли.	Коп.	Рубли.	Коп.	Рубли.	Коп.
Лодки.....	2976	10 р.	22.760	—	5 л.	4.552	—	1.138	—	5.690	—
Самоловы и пере- меты.....	22760	3 р. 50 к.	79.660	—	3 г.	26.553	—	3.983	—	30.536	—
Остроги.....	594	0,40 к.	237	60	3 г.	79	20	11	88	91	08
Адуры малыя.....	864	0,60 к.	518	40	3 г.	172	80	25	92	198	72
„ большія.....	645	1 р.	645	—	5 л.	129	—	32	25	161	25
Пешни.....	215	0,70 к.	150	50	5 л.	30	10	7	52	37	62
Лопаты деревян..	215	0,30 к.	64	50	—	64	50	—	—	64	50
Кормъ для лошаѣ.	—	—	—	—	—	454	60	—	—	454	60
ИТОГО.....	—	—	104.036	—	—	32.035	20	5.198	57	37.233	77

# ТАБЛ

Роспись по волостямъ: стоимости производства промысла; количества потребляемой и распределенія ея на

ВОЛОСТИ.	Рыболов- ный инвен- тарь и проч.	Число пред- метовъ.	Средняя стои- мость.	Номинальная стоимость инвентаря.		Время служеб.	Амортиза- ція.		Ежегодный ремонтъ (5 <sup>0</sup> / <sub>100</sub> съ ном. стоимости).	
				Рубли.	К.		Рубли.	К.	Руб.	К.
Братская . . . . .	Лодки . .	215	10 р.	2.150	—	5 л.	430	—	107	50
	Самоловы .	2150	3 р. 50 к.	7.525	—	3 г.	2.508	—	376	25
	Адуры ма- лыя . .	864	60 к.	518	40	3 г.	172	80	25	92
Карапчанская, уч. „А“	Лодки . .	149	10 р.	1.490	—	5 л.	298	—	74	50
	Самоловы .	1490	3 р. 50 к.	5.215	—	3 г.	1.738	34	260	75
	Остроги . .	594	40 к.	237	60	3 г.	79	20	11	88
„ участ. „Б“	Лодки . .	322	10 р.	3.220	—	5 л.	644	—	161	—
	Самоловы .	3220	3 р. 50 к.	11.270	—	3 г.	3.756	66	563	50
	Адуры большія .	645	1 р.	645	—	5 л.	129	—	32	25
	Пешни . .	215	70 к.	150	50	5 д.	30	10	7	52
	Лопаты де- ревянныя	215	30 к.	64	50	—	64	50	—	—
	Кормъ ло- шадямъ .	—	—	—	—	—	454	60	—	—
Пинчужская, уч. „А“	Лодки . .	153	10 р.	1.530	—	5 л.	306	—	76	50
	Самоловы .	1530	3 р. 50 к.	5.355	—	3 г.	1.785	—	267	75
„ участ. „Б“	Лодки . .	459	10 р.	4.590	—	5 л.	918	—	229	50
	Самоловы и переметы	4590	3 р. 50 к.	16.065	—	3 г.	5.355	—	803	25
„ участ. „В“	Лодки . .	87	10 р.	870	—	5 л.	174	—	43	50
	Самоловы .	870	3 р. 50 к.	3.045	—	3 г.	1.015	—	152	25
Кежемская . . . . .	Лодки . .	744	10 р.	7.440	—	5 л.	1.488	—	372	—
	Самоловы .	7440	3 р. 50 к.	26.040	—	3 г.	8.680	—	1.302	—
Казачинская и Макла- ковская . . . . .	Лодки . .	147	10 р.	1.470	—	5 л.	294	—	73	50
	Самоловы .	1470	3 р. 50 к.	5.145	—	3 г.	1.715	—	257	25
ИТОГО . . . . .	—	—	—	104.036	—	—	32.035	20	5.198	57

## И Ц А IV.

промышленниками красной рыбы; общей, за отчисленіемъ расходовъ, чистой прибыли одного промышленника.

Дѣйствительная стоимость производства промысла.		Оцѣнки стерляди, оставшейся промышленниками для собственнаго потребленія (въ рубляхъ).	Общіе расходы промышленниковъ на производство лова и на потребленіе красн. рыбы.		Валовой доходъ съ добычи красной рыбы (въ рубляхъ).	Общая чистая прибыль.		На 1 промышленника приходится.	
Рубли.	К.		Рубли.	К.		Рубли.	К.	Рубли.	К.
3.620	47	3.879	7.499	47	23.736	16.236	53	37	67
2.462	67	2.682	5.144	63	23.480	18.335	33	61	53
5.842	13	5.805	11.648	13	56.072	44.423	27	68	80
2.435	25	918	3.353	25	7.160	3.806	75	12	44
7.305	75	2.757	10.062	75	33.064	23.001	25	25	03
1.234	75	261	1.645	75	2.664	1.018	25	5	85
11.842	—	8.934	20.776	—	83.152	62.376	—	43	23
2.339	75	441	2.780	75	5.784	3.003	25	13	57
<b>37.232</b>	<b>77</b>	<b>25.677</b>	<b>62.910</b>	<b>77</b>	<b>235.112</b>	<b>172.201</b>	<b>23</b>	<b>37</b>	<b>79</b>





Д-р

## Имѣются въ продажѣ слѣдующія изданія Министерства Земледѣлія и Государственныхъ Имуществъ.

### 1. Изслѣдованія о состояніи рыболовства въ Россіи:

Томъ V. Статистика каспійскаго рыболовства. 1862 г. Ц. 3 р.

Томъ VII. Техническое описаніе рыбныхъ и звѣриныхъ промысловъ на Бѣломъ и Ледовитомъ моряхъ. 1863 г. Ц. 80 к.

Томъ VIII. Описаніе рыболовства на Черномъ и Азовскомъ моряхъ. 1866 г. Ц. 2 р.

Томъ IX. Описаніе рыболовства на сѣверо-западныхъ озерахъ. 1875 г. Ц. 1 р.

Альбомъ рисунковъ къ изслѣдованію бѣломорскаго рыболовства. Ц. 7 р.

Альбомъ рисунковъ къ изслѣдованію черноморскаго и азовскаго рыболовства. Ц. 10 р.

Альбомъ рисунковъ къ изслѣдованію рыболовства въ сѣверо-западныхъ озерахъ. Ц. 2 р.

2. Н. В. Слюнинъ. (Д-ръ). Промысловыя богатства Камчатки, Сахалина и Командорскихъ острововъ. 1895 г. Ц. 50 к.

3. Н. М. Книповичъ. О рыбныхъ и морскихъ звѣриныхъ промыслахъ Архангельской губ. 1897 г. Ц. 60 к.

4. В. К. Бешъ. Рыбные промыслы Западной Европы. I. Промыслы у Лофотенскихъ острововъ. 1897 г. Ц. 50 к.

5. Тоже. II. Очерки норвежскихъ промысловъ. 1898 г. Ц. 25 к.

6. Тоже. III. Траулевый промыселъ въ Сѣверномъ или Нѣмецкомъ морѣ. 1899 г. Ц. 25 к.

7. Тоже. IV. Плавный промыселъ въ Сѣверномъ или Нѣмецкомъ морѣ. 1900 г. Ц. 35 к.

8. Н. А. Варпаховскій. Рыболовство въ бассейнѣ р. Оби. I. Орудія рыболовства и продукты рыбнаго промысла. 1898 г. Ц. 40 к.

9. Тоже. II. Рыбы бассейна р. Оби. 1902 г. Ц. 50 к.

10. Тоже. Рыбный промыселъ Архангельской губерніи въ 1899 г. 1901 г. Ц. 50 к.

11. Тоже. Рыбный промыселъ въ среднемъ теченіи р. Печоры. 1900 г. Ц. 35 к.

12. Н. Бородинъ. Рыболовство и рыбный промыселъ въ Западной Европѣ и Сѣверной Америкѣ. Ч. I—Рыбоводство. 1898 г. Ц. 1 р. 50 к.

13. Тоже. Ч. II, вып. 1. Торговля свѣжей рыбой. 1899 г. Ц. 65 к.

14. Тоже. Ч. II, вып. 2. Приготовленіе рыбныхъ продуктовъ. 1900 г. Ц. 1 р.

15. Тоже. Общій очеркъ изслѣдованій условій рыбнаго промысла въ Азовскомъ морѣ и его притокахъ. 1901 г. Ц. 10 к.

16. Карабугазскій заливъ. Изслѣдованія экспедиціи, снаряженной въ 1897 г. Министерствами Морскимъ и Земледѣлія и Государственныхъ Имуществъ. Ч. I.—Введеніе, изслѣдованія гидрографическія и зоологическія. 1898 г. Ц. 10 к.

17. И. Д. Кузнецовъ. Терскіе рѣчные и притерскіе морскіе рыбные промыслы. 1898 г. Ц. 1 р.

18. Тоже. Fischerei und Thiererbeutung in den Gewässern Russlands. 1898 г. Ц. 35 к.

19. Тоже. Очеркъ русскаго рыболовства 1902 г. Ц. 40 к.

20. В. К. Бражниковъ. Осенній пром. въ низовьяхъ р. Амура. 1900 г. Ц. 80 к.

21. А. А. Коротневъ. Предварительный отчетъ по изслѣдованію озера Байкала лѣтомъ 1900 г. 1900 г. Ц. 10 к.

22. Н. Н. Пушкаревъ. Рыболовство на Онежскомъ озерѣ 1900 г. Ц. 1 р. 50 к.

23. В. В. Яковлевъ. Рыбные промыслы въ Бѣломъ озерѣ въ XVII столѣтіи. 1901 г. Ц. 40 к.

24. Рыболовство въ Россіи въ 1900 г. 1900 г. Ц. 40 к.

25. Н. А. Гребницкій. Командорскіе острова. 1902 г. Ц. 15 к.

26. Проектъ Общаго Устава рыболовства. 1901 г. (бесплатно).







