

**СМОТРИТЕ  
НОВИНКИ  
МОДЫ — 87**

**ЖЕНСКИЕ  
КОСТЮМЫ  
НОВОГО  
СТИЛЯ**

**КОМПЛЕКТЫ  
ДЛЯ ВЕСНЫ  
И ОСЕНИ**

**МОЛОДЁЖНАЯ  
ОДЕЖДА  
СМЕЛОГО  
ПОКРОЯ**

**ПЛАТЯ  
К ПРАЗДНИКУ**

**КАК СШИТЬ  
БРЮКИ?**

**СОВЕТЫ  
ТЕХНОЛОГА**

**ВЫКРОЙКА  
МОДЕЛЕЙ**

**МОДА** алматы лар  
журналы  
N1 1987









ЛЕТО — ОСЕНЬ 1987

РЕКЛАМА-ИНФОРМАЦИЯЛЫҚ  
ЖУРНАЛЫ

РЕКЛАМНО-ИНФОРМАЦИОННЫЙ  
ЖУРНАЛ

№ 1 (59) 1987

Основан в 1958 году

Журнал выходит два раза в год на  
казахском и русском языках

ҚАЗАҚ ССР ЖЕҢІЛ ӨНЕРКӘСІП МИ-  
НИСТРЛІГІНІҢ РЕСПУБЛИКАЛЫҚ МО-  
ДЕЛЬДЕРҮЙІ, АЛМАТЫ

РЕСПУБЛИКАНСКИЙ ДОМ МОДЕЛЕЙ  
МИНИСТЕРСТВА ЛЕГКОЙ ПРОМЫШ-  
ЛЕННОСТИ КАЗАХСКОЙ ССР, АЛМА-  
ТА

Главный редактор  
РАССОХИНА Э. А.

Редакционная коллегия:

АХТАНОВА А. Т.  
БРУШКОВСКАЯ А. М.  
БЕККЕР В. А.  
ДИК М. И.  
ДОБРОХОТОВА И. А.  
ДОЛГОПОЛОВА И. П.  
ЕРЕМИНА Е. В.

ДОЛГОПОЛОВА И. П.— художник номера  
АХТАНОВА А. Т.— редактор казахского  
издания  
ГЕЛЛЕР С. П.— художественно-технический  
редактор  
ХАРЧЕНКО В. В.— фото на обложке  
ИВАНОВ В. П., ТИЩЕНКО П. М., ХАРЧЕН-  
КО В. В., МЕЛЬНИКОВ И. В.— фото в номере  
КЕНЖЕГУЛОВА Н. С.— переводчик  
ДОБРОХОТОВА И. А.— статья номера  
КАЗИМИРСКАЯ Е. В.— советы технолога  
РАССОХИНА Э. А.— творческий портрет  
ГАСИМОВА Л. В.— приложение-выкройка  
ТАРАСОВА М. Г.— рисунок

На 1 стр. обложки модель Е. ЕРЕМИНОЙ  
На 4 стр.— Е. ЕРЕМИНОЙ, Л. ПОНОМАРЕН-  
КО, Л. КАМИНСКОЙ

© Республиканский Дом моделей

◆ Этот знак указывает, что на модель  
дается выкройка

Сдано в набор 7.01.1987. Подписано к  
печати 17.04.1987. Формат бумаги  $72 \times 100^{1/8}$   
Журнально-рубленая гарнитура. Офсетная  
печать. Обложка — высокая печать. Усл. п. л.  
3,8+1,86 вкл. Уч.-изд. л. 11,0. Печ. л. 3+1 вкл.  
Тираж 100 000 экз. Заказ № 6

Полиграфкомбинат производственного  
объединения полиграфических предприятий  
«Кітап» Государственного комитета КазССР  
по делам издательств, полиграфии и книжной  
торговли, 480002, г. Алма-Ата, ул. Пастера, 41.





# ТРИКОТАЖДЫҢ ҚАЙТА ОРАЛУЫ

АРАЛАС МАТАДАН ЖӘНЕ  
ТРИКОТАЖДАН  
ТІГІЛГЕН ЖАСТАР  
КОМПЛЕКТІЛЕРІ.

ТРИКОТАЖ КИІМНІҢ  
БАРЛЫҚ ТҮРЛЕРІН  
БІРЕГЕЙ  
АНСАМБЛЬГЕ  
БІРІКТІРЕДІ  
ЖӘНЕ ОЛ ЖЫЛЫ,  
ЫҢҒАЙЛЫ  
ӘРІ СӘНДІ

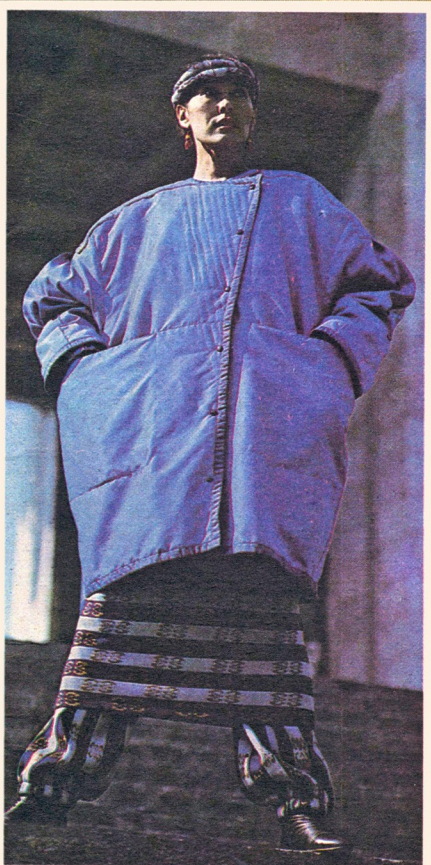
МОЛОДЕЖНЫЕ  
КОМПЛЕКТЫ  
ИЗ СМЕСОВОЙ ТКАНИ  
И ТРИКОТАЖА.  
ТРИКОТАЖ  
ОБЪЕДИНЯЕТ  
ВСЕ ПРЕДМЕТЫ  
ОДЕЖДЫ  
В ЕДИНЫЙ АНСАМБЛЬ —  
ТЕПЛЫЙ,  
КОМФОРТНЫЙ  
И НАРЯДНЫЙ

Художники Л. Салаватова,  
В. Беккер.

3 За◆











**БҰЛ МАУСЫМДА  
МОДАҒА САЙ:**

**ТІК ЖӘНЕ МЫҚЫНЫ  
ҚЫНАЛҒАН КЕСКІНДЕР**

**ТІК ИЫҚТАР**

**ТІЗЕГЕ ДЕЙІН,  
ТІЗЕДЕН ТӨМЕН ЖӘНЕ  
ТОБЫҚҚА ДЕЙІНГІ  
ҰЗЫНДЫҚ**

**ТІК ЖӘНЕ МЫҚЫНЫ  
ҚЫНАЛҒАН ЖАКЕТТЕР**

**АЗДАП КЕҢДЕУ,  
ЖАМБАС ТҰСЫ  
БҮРМЕЛЕНГЕН,  
ҰЗЫН ДА ТІК НЕМЕСЕ  
ҚЫСҚАРТЫЛҒАН  
ШАЛБАРЛАР**

**ҰЗЫНДЫҒЫ ӘР ТҮРЛІ,  
ТІК ӘРІ ТАР ЖӘНЕ  
ҰЗЫНДЫҒЫ ТОБЫҚҚА ДЕЙІН  
ЖЕТЕТІН КЕҢ ЮБКАЛАР.**

**КЕҢ ЖӘНЕ АСА КЕҢ  
БЕЛБЕУЛЕР,  
ӘР ТҮРЛІ БЕЛБЕУЛЕРДІҢ  
КОМПОЗИЦИЯЛАРЫ**

**МАТАЛАР — ЖҰҚА ДА  
МӨЛДІР ЖӘНЕ  
ЗАТЫ ТҰРПАЙЫ  
АШЫҚ МАТЕРИАЛДАР**

●

**В ЭТОМ СЕЗОНЕ МОДНЫ:**

**СИЛУЭТЫ ПРЯМОЙ И  
ПРИТАЛЕННЫЙ**

**ПРЯМЫЕ ПЛЕЧИ**

**ДЛИНА ДО КОЛЕНА,  
НИЖЕ КОЛЕНА И  
ДО ЩИКОЛОТКИ**

**ЖАКЕТЫ ПРЯМЫЕ  
И ПРИТАЛЕННЫЕ**

**БРЮКИ УМЕРЕННО ШИРОКИЕ  
С ЗАЩИПАМИ У БЕДЕР,  
ДЛИННЫЕ ПРЯМЫЕ ИЛИ  
УКОРОЧЕННЫЕ**

**ЮБКИ ПРЯМЫЕ УЗКИЕ,  
РАЗНОЙ ДЛИНЫ,  
ШИРОКИЕ, ДЛИНОЙ ПОЧТИ  
ДО ЩИКОЛОТОК**

**ПОЯСА ШИРОКИЕ,  
ШИРОКИЕ И КОМПОЗИЦИИ  
ИЗ НЕСКОЛЬКИХ ПОЯСОВ**

**ТКАНИ — ТОНКИЕ,  
ПРОЗРАЧНЫЕ И С ГРУБОЙ  
ВЫРАЗИТЕЛЬНОЙ ФАКТУРОЙ**



1987—88 жылдардағы киімдердің стильдік шешімінде классикалық стилі мен әйелге тән нәзік сәні бар 30-шы және 50-ші жылдар модасының үлгісі үлкен роль атқарады. Пішімі айқын кескінделіп тұрса да мұндай модельдер ұстамды, жарасымдылығымен ерекшеленетін болады. Бұл бағыт мода мен модельерлердің орта және егде жас тобындағы әйелдер киіміне ынта-сын күшейтіп, спорттық стильдің әсерін сәл бәсеңдетеді. Спорттық киімдер де сәндік түрге ие болып, еркін де батыл сипатын сақтай отырып, оның формасы мен кескіні жаңарып, айқындала түседі.

Жаңа модада көлем кішірейе түсетіні, әсіресе оның мықын және жамбас тұсында ықшамдалатыны байқалады. Сонымен қатар барлық стильдік шешімдерде иық сызықтары кең және қолтық ойындылары терең болады. Әйелдер киімінде қатаң ерлер стиліндегі модельдер кең өріс алып, маусым аралық пальтоларда, пиджактар мен сәнді шалбарларда 30-шы, 50-ші жылдардағы ерлер модасының әсері байқалады.

Тік кескіндегі киімдер модаға барынша сай келеді. Ол кең және көлемді, тар және ұзын болуы мүмкін. Кеңейтілген иық сызықтары тік те айқын, омырау тұсы кең және денеге шақ юбкасы бар мықыны қыналған кескіндер қайта шығады.

Халықаралық моданың бағыты киім ұзындығының әр түрлі қатар көрініс табатынын байқатады. Тұрақты ассортиментте — қалыпты ұзындықтан тізеден төмен түскенше, айрықша сәнді көйлектерде едәуір ұзартылған, немесе едәуір қысқартылған үлгілер кездеседі. 1987 жыл мини-юбканың тағдырын одан әрі анықтайды, ол жастар арасында қолдау тауып, әйелдер киімінің пропорциясына әсер етуі мүмкін.

Ең соңында жаңа моданың маңызды принципі — комплект киімдердің артықшылығын сақтау. Өйткені әр түрлі мақсаттарға, түрлі жастағы топтарға арналған киімдерде пиджактар мен жакеттер ассортиментіне жаппай ынта қойылуда. Пиджактар мен жакеттер маталар мен материалдардың барлық түрлерінен тігіледі. Оларға табиғи және жасанды былғарыдан бастап шифон мен шілтер маталарға дейін пайдаланылып, сыртқы және жеңіл киім, сәндік көйлектер де тігіледі. Оларды көйлек, юбка және блузалармен, шалбарлы ансамбльдермен киюге болады.

Шалбарлар да кең тарап, формасы жағынан түрлене түседі. Кең шалбарлармен қатар модада қатаң ерлер стиліндегі және денеге шақ тар шалбарлар да модаға енеді.

Жазғы киімдерде мода айшықты маталарға қайта оралады. Айшықты маталарды пайдалану аясы да кең. Бұлар ең алдымен пиджак пен жакеттен тұратын сәнді әйелдер костюмі, ұзартылған юбкалар, айшықты маталардан тігілген шалбарлар.

Егде әйелдер мен жастар үшін тоқы-машы-суретшілер өндірістен шығаруға көптеген соны суреттер әзірледі. Әсіресе еркін түрде салынған ірі айшықты, түрлі-түсті суреттері бар маталар жұртшылық назарын аударар деп ойлаймыз. Айшықты маталарды пайдалану 1988 жылдың модасында да одан әрі өріс алмақшы.

Большую роль в стилевом решении одежды в 1987—88 годах будут играть мотивы моды 30-х и 50-х годов с их классическим стилем и женственной элегантностью. Такие модели будут отличаться спокойной мягкостью при четко прорисованной конструкции. Это направление подтверждает интерес моды и модельеров к одежде женщин средней и старшей возрастной группы и несколько ограничивает влияние спортивного стиля. Спортивная одежда тоже попадает под влияние элегантности, формы и линии ее становятся чище и лаконичнее, сохраняя раскованный и непринужденный характер.

В новой моде заметно уменьшение объема, особенно в области талии и бедер. Во всех стилевых решениях при этом сохранится расширенная линия плеч и достаточно углубленная пройма. Значительное распространение в женской одежде получают модели строгого мужского стиля: в демисезонных пальто, пиджаках, элегантных брюках скажется влияние мужской моды 30-х и 50-х годов.

Наиболее модной будет одежда прямого силуэта. Он может быть широким и объемным, удлиненным и узким. Вновь появляется приталенный силуэт с четко спрямленной линией расширенных плеч, значительным объемом лифа и плотно облегающей юбкой.

Тенденции международной моды подсаказывают возможность сосуществования всех длин — от «нормальной» — немного ниже колен, в одежде стабильного ассортимента, до значительно удлиненного или столь же значительно укороченного в изделиях особо модных. 1987 год решит дальнейшую судьбу мини-юбки, вероятно, она найдет сторонников среди молодежи и скажется на пропорциях женской одежды.

И наконец, важнейшим принципом новой моды станет сохранение преимуществ комплектной одежды, благодаря всеобщему увлечению ассортиментом пиджаков и жакетов в одежде всех назначений и возрастных групп. Пиджаки и жакеты выполняются из всех видов ткани и материалов, от натуральной и искусственной кожи до шифона и кружевного полотна, в качестве верхней одежды и легкого, в том числе нарядного платья. Их носят с платьями, юбками и блузами, в брючных ансамблях.

Брюки будут популярны и очень разнообразны по форме. Наряду с объемными, войдут в моду более строгие мужского стиля и очень узкие, плотно облегающие фигуру.

В летней одежде мода возвращается к набивным тканям. Применение набивных тканей — нетрадиционное. Это прежде всего элегантные женские костюмы с пиджаками и жакетами, удлиненные юбки, брюки из набивных тканей.

Художники-текстильщики подготовили к промышленному выпуску множество новых оригинальных рисунков для взрослых женщин и молодежи. Особенно привлекательными кажутся ткани с крупными, достаточно свободно разбросанными по фону цветами, нарисованными в свободной манере. Интерес к использованию набивных тканей получит дальнейшее развитие в моде 1988 года.



Художники И. Доброхотова, Л. Каминская, Л. Пономаренко





## ТРИКОТАЖДЫҢ ҚАЙТА ОРАЛУЫ

Республикалық модельдер үйінің мамандары трикотажшылардың творчестволық көмегіне сүйене отырып, келешектегі модельдер сериясында модаға сай аралас маталар мен жартылай жүн жаккард, трикотаж маталар үйлесімінің тамаша әсерін пайдалануды ұйғарды.

Трикотаж мұнда киімнің астары және ансамбль бұйымдарына кіретін маталарға қосымша ретінде пайдаланылған. Материалдар композициясы әйелдердің дерлердің де модельдері үшін қолайлы. Ұлттық өрнегі бар жаккард маталарды пайдаланып, модельдің пішім, пропорция, қосымша жағынан айшықты шешімін табу осы заманғы киім үлгісін республиканың ұлттық өнері дәстүрінде жасаудың тағы бір сәтті қадамы болмақ.

Әзірше бұл сабақтас салалардың мүмкіндіктерін біріктірудегі мамандардың алғашқы қадамы. Сондықтан мұның өзі болашақта киімдердің жаңа ассортиментін жасауға негіз болатынына сенгіміз келеді.

Суретшілер Л. Салаватова, В. Беккер

## ВТОРОЕ РОЖДЕНИЕ ТРИКОТАЖА

Специалисты Республиканского Дома моделей одежды решили использовать в серии перспективных моделей замечательный эффект сочетания модных смесовых тканей и полушерстяных жаккардовых трикотажных полотен, воспользовавшись творческой помощью трикотажников.

Трикотаж применен в качестве подклада изделий и для исполнения в комбинации с тканью, входящих в ансамбль предметов. Композиция материалов оказалась хороша и для женских, и для мужских моделей. Использование жаккардового полотна с национальным орнаментом и все образное решение моделей — крой, пропорции, дополнения — позволили сделать еще один интересный шаг в работе над созданием современной модной одежды в традициях национального искусства республики.

Пока это первые творческие предложения специалистов по соединению возможностей смежных отраслей. Хочется надеяться, что в недалеком будущем они станут основой для появления нового ассортимента одежды.

Художники Л. Салаватова, В. Беккер.









Жұқа және жеңіл жүн мата көктемгі ансамбльдер үшін сәнді материал болып отыр. Қостанай камволь-шұға комбинаты шығарған осындай маталардан суретші Марина Тарасова модельдер сериясын жасаған. Суреттердің айқын геометриясы жакет, блузон, юбкалардың пішіндік шешімін анықтаған. Сырт қарағанда бұл модельдер күрделі көрінгенмен оларды пішу мен тігу жеңіл. Жас суретші осы заманғы киім үлгісін жасағанмен оның қолданған пішім әдістері Шығыстың халықтық киім үлгісінің дәстүріне тым жақын. Сондықтан фольклорлық тақырыптың соны көрінісі ретінде қабылданады. Бұл киімдердің пішімі мен безендірілуінен байқалады.

Тонкая и легкая шерсть стала модной тканью для весенних ансамблей. Именно из такой ткани Кустанайского камвольно-суконного комбината разработала серию моделей художник Марина Тарасова. Четкая геометрия рисунка продиктовала конструктивное решение жакетов, блузонов, юбок. При кажущейся большой сложности этих моделей, они очень просты в конструкции и изготовлении.

Молодая художница работала над современной одеждой, однако примененные ею конструктивные приемы так близки к традициям народной одежды Востока, что предлагаемые модели воспринимаются как новое образное решение фольклорной темы, выражаемое в крое, а не в декоре одежды.

12





СУРЕТТЕР  
ГЕОМЕТРИЯСЫ —  
ПІШІМ  
ГЕОМЕТРИЯСЫ

ГЕОМЕТРИЯ  
В РИСУНКЕ —  
ГЕОМЕТРИЯ  
В КРОЕ

13





ҚАТАҢ ШЕШІМ ЖӘНЕ КЕСКІННІҢ  
АЙҚЫНДЫҒЫ, ЖҰМСАҚ ТА КҮРДЕЛІ  
ТҮС, ЗАТЫ, ТҮСІ, СУРЕТІ ЖАҒЫНАН  
ӘР ТҮРЛІ ЕКІ - ҮШ МАТАНЫҢ ҮЙЛЕСІМІ

СТРОГОЕ РЕШЕНИЕ И ЧИСТОТА СИЛУЭТА,  
МЯГКИЙ СЛОЖНЫЙ ЦВЕТ,  
СОЧЕТАНИЕ ДВУХ-ТРЕХ ТКАНЕЙ,  
РАЗНЫХ ПО ФАКТУРЕ,  
ЦВЕТУ, РИСУНКУ

Художники В. Беккер, М. Дик.

14 15 16





Жүн матадан тігілген көшеге киюге арналған комплектілер модадан қашан да өзінің лайықты орнын алып келеді. Сөйтіп тоқыма өнеркәсібінің жетістіктеріне байланысты оның түрлері де көбейіп, киімнің шын мәніндегі жаңа, кең ассортиментін жасауда әлгі маталарды дұрыс пайдалану мәселесі күн тәртібіне қойылып отыр. Кейінгі кездерге дейін тұтынушылардың қалыптасқан көзқарасына және тігін өнеркәсібінің дәстүрлі пальтоларды қымбат маталардан тігуіне байланысты тоқымашылардың көптеген қызықты ұсыныстары жүзеге аспай келіп еді. Алайда пальтоға үйлесімсіз жеңіл және арзан драптар, твид, шұға, фланель, оларды қысқа пальто, куртка, жакет және соларды толықтыра түсетін юбка, шалбар және көйлек материалдары ретінде қарағанда жаңаша қолданым табады.

1986—87 жылдар модасының елуінші жылдардың классикалық үлгісіне бет бұруы моделдеудің сол даңқты кезеңінің көптеген табыстарын творчестволықпен жаңғыртып, олар біздің замандастарымыздың образында мүлде жаңа шешім табады.

Көшеге арналған киімнің жаңа ассортимені:

кеңейтілген иық сызықтары айқын, ойықтары ыңғайлы да терең, аз ғана ірі детальдары бар; тік кескінді, еркін көлемді ұзартылған пальто;

қысқа пальто;

белдігі қайып тігілген куртка немесе пиджак түріндегі жакет;

және ең жаңа форма — жамбас және мықын тұсында денеге шақтау келетін алайда омырау тұсы барынша кеңдеу және иық тұсы кеңейтілген, көлемі мен ұзындығы шағын жакет.

Модалы киімдердің барлығын түрлі формадағы ұзартылған, тік, «годе», қатарма, жамбас тұсы шақтау юбкалармен, тізені сәл жабатын, жамбас тұсы аздап кеңдеу, төменгі жағы тарлау қысқа юбкалармен (бұл жаңалық!); ұзын немесе қысқа көйлектермен киюді ұсынамыз.

Сонымен қатар оларды жамбас тұсы аздап кеңдеу, төменгі жағы тарылған немесе тік классикалық (спорттық емес) шалбарлармен киюге болады.

Ансамбль бір матадан, алайда көйлек пен пальто әртүрлі ұзындықта тігілуі мүмкін (мод. 16). Бұл модельдердің тиімді әдістерінің бірі. Бір тектес және жұптас маталардан тігіліп, түсі және заты жөнінен сәйкес келетін маталардан тігілген ансамбльдер де тым сәнді. Мұнда түстері ұқсас және қарама-қарсы үйлесімдерді пайдалануға болады. Бұл модельдерді оқырмандарға суретші М. Дик ұсынған.

Республикалық модельдер үйінің суретшісі В. Беккер сияқты пальтолық және жұқа шұға маталарды батыл пайдалана отырып, ерлер киімін де жаңартып, түрлендіруге болады. Оның комплектілерінде спорттық стильдегі қысқа пальтолар жеңіл фактуралық материалдардан тігіліп, жұқа драптан және жүн фланельден тігілген соны блузонмен үйлесім табады. Бұл мода жаңалықтарынан хабардар жастар арасында қазірдің өзінде кең тарай бастады (мод. 14, 32, 33).

Любимые страницы моды неизменно посвящаются комплектам из шерстяных тканей, выбор которых, благодаря целенаправленной работе текстильной промышленности, с каждым годом становится разнообразнее и богаче, и на повестку дня выходит вопрос о правильном их использовании для создания по-настоящему нового и широкого ассортимента одежды. До недавнего времени многие интересные предложения текстильщиков не реализовались из-за ориентации покупателей, а следовательно, и швейных предприятий на традиционное пальто из добротных тканей. Но неподходящие для пальто легкие и недорогие драпы, твиды, сукна, фланели обретают новую жизнь, если рассматривать их как материал для изготовления полупальто, курток, жакетов и дополняющих их юбок, брюк и платьев.

Интерес моды 1987—88 годов к классической элегантности пятидесятых годов позволяет творчески воскресить многие находки того славного периода моделирования, так что они получают совершенно новое решение в образе наших современниц.

Новый ассортимент одежды для улицы: свободное, объемное удлиненное пальто прямого силуэта

с выразительной четкой линией расширенных плеч, глубокой удобной проймой, немногочисленными

крупными деталями;

полупальто;

жакет типа большого пиджака или куртки на притачном поясе;

и самая новая форма — жакет меньшего объема и длины, плотно прилегающий в бедрах и талии,

но достаточно свободный в области лифа и с расширенной линией плеч.

Все виды модной одежды рекомендуется носить с удлиненными юбками любой формы — прямой, «годе», в складку, плотно облегающими бедра, с укороченными юбками (это новинка!), едва прикрывающими колени, слегка наполненными в области бедер и заууженными книзу;

с платьями, удлиненными или укороченными;

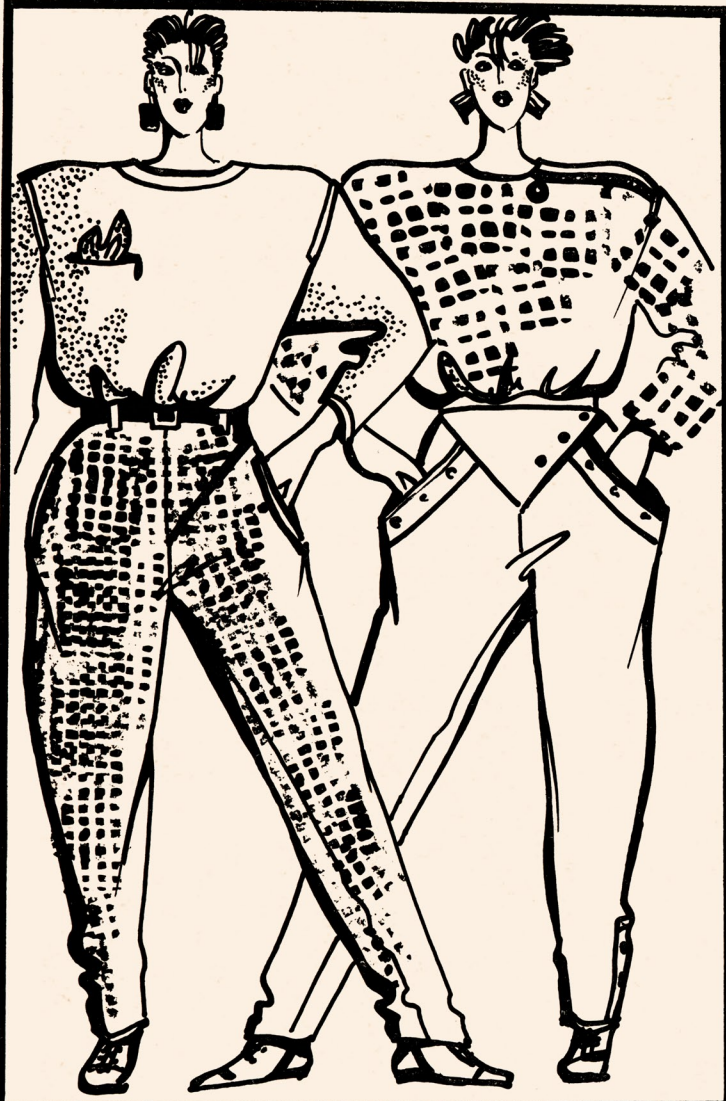
с брюками классического (но не спортивного!) стиля, умеренно объемными в бедрах, заууженными или прямыми книзу.

Ансамбль может быть изготовлен из одной ткани, но при этом платье и пальто разной длины (мод. 16). Это очень эффектный прием моделирования. Модны ансамбли из тканей-компаньонов или из парных тканей, гармонирующих по цвету и фактуре, причем можно использовать сближенные и контрастные по цвету сочетания. Эти модели предлагает читателям журнала художник М. Дик.

Не менее успешно можно обновить и разнообразить мужскую одежду, нетрадиционно используя пальтовые и тонкосуконные ткани, как это сделал художник Республиканского Дома моделей В. Беккер. В его комплектах укороченные пальто спортивного стиля выполнены из облегченных фактурных тканей и сочетаются с оригинальными блузонами из тонкого драпа и шерстяной фланели (мод. 14, 32, 33).







## ТЕМ, КТО ШЬЕТ

Брюки пользуются большой популярностью среди молодежи. Они удобны, практичны, легко комплектуются с различными жакетами, блузонами. Предлагаем модели брюк, которые можно сшить из различных тканей: шерсти, льна, хлопка, смесовки, вельвета. Предлагаемая выкройка и описание обработки помогут вам. Сначала совет: если ваш объем бедер больше или меньше соответствующей мерки на выкройке на 4 см, то выкройку можно увеличить или уменьшить по боковым швам на 1 см. Если разница в объеме больше, использовать выкройку не рекомендуем.

Если вы решили шить брюки из вельвета, то при раскрое ворс на всех деталях должен быть направлен вверх. Если вы хотите использовать ткань в клетку, то обязательно подгоните рисунок на всех симметричных деталях. И конечно же, недопустимо смещение клетки по среднему шву. Итак, с чего начать? Прежде всего нужно обработать карманы в отрезных боковых частях. Для каждого кармана заготовьте по две мешковины — одну большую, которая повторяет форму бочка, другую — меньшую, и обтачку-полоску шириной 3,5—4 см. Нижний срез бочка и обтачки обметайте зигзагом. Затем настрочите бочок на большую мешковину так, чтобы их верхние срезы совпадали, а обтачку — на меньшую (рис. 1а). Обтачайте вход в карман. Для этого на лицевую сторону передних половинок брюк наложите обтачку, настроченную на мешковину, также лицевой стороной. Притачайте ее вместе с мешковиной (рис. 1б). Выверните на изнаночную сторону и сметайте таким образом, чтобы шов обтачивания переходил на изнаночную сторону на 0,1—0,2 см. Приутюжьте вход в карман. После этого проложите два ряда отделочной строчки: первый ряд на расстоянии 0,1—0,2 см от края, второй — на расстоянии 0,5 см от первого (рис. 1в). Теперь соедините с передними половинками брюк бочки, настроченные на мешковину. Стачайте и обметайте мешковину (рис. 1г).

Передние и задние половинки брюк расчленены по диагонали. Стачайте между собой эти части, обметайте швы и заутюжьте вверх. По швам проложите отделочную строчку в два ряда (рис. 2). На этих брюках фигурная застежка. Поэтому прежде чем соединять боковые и шаговые швы, обтачайте срезы застежки обтачкой. Причем в обтачку проложите прокладку, так как она будет предохранять края застежки от растяжения. В качестве прокладки можно использовать бязь. Полоски бязи заготовьте по форме обтачек, соедините строчкой с обтачками по той стороне, которой будет обтачиваться застежка, другую сторону обметайте. Затем обта-

чайте срезы застежки (рис. 3а). Выверните обтачки на изнаночную сторону и выметайте их так же, как и при обработке карманов. Заутюжьте и проложите отделочную строчку. По верхней половине застежки строчка должна быть двойная, причем длиной не превышать 22 см, а по нижней один ряд, проходящий на расстоянии 0,1—0,2 см от края (рис. 3б). Стачайте, обметайте и заутюжьте в сторону задних половинок боковые и шаговые швы. При стачивании боковых швов не забудьте совместить диагональные швы.



22♦

Стачайте и обметайте средний шов брюк, уравнивая между собой шаговые и диагональные швы. После этого с лицевой стороны закрепите конец застежки. Закрепка будет идти в продолжении отделочной строчки на расстоянии 0,1—0,2 см от края. По центру брюк наметьте положение отделочной строчки, проходящей под углом. Ее соедините со вторым рядом строчки, проложенной по краю застежки (рис. 4). Верх брюк обрабатывается поясом с резинкой. Резинка должна быть широкой, не уже 1,8 см. Сначала обтачайте уголки пояса. Подрежьте их и выверните (рис. 5а). С изнаночной стороны брюк притачайте одну сторону пояса. Резинка должна доходить только до входа в карман. Поэтому на уровне входа в карман на нижней части пояса закрепите резинку с обеих сторон (рис. 5б). Верхнюю часть пояса подогните и настрочите на расстоянии 0,1—0,2 см от края. После того, как пояс будет притачан, еще раз закрепите концы резинки строчкой (рис. 5в). Низ брюк подшейте на машине. В зависимости от толщины ткани низ либо подогните два раза, либо обметайте и подогните. Застегиваются брюки на петли и пуговицы. Положение трех петель на брюках и двух на поясе наметьте так, как указано на рис. 6. Если вы решили сделать застежку на кнопки, то не забудьте под кнопки поставить дополнительный слой ткани.



## БРЮКИ НА КОКЕТКЕ

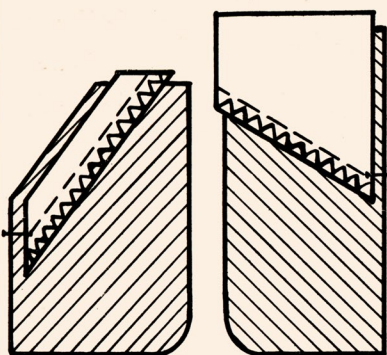


рис. 1а

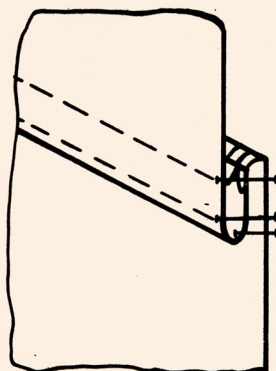


рис. 2

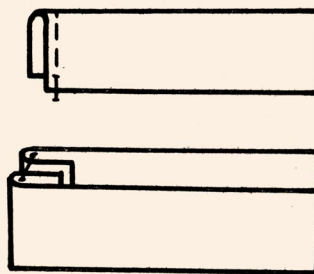


рис. 5а

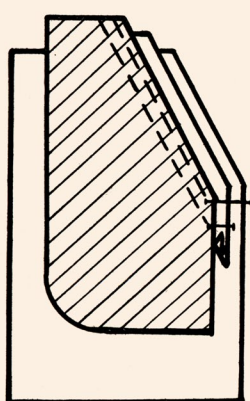


рис. 1б

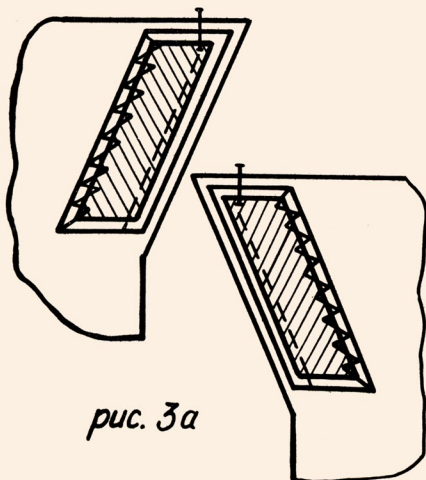


рис. 3а

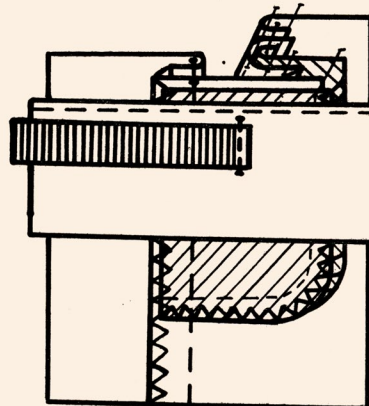


рис. 5б

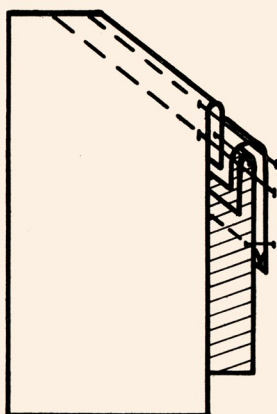


рис. 1в

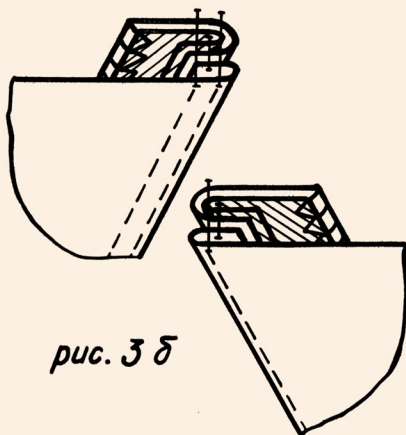


рис. 3б

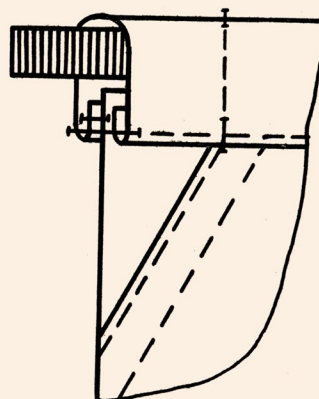


рис. 5в

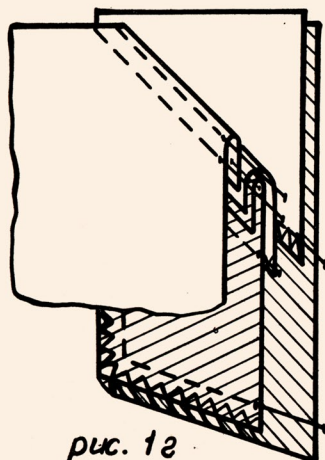


рис. 1г

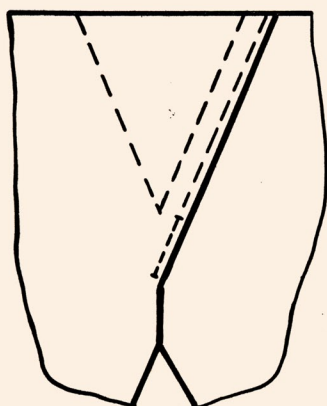


рис. 4

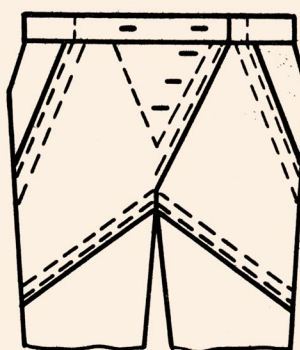


рис. 6

Модель имеет свои особенности в обработке. Последовательность операций: сметать подклад с верхней частью брюк, отстрочить по линии кармана, вывернуть и совместить с точками А, В подкройного бочка. Застрочить защипы и притачать кокетку, совмещая точки С. Для устойчивости кокетку и пояс сдублировать с жесткой прокладкой.

Брюки, помещенные на рисунке, тоже можно сшить по лекалам к модели 27а. Для этого нужны незначительные изменения в выкройке, которые вы можете внести, обладая некоторыми навыками.

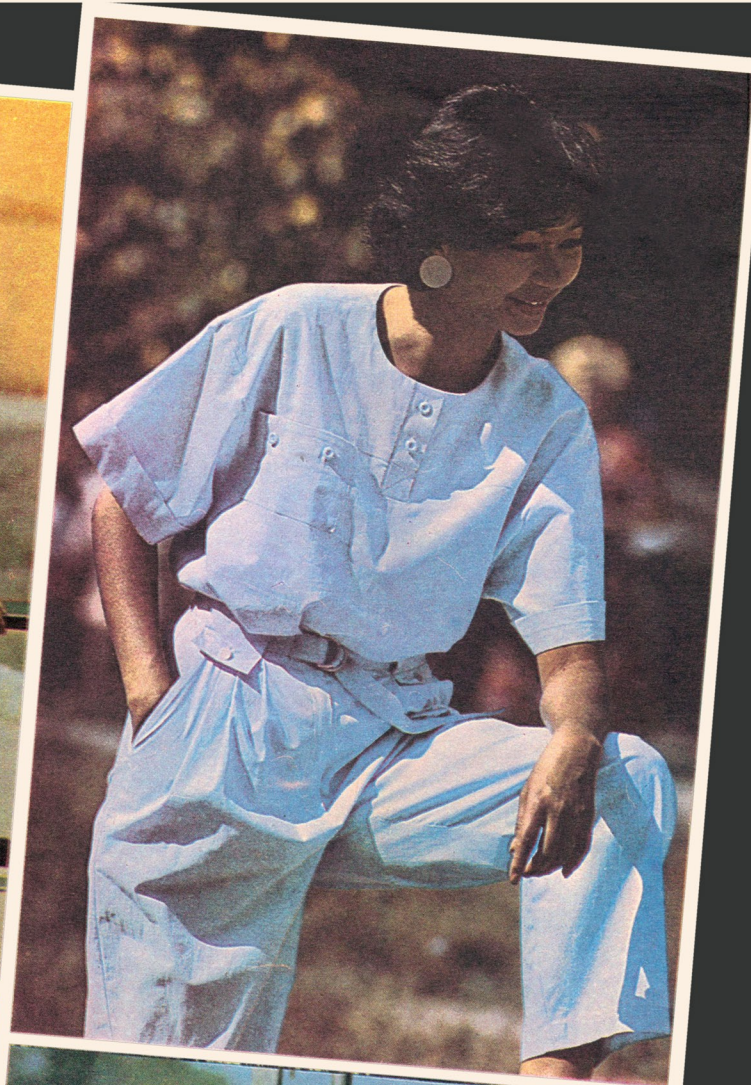
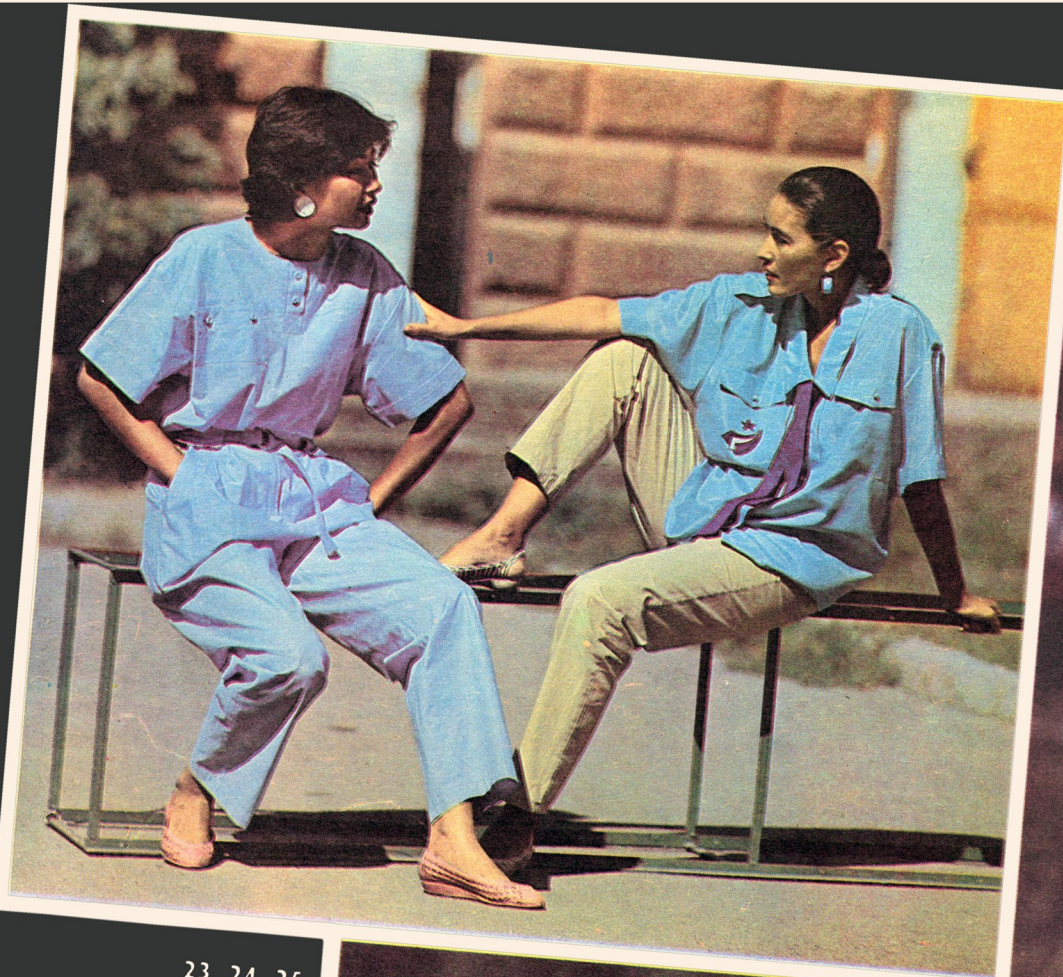
Рис. 18 Брюки с прорезными карманами на кнопках. Рис. 19 Брюки с подкройными бочками и объемными карманами.

На рис. 20 показана модная в этом сезоне отделка: от кокетки настрочена бейка, в нее продёрнут толстый шнур (можно даже бельевой), закрепленный параллельной строчкой.

ОБРАБОТКА  
АНГЛИЙСКОГО  
ВОРОТНИКА

Верхний, нижний воротник и жесткую прокладку простроить по наружному краю. Шов у самых уголков обрезать, оставляя 2—3 мм, чтобы уголки были четкими. Вывернуть воротник на лицевую сторону, выправить уголки, прометать края и отутюжить. Стачать боковые и плечевые швы жакета. Вывернуть изделие наизнанку и вложить готовый воротник между бортами. Уравнять все срезы. Начинать строчить снизу, если подборта отрезные, или с верхнего края подборт, если они цельнокроеные. Дойдя до угла между воротником и бортом, повернуть шитье, не вынимая из него иглы, и продолжать строчку. Шов между воротником и подбортom рассечь, чтобы не тянуло, на углах бортов аккуратно обрезать. В горловину спинки втачать только нижнюю часть воротника, делая надсечки, чтобы шов не тянуло. Заутюжить шов, отгибая его вверх. Верхнюю часть воротника подвернуть, настрочить на горловину спинки, стараясь попасть в нижний шов.





23 24 25

26 ♦

26a ♦



27 ♦  
28

ЖАЗҒЫ МАҚТА МАТА

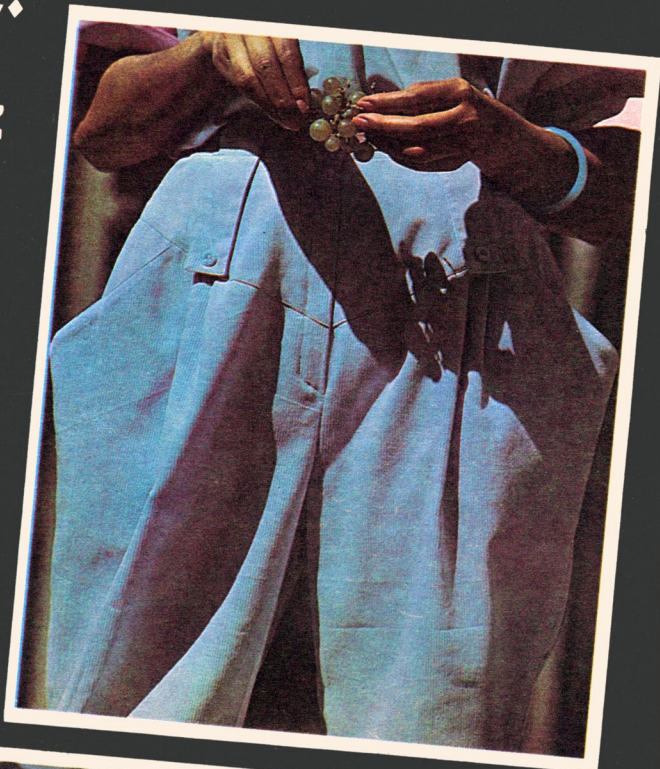


Жаздың ыстық күндері үшін Қазақстанның тігін өнеркәсібі биыл игерген бір түсті мақта матадан тігілген жастар киімі аса ыңғайлы. Жұмсақ та нәзік түсті бөзден тігіліп, түрлі айшықты детальдармен, сәнді жапсырма суреттермен безендірілген көйлектердің, комбинезондар мен комплектілердің, сарафан, шалбар, юбка, блузон, блузкардың ондаған модельдері маусымдық киімдерді талғаммен таңдап алуды жеделдетеді. Журналдың мынау қос бетінде көрсетілген модельдер және басқалары алдағы жазда сауда орындарында көптеп сатылмақ.

Незаменимой для жаркого лета стала молодежная одежда из хлопчатобумажных гладкокрашенных тканей, выпуск которой освоила в этом году швейная промышленность Казахстана. Десятки моделей — платья, комплекты, комбинезоны, сарафаны, брюки, юбки, блузоны, блузки из бязи нежных пастельных тонов, с оригинальными выразительными деталями и различными отделками, в том числе нарядной аппликацией из сетчатого полотна, сделают проблему выбора обновок к сезону легкой и приятной. Модели, помещенные на этом развороте журнала, а также многие, многие другие нынешним летом будут в самой широкой продаже.

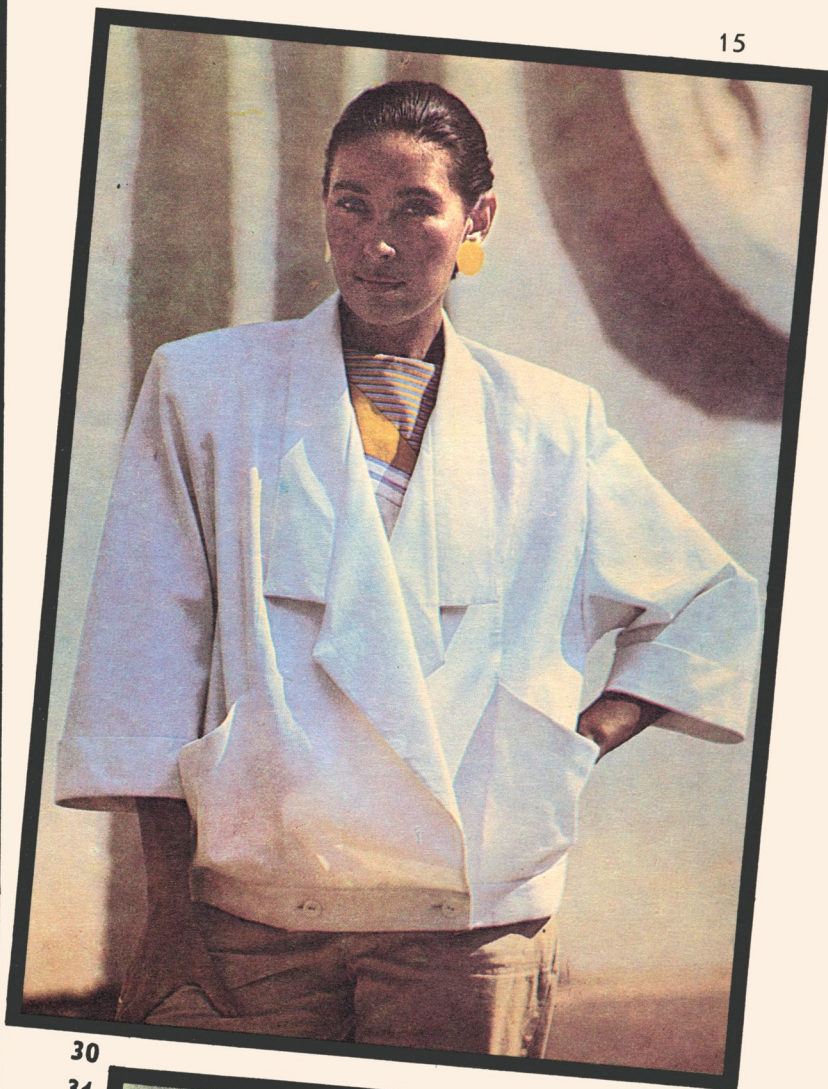
## ЛЕТНИЙ ХЛОПОК

27♦



29

Художники М. Тарасова, В. Власкина,  
Л. Камирская



30

31



Самое популярное решение женской одежды для весны-лета — легкий бесподкладочный жакет. Полной женщине рекомендуем спокойные классические варианты удлиненного жакета с прямой юбкой. Молодым стройным женщинам пойдут, помимо классических, и более смелые модели: жакет-блузон на притачном поясе или маленький жакет, отрезной по талии. Общая черта всех современных жакетов — прямые плечи с подплечиками.



# ВИКТОР БЕККЕР



*В группе мужской одежды 7 конструкторов и один художник — Виктор Беккер. Практически, они делают мужскую одежду для всей республики. Родившись в эскизе, модель обретает материальность в руках конструкторов. Образец в сопровождении обширной документации отправляется на фабрику, чтобы стать затем продукцией в магазине.*

*В письмах нас часто спрашивают, как стать модельером. Расскажите, Виктор, как Вы им стали.*

— Неожиданно для самого себя. Окончил в 1978 году оформительское отделение Алма-Атинского художественного училища и подал документы в Театрально-художественный институт. Это был первый его набор. В приемной комиссии мои эскизы произвели впечатление, и мне предложили направление от республики во Львовский институт прикладного и декоративного искусства. Нужно было выбрать один из двух факультетов — художественное оформление тканей меня не заинтересовало, а что такое моделирование, я тогда не знал. Поэтому и рискнул. Не скажу, что профессия давалась мне легко. В ней оказалось много специфичного и неожиданного — нас, например, учили сидеть за швейной машинкой. После кисти и мольберта приходилось брать сантиметр, иглолку и мел. Практику

я проходил в нашем Доме моделей и, окончив вуз, попросил сюда направление.

*Отсюда, из Дома моделей его провозжали в армию. Отслужив, Виктор вернулся в родной коллектив. У него свой творческий почерк. Его модели крепко построены, мужественны, выразительны и лаконичны по решению.*

— Модельеров часто называют диктаторами моды. Как на Ваш взгляд?

— Художники диктуют моду... Это неверно. Мы не диктаторы, больше того, мы и не должны навязывать свои идеи. Диктует время и народ. А художник должен четко реагировать на изменения общественной жизни и чувствовать запросы масс. Время создает свой стиль одежды, художник помогает этому стилю оформиться. Например, увлечение брейком наложило свой отпечаток на одежду: немислимые детали, не-

логичные членения. Считаю, что в одежде должно быть больше сдержанности и здравого смысла.

— Каков Ваш идеал современного мужчины?

— Мода на эталон мужской красоты меняется с изменением вкусов общества. По мнению многих зарубежных и отечественных художников мужской моды, это высокий, плечистый и энергичный мужчина с жестким выражением лица и выступающим подбородком. Но это — только внешняя оболочка. Сильные люди, по-моему, всегда очень добры и готовы прийти на помощь в нужную минуту. А суровость может быть и напускной. И все-таки главное — не сногшибательная внешность, а внутреннее содержание личности. Этот внутренний свет и делает человека по-настоящему красивым.

— Художник — профессия творческая. Но художник в промышленности поставлен в жесткие рамки ограничений. Какими качествами, помимо таланта, он должен, по-вашему, обладать?

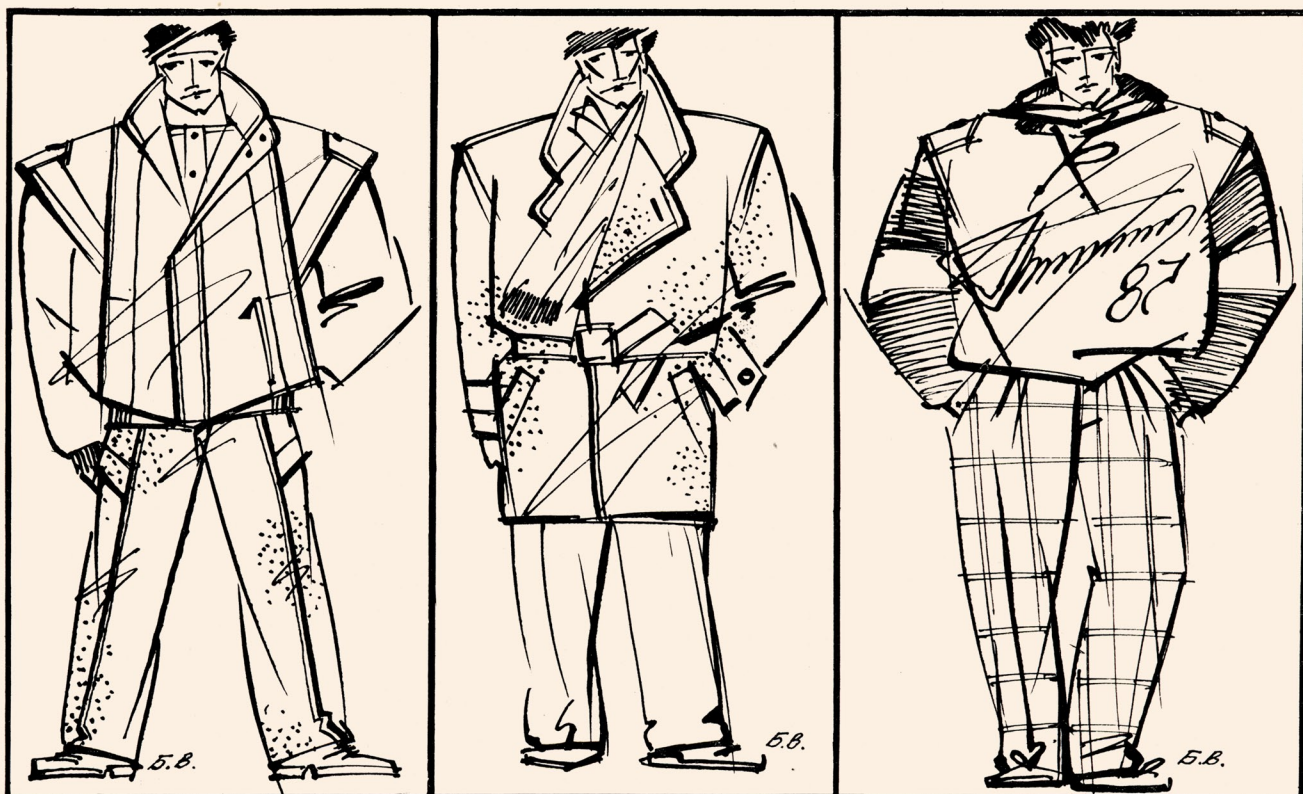
— Легкая промышленность очень трудная, особенно сейчас, в эпоху перестройки. И работать в ней может только тот, кто способен жертвовать собой ради работы. Считаю, что художник не должен бояться трудностей и обязан понимать, что требует от него время. И, конечно, нужна огромная внутренняя дисциплина. Периоды активной творческой деятельности не могут быть постоянными. Но производство не будет ждать, когда у тебя появится вдохновение. Ему нужен план. Бывает, долго мучаешься, а эскиз не идет. Но случается, и сам не замечаешь, как вызревает исподволь идея и в нужный момент выливается в эскизы интересных моделей. А со стороны может показаться, что делается это легко, без усилий. Еще одно необходимое качество — художник должен основательно изучить все производство: технологию, знать на уровне технолога, конструкцию не хуже чем конструктор. Только тогда придет уверенность, что делаешь правильно.

— Что мешает сейчас красиво одевать наших мужчин?

— Мы, художники, тесно связаны с промышленностью. Самая большая преграда, на мой взгляд, — низкая технологичность работ на швейных предприятиях. Нужно энергичнее обновлять оборудование, а пока часто фабрика отвечает: это не можем, это — тоже. И от замысла ничего не остается. Я хотел бы, чтобы ткани были качественными и недорогими, а фурнитура соответствовала требованиям моды.



**ВСЕ МУЖСКИЕ МОДЕЛИ  
ЭТОГО НОМЕРА  
РАЗРАБОТАЛ  
ВИКТОР БЕККЕР**



32 33

Повседневный комплект должен быть таким, чтобы его можно было носить везде и всегда, то есть, практичным и мобильным. Я хотел бы, чтобы люди одевались в светлую и яркую одежду. Даже летние брюки пусть будут самых разных цветов.

— Что вам не нравится в молодежной моде?

— Не бывает так, чтобы мода нравилась вся. Это и не нужно. Мне не нравится отношение некоторых людей к одежде отечественного производства. Даже отлично выполненное изделие теряет в их глазах всякий смысл, если на нем нет импортного ярлыка. Не нравится подделка под «фирму», спекуляция на импортной моде.

— И последний вопрос: Какое место в Вашей жизни занимает мода?

— Каждая модель — мое второе «я». Мода для меня — средство самодетерминации в искусстве, как для живописца — его полотна, для архитектора — его здания.

БЕСЕДУ ВЕЛА Э. РАССОХИНА





## МОЛОДЕЖНАЯ МОДА

Для летних брюк предлагается использовать не только гладкокрашенные, но и набивные ткани.



## ЖАСТАР МОДАСЫ

Жазғы шалбарлар үшін бір түсті материалармен қатар айшықтылары да қолданылады.



КОМПЛЕКТЫ ИЗ ПЛОТНОЙ ГЛАДКОКРАШЕННОЙ ФЛАНЕЛИ, СМЕСОВЫХ ТКАНЕЙ И ТОНКОЙ ШЕРСТИ. Художники М. Тарасова, Т. Лисихина.





1987 жылдың көктемі мен жазының жастар модасы тың шешімдерімен, тосындығымен және өзіндік өрнегімен есте қалып, киімдер комплексі түріндегі бағытын сақтайды. Атап айтқанда жакет, куртка, пиджак, блузон, жейде, майка, шалбар, шорт және юбка сияқты дара киімдер жиынтығынан тұрады. Осылардан әркім өз талғамы мен ерекшелігіне қарай қалағанын таңдап алады. Бастысы — айқындық және форма мен пропорцияның қарама-қарсылығы. Қыздарға арналған ассортимент түрлерінің бірі — кеңейтілген иық сызықтары бойынша тіктелген үлкен де көлемді астарсыз жакеттер. Ол тым ұзын немесе тым қысқа да болуы мүмкін. Ерлер жейдесі түріндегі үлкен блузалар және мүлде жаңа формадағы ойындысы терең, иығы қысқа өте сәнді еркін жилеттер. Киімдерді кию мәнерінің де маңызы бар — сыртқа жіберілетін блузалар пиджактан ұзын болуы да мүмкін. Жастар ансамбльдеріне тізені жабатын ұзартылған және тіседен жоғары өте қысқа юбкалар ұсынылады. Ұзын юбкалар екі және одан да көп терең жырықтары бар тік және тарлау немесе жамбас тұсы тар, төменгі жағы кеңдеу келеді. Ал қысқа юбкалар — тік, төменгі жағы тарылған, алайда жамбас тұсы кеңдеу. Шалбарлар да әр түрлі: балағы тарылған немесе кең әрі қысқа, бермудтар, кең шорттар. Моданың ұсынатын тағы бір жаңалығы — денемен дене боп тұратын өте тар шалбарлар. Оны тігу үшін барынша созылмалы материалдар керек.

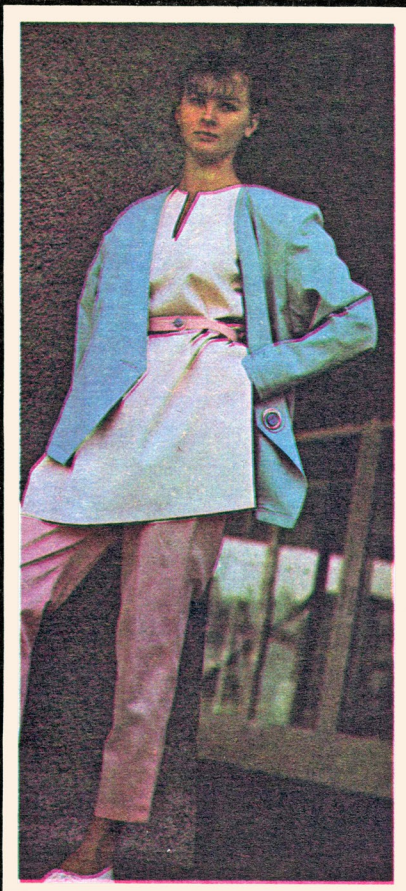
Молодежная мода весны и лета 1987 года остается острой, неординарной и запоминающейся. Одежда будет комплектоваться из жакетов, курток, пиджаков, блузонов, рубашек, брюк, шорт и юбок, из которых каждый может творить свой облик.

Главное — выразительность и контраст форм и пропорций. Среди наиболее популярных видов ассортимента для девушки — большие объемные бесподкладочные жакеты с подчеркнутой линией спрямленных и расширенных плеч, они могут быть и очень длинными и очень короткими. Большие блузы типа мужской сорочки и свободные жилеты совершенно новой формы — с углубленной проймой, укороченным плечом. Важна и манера носить вещи — блуза на выпуск может быть длиннее пиджака.

Юбки в молодежных ансамблях предлагаются удлиненные, закрывающие голень, и очень короткие, выше колен. Длинные юбки — прямые, узкие, с очень высокими разрезами и шлицами, иногда двумя и более, или в складку, или плотно облегающие бедра и расширяющиеся книзу, а короткие — прямые, зауженные книзу, но более свободные в бедрах.

Брюки самые разнообразные, зауженные книзу или широкие укороченные, бермуды, объемные шорты. Новинка в предложениях моды — очень узкие брюки, плотно облегающие фигуру. Для их изготовления необходим достаточно эластичный материал.

34 35♦ 36 37 38 39







Блузалардың екі стилі — романтикалық және спорттық-жұмысты түрлері сақталады.

Мұның алғашқысының мысалы сол жақтағы үш блуза. Олар жұмсақ формалы, иық пішімі кең және көлемі үлкен. Әсіресе жең пішімі мен безендірілуі назар аударады.

Шілтерлер мен гипюр тағыда модаға оралып, олар қиықтар немесе терең ойындылы жилеттерді еске түсіретін сәндік қосымшалар ретінде пайдаланылады (мод. 42).

Оң жақтағы блузлар айқын құрылымымен және классикалық спорттық детальдарымен ерекшеленеді. Қатармалар, мәнерлі және қайырмалы иініштер, металмен және сырма тігіспен безендіреді. Блузалардың етек жағын безендіру де әрқалай. Төменгі жағы бүрмеленген кең блузаның еркін үлгісі тың талғамға сай келері даусыз (мод. 46).

Арқа жақ пішімі дөңгеленіп келген блузлар бұл маусымда жұрт назарын аударады. Әсіресе ол жаңа модадағы кішкене қысқа жилеттермен үйлесім табады. Блузаның ұзындығы жамбастың ортасына жетіп тұрса да жилет мықыннан аспайды. (мод. 45, 34). Модада мықын тұсынан қиылған кішкене жакеттер пайда болғандықтан оларға сол стильдегі мықыны қималы, жамбас тұсы шақтау келетін блуза үйлесімді болады. (мод. 44).

В блузках сохраняется два стиля — романтический и спортивно-деловой. Примером первого служат три блузы слева. У них мягкая форма, расширенный плечевой пояс и большой объем. Внимание сосредоточено на покрое рукава и отделах.

Вновь вошел в моду кружевной гипюр, который может быть применен как вставка или как декоративное дополнение, по форме напоминающее жилет с низкой проймой (мод. 42).

Блузы справа отличаются четкой конструкцией и классическими спортивными деталями: складки, фигурные и отлетные кокетки, отделка металлом и строчкой, большие карманы.

Разнообразно оформление нижней части блуз. Свободная небрежность блузы с присобранным низом придется по вкусу поклонникам всего нового (мод. 46). Блуза с закругленной спинкой и полочками станет в этом сезоне очень любимой, особенно в сочетании с маленьким коротким жилетом новой формы, который едва доходит до талии, тогда как длина блузы — до середины бедра (мод. 45, 34).

Раз уже появился на арене моды маленький жакет, отрезной по талии, то лучше всего сочетается с ним блуза того же стиля — тоже отрезная по талии, плотно облегающая бедра (мод. 44).







Нарядная одежда нужна женщинам любого возраста и всех размеров. Она должна отличаться от привычной повседневной силуэтом, формой, длиной, пропорциями, цветом, отделкой.

**Предлагаем:**

Нежное, как цветок, удлиненное платье (мод. 52) с задрапированной верхней юбкой и объемными рукавами, дополненное жилетом из блестящего плотного шелка.

Такое же легкое платье (мод. 50) цвета чайной розы из искусственного шелка с жилетом из кружевного полотна.

Платье из плотного красного гипюра, подчеркивающее женственность фигуры (мод. 48).

Привлекательными кажутся художникам натуральные шелка — жоржет, шифон, однотонные и с изысканными рисунками. Из них выполнен ансамбль



с удлиненной плиссированной юбкой и мягко драпирующимся блузоном (мод. 51).

В красном комплекте, состоящем из маленького, подчеркивающего прелесть фигуры платья на тонких бретелях и объемного блузона использованы синтетические трикотажные полотна. Комплект отделан тонким золотым кантом (мод. 49).

Особенно незаменимы трикотажные полотна для женщин с полной фигурой, нарядная одежда которых должна нести черты сдержанного благородства и изысканности. Необычность, праздничность им придают сочетания легкой и плотной фактур, тонкое, гармоничное сочетание цвета (мод. 47). Нет необходимости повторять о важности дополнений, нарядной прически, выразительного макияжа, но не лишне будет напомнить о роли чулок. Если



47 48 ♦ 49

**ДЛЯ НАРЯДНЫХ ПЛАТЬЕВ  
РЕКОМЕНДУЕМ  
ТОНКИЙ ТРИКОТАЖ И  
КРУЖЕВНОЕ ПОЛОТНО**







Художники М. Тарасова,  
Л. Пономаренко, Е. Еремина,  
Л. Каминская, И. Доброхотова

50♦

туалет пышный, юный, светлых тонов, то его прекрасно завершат тонкие ажурные чулки, но только с туфельками на низком каблучке. Если в костюме участвует черный цвет, то черные чулки с туфлями на высоком каблучке или на плоской подошве сделают его по-настоящему выразительным. Полным женщинам лучше отказаться от цветных чулок и слишком высоких каблуков. Но никогда, ни при какой погоде настоящее нарядное платье не может быть одето без чулок.

51

52

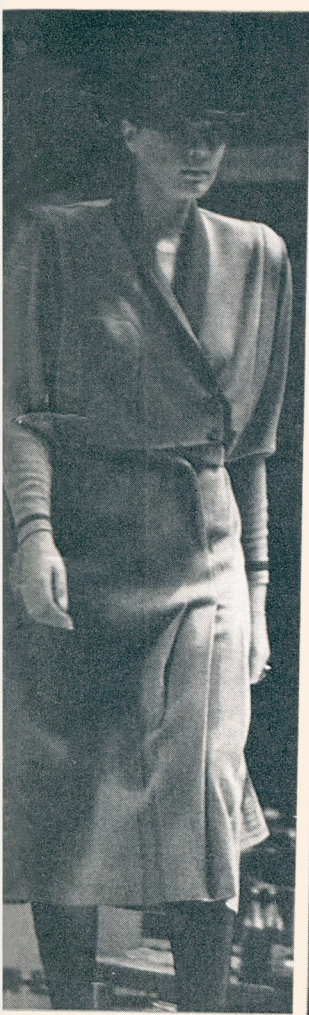


# НАПРАВЛЯЮЩАЯ КОЛЛЕКЦИЯ ОДЕЖДЫ ИЗ ТРИКОТАЖА

КОМПЛЕКТ —  
САМЫЙ  
УНИВЕРСАЛЬНЫЙ  
ВИД ОДЕЖДЫ.  
РАВНОПРАВНЫ ДВЕ  
ФОРМЫ ЖАКЕТА:  
МАЛЕНЬКИЙ  
ПРИТАЛЕННЫЙ И  
СВОБОДНЫЙ  
ПРЯМОЙ,  
НО МЕНЬШЕГО  
ОБЪЕМА, ЧЕМ  
В ПРОШЛЫЕ  
СЕЗОНЫ.  
ИХ РАЗНОВИДНОСТЬ —  
ЖАКЕТ-БЛУЗОН  
С НИЗКИМ ВЫРЕЗОМ.  
ПРЯМОЕ  
ЗАКРЫТОЕ ПЛАТЬЕ  
УДЛИНЕННЫХ  
ПРОПОРЦИЙ  
ПЛОТНО  
ОБЛЕГАЕТ ТЕЛО.  
ПО ВОСТОЧНЫМ  
МОТИВАМ И  
СТИЛИЗОВАННЫЕ  
ЦВЕТОЧНЫЕ  
РИСУНКИ  
ПОПУЛЯРНЫ  
В ОФОРМЛЕНИИ  
ТРИКОТАЖНЫХ И  
ТЕКСТИЛЬНЫХ  
ПОЛОТЕН.









ИНДЕКС 75686  
ЦЕНА 1 р. 90 к.

