

# ЧЕРКАСЬКА ОБЛАСТЬ



ГЕОГРАФІЧНИЙ  
АТЛАС

МОЯ МАЛА БАТЬКІВЩИНА





УПРАВЛІННЯ ОСВІТИ І НАУКИ ЧЕРКАСЬКОЇ ОБЛАСНОЇ ДЕРЖАВНОЇ АДМІНІСТРАЦІЇ  
ЧЕРКАСЬКИЙ ОБЛАСНИЙ ІНСТИТУТ ПІСЛЯДИПЛОМНОЇ ОСВІТИ ПЕДАГОГІЧНИХ ПРАЦІВНИКІВ  
ЧЕРКАСЬКА ОБЛАСНА ОРГАНІЗАЦІЯ ВСЕУКРАЇНСЬКОЇ СПІЛКИ КРАЄЗНАВЦІВ

# ЧЕРКАСЬКА ОБЛАСТЬ

## ГЕОГРАФІЧНИЙ АТЛАС



*Пізнай свій край... себе, свій рід, свій нарід, свою землю —  
і ти побачиш свій шлях у життя...*

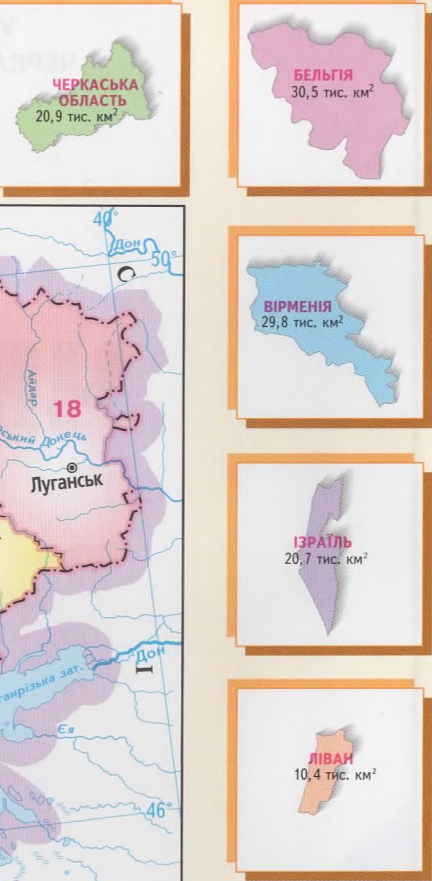
Григорій Сковорода



# 2 ЧЕРКАСЬКА ОБЛАСТЬ НА КАРТІ УКРАЇНИ



## ТЕРИТОРІЯ ЧЕРКАСЬКОЇ ОБЛАСТІ У ПОРІВНЯННІ З ДЕЯКИМИ КРАЇНАМИ СВІТУ



**УКРАЇНА**  
Столиця — місто Київ  
Дата проголошення незалежності — 24 серпня 1991 р.  
Територія — 6037 тис. км  
Населення на 5 грудня 2001 р. — 48,4 млн осіб  
Державна мова — українська  
До складу України входять Автономна Республіка Крим, 24 області та міста спеціального статусу — Київ та Севастополь



Назва автономії, області	Площа, тис. км²	Чисельність населення, тис. осіб (на 05.12.2001 р.)	Назва області, міст спеціального статусу	Площа, тис. км²	Чисельність населення, тис. осіб (на 05.12.2001 р.)
Автономна Республіка Крим	27,0	2031	Миколаївська	24,6	1264
Вінницька	26,5	1772	Одеська	33,3	2468
Волинська	20,2	1061	Полтавська	28,8	1630
Дніпропетровська	31,9	3560	Рівненська	20,1	1173
Донецька	26,5	4843	Сумська	23,8	1300
Житомирська	29,9	1389	Тернопільська	13,8	1142
Закарпатська	12,8	1258	Харківська	31,4	2910
Запорізька	27,2	1926	Херсонська	28,5	1174
Івано-Франківська	13,9	1409	Хмельницька	20,6	1431
Київська	28,9	1828	Черкаська	20,9	1402
Кіровоградська	24,6	1129	Чернівецька	8,1	923
Луганська	26,7	2546	Чернігівська	31,9	1236
Львівська	21,8	2626	м.Київ (міськрада)	0,8	2607
			м.Севастополь (міськрада)	0,9	378

● Черкаська область розташована в центральній частині України, в басейні середньої течії Дніпра  
● Протяжність із південного заходу на північний схід 245 км, із півночі на південь — 150 км

## УМОВНІ ПОЗНАЧЕННЯ

- **КИЇВ** Столиці держав
- **Сімферополь** Столиця Автономної Республіки Крим, центри областей України
- **Чернігів** Міста спеціального статусу
- **Севастополь** Міста спеціального статусу
- Державні кордони
- Межі Автономної Республіки Крим, областей України
- 18** Кількість адміністративних районів в областях



СТІ У  
И СВІТУ

## АДМІНІСТРАТИВНІ РАЙОНИ (площа та кількість населення на 01.01.2001 р.)

<b>Городищенський</b> 883 км² 49 900 осіб	<b>Драбівський</b> 1 161 км² 44 000 осіб
<b>Жашківський</b> 944 км² 46 600 осіб	<b>Звенигородський</b> 1 021 км² 74 700 осіб
<b>Золотоніський</b> 1 538 км² 80 800 осіб	<b>Кам'янський</b> 725 км² 36 300 осіб
<b>Канівський</b> 1 300 км² 53 900 осіб	<b>Катеринопільський</b> 673 км² 29 100 осіб
<b>Корсунь-Шевченківський</b> 896 км² 53 700 осіб	<b>Лисянський</b> 746 км² 29 100 осіб
<b>Маньківський</b> 765 км² 34 500 осіб	<b>Монастирищенський</b> 720 км² 39 500 осіб
<b>Смілянський</b> 974 км² 115 100 осіб	<b>Тальнівський</b> 917 км² 42 900 осіб
<b>Уманський</b> 1 400 км² 139 300 осіб	<b>Христинівський</b> 632 км² 39 100 осіб
<b>Черкаський</b> 1 686 км² 386 100 осіб	<b>Чигиринський</b> 1 217 км² 36 600 осіб
<b>Чернобаївський</b> 1 553 км² 50 400 осіб	<b>Шполянський</b> 1 105 км² 53 600 осіб

Враховано площу міськрад і кількість населення міст обласного підпорядкування

### УМОВНІ ПОЗНАЧЕННЯ

●	Центр області
○	Центри районів
○	Інші населені пункти
—	Міста
—	Селища міського типу
—	Населені пункти сільського типу
---	Межі областей України
---	Межі районів і територій, підпорядкованих міськрадам



- Область утворено 7 січня 1954 р.
- Площа 20 916 км² (3,5 % території України)
- Населення 1 402 000 осіб (на 05.12.2001 р.) або 2,9% від загальної кількості населення України

- Центр області — м. Черкаси з населенням 295 000 осіб (на 05.12.2001 р.)
- Складається з 20 адміністративних районів; має 16 міст (серед них Черкаси, Ватутіне, Золотоноша, Канів, Сміла, Умань — обласного підпорядкування), 15 селищ міського типу і 826 сільських населених пунктів

розташовані частини середньої

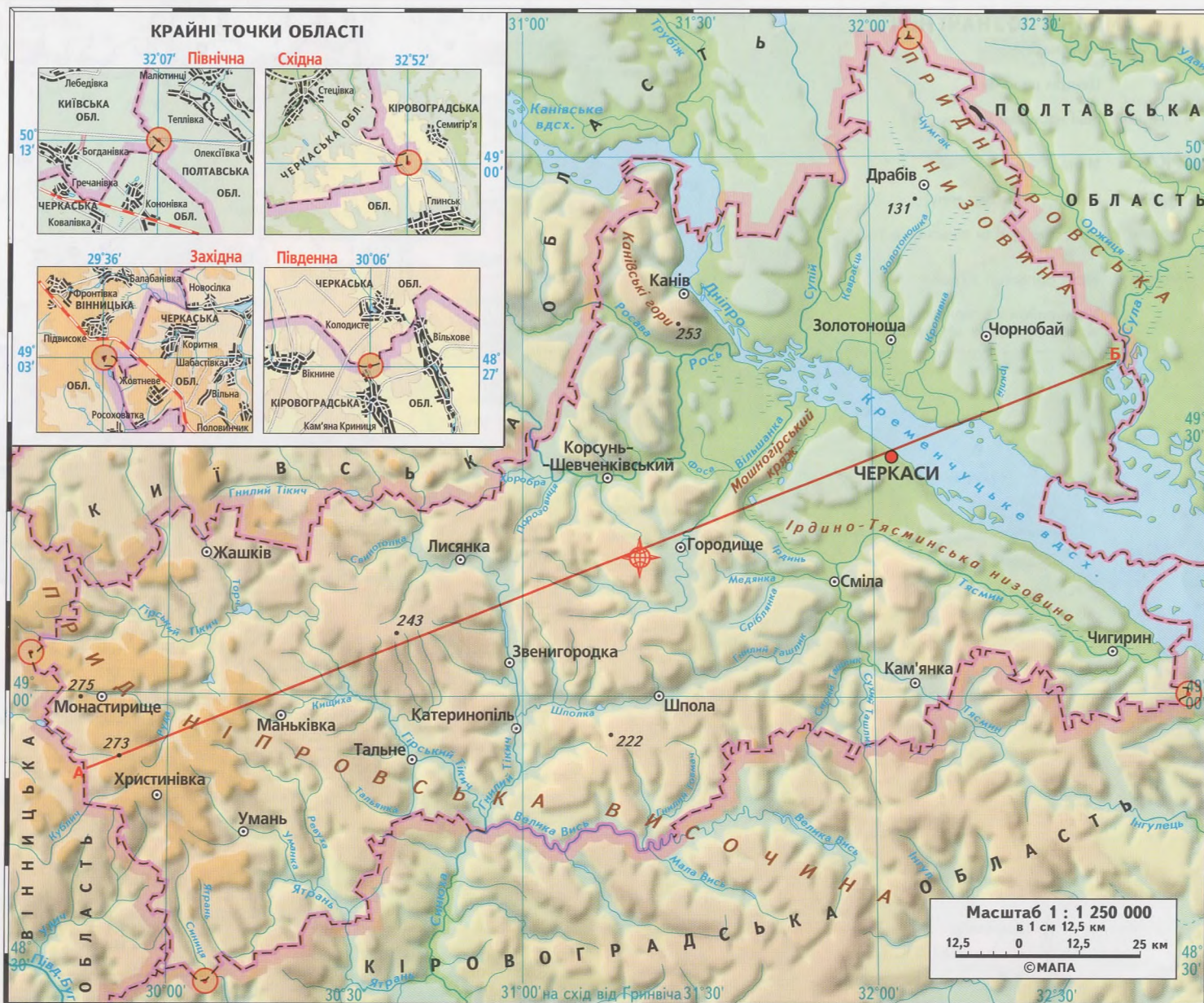
денного за-сід 245 км, в -150 км

Крим,

им,

ів в

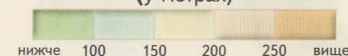




## УМОВНІ ПОЗНАЧЕННЯ

- Центр області
- Центри районів
- Межі областей України
- ⊗ Географічний центр області
- Крайні точки області
- Річки
- Водосховища та озера
- Болота
- 253 Позначки висот над рівнем моря
- Підписи оротографії

## ШКАЛА ВИСОТ (у метрах)

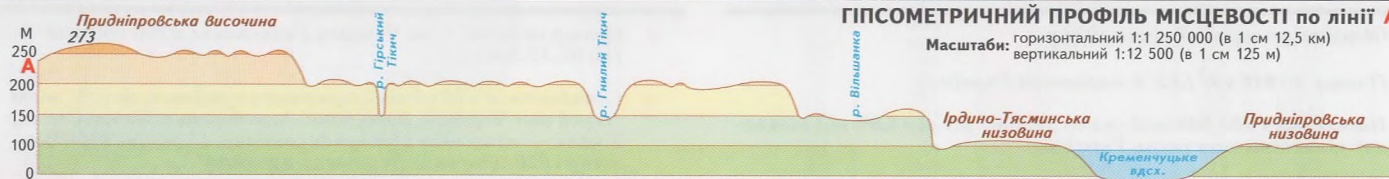


Могутній Дніпро

- Правобережна частина області розміщена в межах Придніпровської височини, що являє собою підвищене плато, розчленоване глибокими ярами і річковими долинами. На Придніпровській височині вирізняють такі невеликі форми рельєфу, як Мошнізьський кряж (довжина 40 км), Ірдино-Тясминська низовина, Канівські гори (довжина 70 км, ширина 35 км, площа 900 км<sup>2</sup>). Тут зафіксовано і найвищу точку області (на захід від Монастирища), абсолютна висота якої становить 275 м
- Лівобережна частина міститься на Придніпровській низовині – плоскій, злегка погорбованій рівнині, подекуди заболоченій, абсолютні висоти якої не перевищують 150 м
- Головна водна артерія Черкащини – судноплавний Дніпро. Його правими притоками є Рось (довжина в межах області 101 км), Вільшанка (100 км), Тясмин (133 км); лівими – Сулій (45 км), Золотоношка (88 км), Сула. В південно-західній частині області течуть Гірський Тікич (161 км) та Гнилий Тікич (115 км), що належать до басейну Південного Бугу
- Найбільше водосховище – Кременчуцьке. В межах Черкащини простягається на 130 км. Його ширина біля Черкас – 18 км

## ГІПСОМЕТРИЧНИЙ ПРОФІЛЬ МІСЦЕВОСТІ по лінії АБ

Масштаби: горизонтальний 1:1 250 000 (в 1 см 12,5 км)  
вертикальний 1:12 500 (в 1 см 125 м)





## УМОВНІ ПОЗНАЧЕННЯ Кайнозой

- Неогенова система. Піски, пісковики, глини
- Палеогенова та неогенова системи. Піски, пісковики, глини
- Палеогенова система. Піски, пісковики, мергелі, глини, буре вугілля

## Мезозой

- Крейдова система. Піски, кремністі пісковики
- Юрська система. Сланцюваті та піщані глини

## Архей-протерозой

- Граніти, гранодіорити, магматити

## КОРИСНІ КОПАЛИНИ

### Горючі

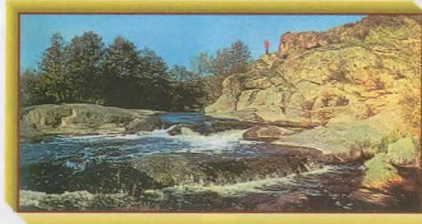
- буре вугілля
- торф

### Металеві

- титанові руди

### Неметалеві

- бентонітові глини
- лабрадорит
- каолін
- піски будівельні
- граніт
- піски скляні
- Джерела мінеральних вод



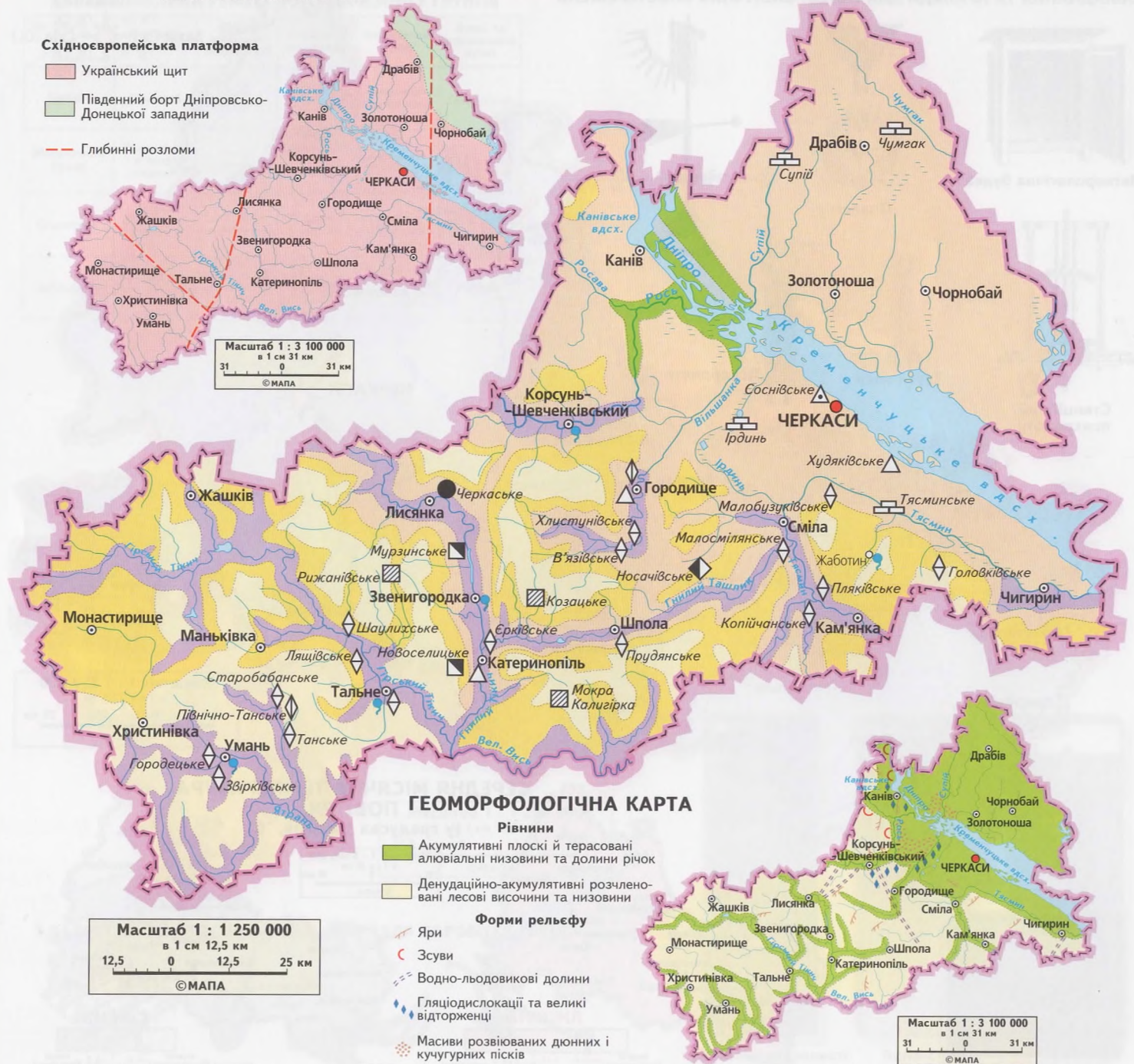
Відслонення гранітів на околиці м. Корсунь-Шевченківський

- В районі Канева на денну поверхню виходять дислоковані породи, утворюючи Канівські гори. Дислокації (порушення форм первинного залягання гірських порід, зумовлені внутрішніми та зовнішніми процесами) пухких порід на платформах, до того ж антропогенного віку, явище майже унікальне
- В районі Канівських дислокацій дуже розвинені сучасні зсуви та яружно-балкова система, яка займає подекуди 10–14% усієї території
- На території Черкащини представлені всі групи корисних копалин: горючі (паливні), рудні (металеві), нерудні (неметалеві), мінеральні води
- Особливо область багата на нерудні корисні копалини, серед яких вирізняються будівельні матеріали та декоративне каміння. Велике значення мають поклади бентонітових глин у Лисянському районі. В області розвідане одне з найбільших в Україні родовищ каоліну

## ТЕКТОНІЧНА КАРТА

### Східноєвропейська платформа

- Український щит
- Південний борт Дніпровсько-Донецької западини
- Глибинні розломи



## ГЕОМОРФОЛОГІЧНА КАРТА

### Рівнини

- Акумулятивні плоскі й терасовані алювіальні низовини та долини річок
- Денудаційно-акумулятивні розчленовані лесові височини та низовини

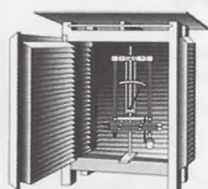
### Форми рельєфу

- Яри
- Зсуви
- Водно-льодовикові долини
- Гляциодислокації та великі відторженці
- Масиви розвіюваних дюнных і кучугурних пісків

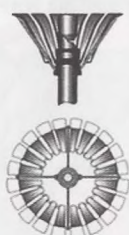




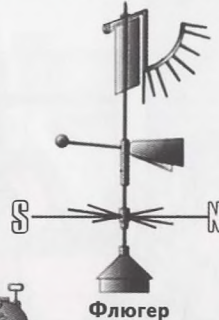
## ОБЛАДНАННЯ ТА ПРИЛАДИ ДЛЯ МЕТЕОРОЛОГІЧНИХ СПОСТЕРЕЖЕНЬ



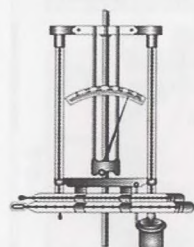
Метеорологічна будка



Опадомір



Флюгер



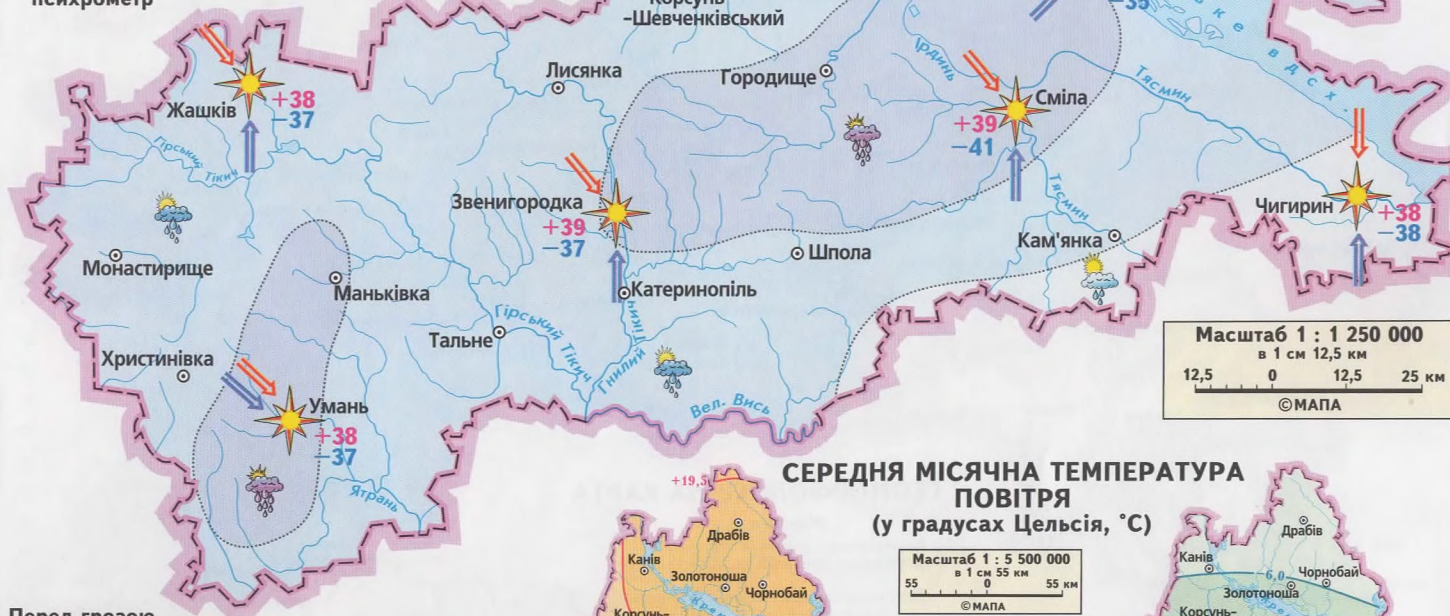
Станційний психрометр



Термометр



Психрометр



### СЕРЕДНЯ МІСЯЧНА ТЕМПЕРАТУРА ПОВІТРЯ (у градусах Цельсія, °C)

Масштаб 1 : 5 000 000  
в 1 см 55 км

**ЛИПЕНЬ**  
нижче +19,0 +19,5 +20,0 вище (холодніше) (тепліше)

Масштаб 1 : 1 250 000  
в 1 см 12,5 км  
12,5 0 12,5 25 км  
© МАПА

**СІЧЕНЬ**  
нижче -6,0 -5,5 вище (холодніше) (тепліше)

Перед грозою



Північ (Пн.)  
Пн.-Зх. Пн.-Сх.  
Захід (Зх.) Схід (Сх.)  
Пд.-Зх. Пд.-Сх.  
Південь (Пд.)

## УМОВНІ ПОЗНАЧЕННЯ

● Метеорологічні станції державної мережі спостереження

**Температура повітря**  
(у градусах Цельсія, °C)

**+39** найвища, зафіксована на метеорологічній станції (**абсолютний максимум**)

**-38** найнижча, зафіксована на метеорологічній станції (**абсолютний мінімум**)

**Переважаючий напрям вітру**

→ у липні → у січні

**Середня річна кількість опадів**  
(у міліметрах, мм)



менше 475 500 більше



Зима



Весна



Літо



Осінь

- Середня річна температура повітря на Черкащині становить +7,3 °C. Найхолоднішим місяцем року вважають січень із середньою температурою -5,9 °C, а найтеплішим – липень із середньою температурою +20,1 °C. Безморозний період у середньому триває 250 днів
- Річна кількість опадів складає 450–550 мм. Більшість опадів випадає у весняно-літній період. Кількість днів з опадами досягає 130–150 днів на рік
- На Черкащині переважають північно-західні вітри за середньої швидкості 3–8 м/с
- На території області діють 8 метеостанцій. Систематичні спостереження за погодою ведуться з 1898 р. на метеостанції в Умані



# ОСНОВНІ ТИПИ ГРУНТІВ

	Дерново-підзолисті
	Сірі та ясно-сірі опідзолені
	Темно-сірі опідзолені
	Чорноземи опідзолені
	Чорноземи реградовані
	Чорноземи типові
	Чорноземи залишково солонцюваті
	Лучні та чорноземно-лучні
	Болотні й торфово-болотні
	Торфовища

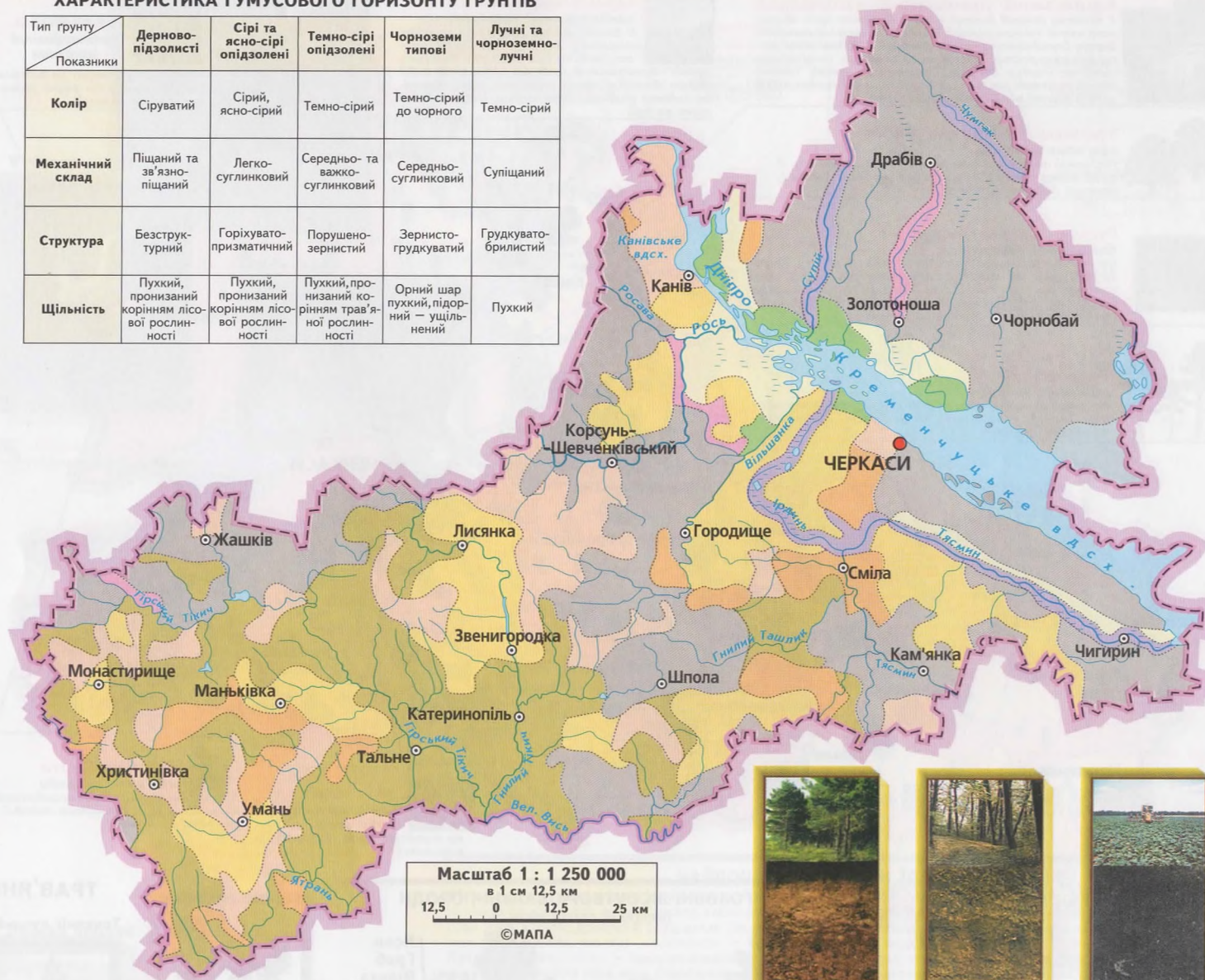


Широколистяний ліс на темно-сірих опідзолених ґрунтах

- Серед найпоширеніших материнських порід, на яких утворилися ґрунти області, – леси, лесоподібні суглинки, а також третинні глини, сучасні річкові відклади
- На території Черкаської області вирізняють понад 700 видів ґрунтів, які об'єднуються в такі типи: чорноземи, сірі лісові, дерново-підзолисті, лучні, болотні
- Найпоширенішими на Черкащині є чорноземи, формування яких відбувалося під лучно-степовою рослинністю, та сірі лісові, що виникли під лісами або поблизу них. Лучні та болотні ґрунти поширені в заплавах річок, заболочених днищах балок і западинах та сформувалися на сучасних алювіальних відкладах
- Родючість черкаських ґрунтів за якісними показниками займає перше місце в Україні

## ХАРАКТЕРИСТИКА ГУМУСОВОГО ГОРИЗОНТУ ГРУНТІВ

Тип ґрунту	Дерново-підзолисті	Сірі та ясно-сірі опідзолені	Темно-сірі опідзолені	Чорноземи типові	Лучні та чорноземно-лучні
Показники					
Колір	Сіруватий	Сірий, ясно-сірий	Темно-сірий	Темно-сірий до чорного	Темно-сірий
Механічний склад	Піщаний та зв'язно-піщаний	Легко-суглинковий	Середньо- та важко-суглинковий	Середньо-суглинковий	Супіщаний
Структура	Безструктурний	Горіхувато-призматичний	Порушено-зернистий	Зернисто-грудкуватий	Грудкувато-брилистий
Щільність	Пухкий, пронизаний корінням лісової рослинності	Пухкий, пронизаний корінням лісової рослинності	Пухкий, пронизаний корінням трав'яної рослинності	Орний шар пухкий, підорний – ущільнений	Пухкий



## ДАВНІ СІЛЬСЬКОГОСПОДАРСЬКІ ЗНАРЯДДА ОБРОБІТКУ ГРУНТУ





**Канівський природний заповідник**  
У лісовому покриві домінує граб із домішкою дуба звичайного, кленів гостролистого і польового, липи сердцелистої, берези бородавчастої, ясеня звичайного. Відомі місця росту рідкісних рослин: підсніжника звичайного, скополії карніолійської, цибулі ведмежої, ранника весняного. Трапляються реліктові рослини, що збереглися від льодовикових часів а також міжльодовикового періоду.

**Тарасів обрій ландшафтний заказник**  
У заплаві Дніпра збереглися природні комплекси, майже не змінені діяльністю людини. Тут ростуть тонконіг лучний і вузьколистий, жовтець повзучий, деревій майже звичайний, підник сибірський, осока дворяна, водяний жовтець волосистий, декілька видів осоки та інші.

**Сулинський ландшафтний заказник**  
Один із найбагатіших за видовим складом флори та фауни водно-болотних комплексів.

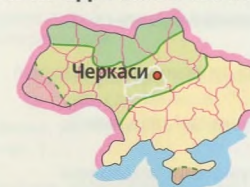
**Урочище Мошенська діброва пам'ятка природи**  
Рослинний покрив представлений віковою дібровою. У трав'яному покриві панує осока, зірочник лісовий, тонконіг дібровний, копитняк.

**Русько-Полянський ботанічний заказник**  
Це ділянка високопродуктивного соснового лісу віком 80–120 років. На пагорбах ростуть дубово-соснові ліси, у зниженнях — грабово-дубові. Місце зростання реліктові рослини — водчегідника пахучого, а також папороті орляка, суніці лісової, буквиці лікарської.

**Закревський бір пам'ятка природи**  
На сиплячій луговій терасі р. Вільшанки охороняються цінні соснові насадження кінця XIX ст. з багатим трав'яним покривом.



## ПРИРОДНІ ЗОНИ УКРАЇНИ



- |             |                    |
|-------------|--------------------|
| Лісова      | Гірські області    |
| Лісостепова | Українські Карпати |
| Степова     | Кримські гори      |

## ОСНОВНІ ТИПИ РОСЛИННОСТІ

### Ліси

- дубово-соснові та соснові борових терас річок
- дубові
- грабово-дубові
- Сільськогосподарські угіддя (на місці дубових і грабово-дубових лісів)

### Степи

- Сільськогосподарські угіддя (на місці лучних степів та остепнених луків)
- Примітка. Природна степова рослинність збереглася лише на природоохоронних територіях та крутих схилах ярів

### Луки

- заплавні

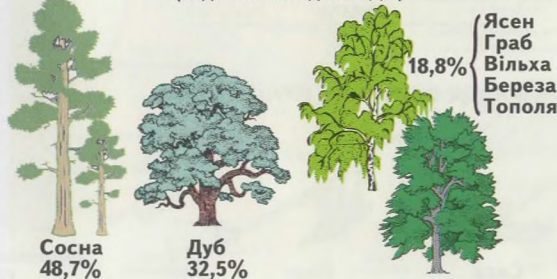
### Болота

- низинні трав'яні

- Сільськогосподарські угіддя (на місці осушених боліт)

- Заповідні території та об'єкти, де охороняють та відновлюють природну рослинність

## ГОЛОВНІ ЛІСОУТВОРЮВАЛЬНІ ПОРОДИ (видовий склад лісів, %)



## ТРАВ'ЯНИСТІ РОСЛИНИ

### Тонконіг лучний



### Зірочник лісовий



### Березовий гай



Масштаб 1 : 1 250 000  
в 1 см 12,5 км  
12,5 0 12,5 25 км  
© МАПА



МІСЦЯ ПОШИРЕННЯ ТВАРИН

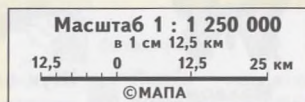
- Природні**
- ліси
  - луки та болота
  - водойми
- Докорінно змінені людиною**
- сільськогосподарські угіддя
  - населені пункти

Заповідні території та об'єкти, де охороняють та відновлюють тваринний світ

- Ссавці**
- Лось
  - Олень
  - Козуля
  - Лисиця
  - Єнотоподібний собака
  - Горностай
  - Норка європейська
  - Видра річкова
  - Борсук
  - Широкоух європейський
  - Тхір степовий
  - Кутора мала
  - Білка
  - Куниця лісова

- Птахи**
- Скопа
  - Змієїд
  - Орлан-білохвіст
  - Пугач
  - Кулик-сорока
  - Лелека чорний
  - Сорокопуд сірий
  - Чапля
  - Крижень
  - Вівсянка комишева
  - Ходуличник
  - Балобан
  - Дерихвіст степовий

- Плазуни**
- Мідянка
  - Гадюка звичайна
  - Тварини, занесені до Червоної книги України



Козуля



Чапля



Лисиця



Шуляцьке болото  
гідрологічний заказник

Тарасів обрій  
ландшафтний заказник

Канівський  
природний заповідник

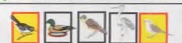


Урочище Школа  
пам'ятка природи

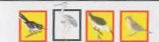
Урочище  
Мошенська діброва  
пам'ятка природи



Липівський  
орнітологічний заказник



Сулинський  
ландшафтний заказник



Урочище Холодний яр  
пам'ятка природи



Лелека чорний



Мідянка



НАЙПОШИРЕНІШІ ВИДИ ТВАРИН

**Лісів:** ссавці — їжак, вухань, вечірниця дозріла, нетопир, заць-русак, миші (лісова, жовтогорла), вовчок лісовий, полівка лісова, норка американська, кабан дикий; птахи — яструб малий, горлиця звичайна, зозуля звичайна, сови (сіра, вухата), дрімлюга, одуд, дятли (великий строкатий, середній, сірийський), жайворонок лісовий, вівсянка звичайна, зяблик, іволга; земноводні — жаби (часникова, деревна, трав'яна); плазуни — веретільниця.

**Луків та боліт:** ссавці — їжак, землерийка мала бурозуба, норка американська, кутора звичайна, полівка водяна; птахи — чапля сіра, лунь болотний, куріпка сіра, перепел, деркач, курочка мала, лиска, травник, крижик чорний, сова болотяна, жайворонок польовий, вільшанка, дрізд співочий, очеретянка лугова, гайка болотяна, сорока; земноводні — жаба часникова, ропухи (звичайна, зелена); плазуни — черепаха болотяна, ящірка прудка.

**Водойм:** ссавці — бобр, ондатра; птахи — лиска, крижень, мартин звичайний; земноводні — тритони (звичайний, гребінчастий), джерелянка червоночерева, жаби (озерна, ставкова); риби — щука, плітка, амур білий, густера, яшч, клепець, карась сріблястий, короп, товстолобик білий, окунь.

**Сільськогосподарських угідь:** ссавці — їжак, кріт, землерийка звичайна бурозуба, ховрах, миша польова; птахи — куріпка сіра, камінка, горобець польовий, жайворонок польовий; земноводні — жаба часникова; плазуни — ящірка прудка.

**Населених пунктів:** ссавці — їжак, кріт, нетопир, пацюк сірий, ласка, миша хатня, куниця кам'яна; птахи — лелека білий, голуб сірий, горлиця кільчаста, зозуля звичайна, сич хатній, стриж чорний, одуд, жайворонок чубатий, ластівки (міська, сільська), жулан, синиця велика, снігур, горобець хатній, сойка, галка, ворона сіра, крук.



## ЛІКАРСЬКІ РОСЛИНИ

Барвінок  
малийВалеріана  
лікарськаНаперстянка  
пурпуроваРомашка  
лікарська

Калина

Звіробій  
звичайнийМатеринка  
звичайнаПідбіл  
звичайний  
(мати-й-мачуха)

## ЇСТІВНІ ГРИБИ

Печериця  
польоваСироїжка  
ароматна

Лисичка

Маслюк  
звичайнийОпеньок  
справжній

Підберезник



Підосичник

Білий  
гриб

## ОТРУЙНІ ГРИБИ

Опеньок сірчано-  
жовтий отруйний

Мухомор



Чортів гриб

Бліда  
поганкаРОСЛИНИ ТА ТВАРИНИ  
ЧЕРВОНОЇ КНИГИ УКРАЇНИ

Вовчі ягоди пахучі



Любка дволиста



Булатка довголиста



Сон чорніючий

Коручка  
темно-червона

Лілія лісова

Підсніжник  
білосніжнийШуліка  
рудий

Балобан



Скопа



Борсук

Широковух  
європейський

Горностай

Вечірниця  
мала

Тхір степовий



Махаон



Жук-олень



## ПРИРОДООХОРОННІ ЗАХОДИ

### Охорона земель

Збереження та підвищення родючості ґрунтів контролем внесень мінеральних і органічних добрив



Насадження лісосмуг для захисту ґрунтів від розвіювання (руйнівної дії вітру)



Відновлення земель, порушених кар'єрами і торфорозробками

### Охорона вод

Економне використання води. Запобігання забрудненню та очищення використаних вод у промисловості й комунальному господарстві



Захист берегів від руйнування



Догляд за станом річок і водойм на гідрологічних постах

Регулювання стоку, охорона чистоти поверхневих вод



Боротьба з підтопленням

### Охорона повітря

Запобігання забрудненню повітря введенням на підприємствах пилогазоочисних систем і вдосконаленням транспортних засобів



### Охорона рослинності

Лісовідновлення, догляд за лісом (санітарні рубки, захист від пожеж і проти-законних вирубок)



Захист культурної рослинності від тварин-шкідників



Збереження лікувальних та естетичних ресурсів природи. Оздоровлення навколишнього середовища



## ПРИРОДООХОРОННІ ТЕРИТОРІЇ ТА ОБ'ЄКТИ ЗАГАЛЬНОДЕРЖАВНОГО ЗНАЧЕННЯ



Природний заповідник

### Заказники



ландшафтні



орнітологічний



ботанічний



гідрологічний

### Пам'ятки природи



комплексні



зоологічна

ботанічна



Зоопарк



Парки – пам'ятки садово-паркового мистецтва, дендропарк

## ПРИРОДНО-ЗАПОВІДНИЙ ФОНД ЧЕРКАСЬКОЇ ОБЛАСТІ

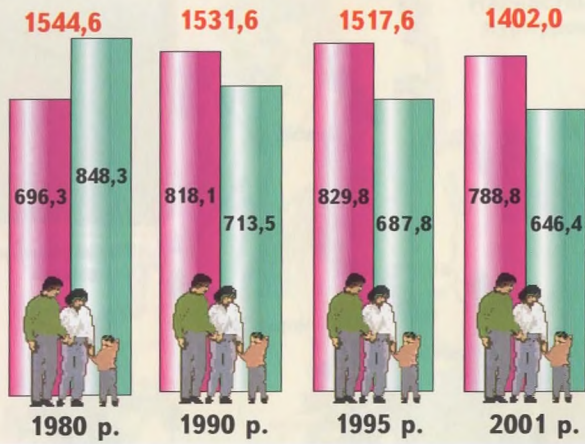
Категорія заповідних територій та об'єктів	станом на 01.01.1994 р.		станом на 01.01.1999 р.	
	кількість	площа, га	кількість	площа, га
<b>Природний заповідник</b>	1	2027,00	1	2027,00
<b>Заказники</b>				
загальнодержавного значення	3	5071,00	5	13882,30
місцевого значення	131	11173,90	148	11062,00
<b>Пам'ятки природи</b>				
загальнодержавного значення	6	680,00	6	700,50
місцевого значення	127	646,31	142	477,97
<b>Заповідні урочища</b>	25	3828,90	29	3911,00
<b>Парки-пам'ятки садово-паркового мистецтва</b>				
загальнодержавного значення	6	683,70	6	683,70
місцевого значення	27	604,56	30	613,58
<b>Зоологічний парк</b>	1	8,00	1	8,00
<b>Дендрологічний парк</b>	1	160,00	1	160,00
<b>РАЗОМ</b>	<b>328</b>	<b>24883,37</b>	<b>369</b>	<b>33526,05</b>



Терасування схилів



## ДИНАМІКА ЧИСЕЛЬНОСТІ НАСЕЛЕННЯ (тис. осіб)

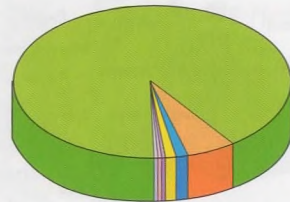


■ міське населення  
■ сільське населення



## НАЦІОНАЛЬНИЙ СКЛАД НАСЕЛЕННЯ (у відсотках до всього населення)

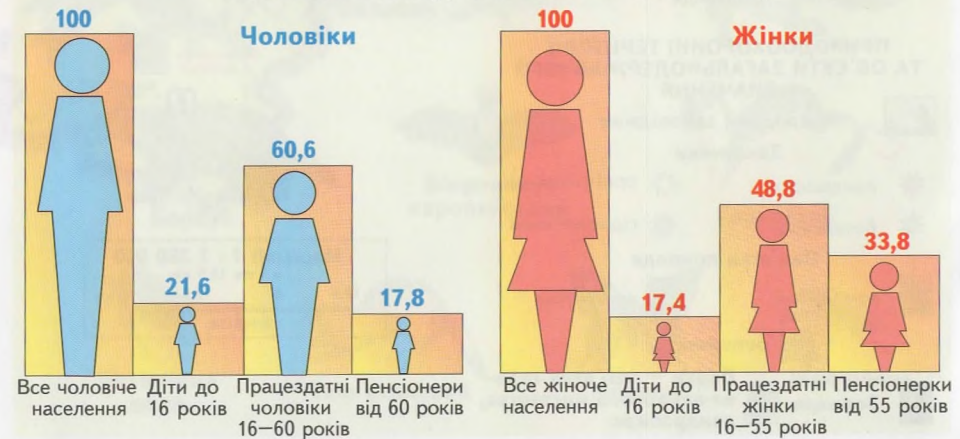
Масштаб 1 : 1 250 000  
в 1 см 12,5 км  
12,5 0 12,5 25 км  
© МАПА



100

- 90,5 українці
- 8,0 росіяни
- 0,4 білоруси
- 0,4 євреї
- 0,1 поляки
- 0,1 молдаване
- 0,5 інші

## ВІКОВИЙ СКЛАД НАСЕЛЕННЯ (у відсотках)







Великдень



Заручини



Інтер'єр хати у  
Звенигородському районі



Дівич-вечір

## НАРОДНІ ХУДОЖНІ ПРОМИСЛИ

- Гончарство
- Кераміка
- Майоліка
- Вишивка
- Художня обробка дерева
- Декоративний розпис хат
- Лозоплетіння



Жнива



Біля вітряка



Середня Наддніпрянщина охоплює територію, розташовану в середній течії Дніпра. За сучасним адміністративним територіальним поділом сюди входить і Черкаська область. Це територія, де найінтенсивніше розвивалася східнослов'янська культура, формувалася українська нація. Етнографічні особливості матеріальної та духовної культури Черкащини є складовою загальноукраїнської культури.

Традиційний одяг жителів Середньої Наддніпрянщини мав такі характерні ознаки: нечисленність частин вбрання, простота крою, перевага білого кольору, спокійні барви прикрас і відсутність зайвої оздобы – збережене почуття міри. Основною складовою як чоловічого, так і жіночого одягу є сорочка – найдавніший вид шитого одягу. Жіночі сорочки були водночас і натільним, і верхнім одягом. Їх виготовляли з домотканого лляного або конопляного полотна та прикрашали вишивкою рукави, комір, манжети, поділ (лиштву). Чоловічі сорочки були коротші та менш прикрашені вишивкою. Поясний чоловічий одяг – полотняні або суконні штани. Поясний жіночий одяг – запаски, обгортки, плахти, дерги, а пізніше спідниці. Назручний одяг – безрукавки (кірсетки), які склалися з ліфа та розширеної від талії нижньої частини, з вусями або без них. Дуже різноманітним за матеріалом, кроєм, призначенням був верхній одяг. Це – свити, киреї, кожухи, бекеші, юпки, кофти. На голові чоловіки носили суконні, хутряні шапки або солом'яні капелюхи (брилі). У жінок – очіпок, намітка, а пізніше хустка. На ноги одягали черевики або чоботи (у кого були).

Хата являла собою трикамерне житло – власне хата, сіни та комора. Коли заходили в хату, то зразу потрапляли в сіни, де праворуч біля дверей стояло відро з водою. Ліворуч – двері в комору. У власне хаті одразу ліворуч від дверей стояла піч із лежанкою, за піччю – піл, застелений ряднами і з подушками. Над ним висіла „грядка” – жердка для одягу. На покуті стояв стіл. Скриня, в якій зберігався одяг та інші крам, стояла збоку або й зовсім виносилася у комору. Від полу до покупки, попід стіною, лава, а біля столу стільці, ослін. Праворуч від дверей висів мисник. Ікони вішали на покутті та прикрашали вишивкою.







Масштаб 1 : 3 100 000  
в 1 см 31 км  
31 0 31 км  
© МАПА





Мельники.  
Троїцька церква  
Мотронинського  
монастиря



Канів.  
Пам'ятник на могилі  
Т.Г. Шевченка  
на Чернечій горі



Канів. Георгіївський  
(Успенський) собор



Кам'янка. Пам'ятник  
О.С. Пушкіну



Шевченкове. Музей  
Т.Г. Шевченка



Корсунь-Шевченківський.  
Музей Корсунь-  
Шевченківської битви



## ПАМ'ЯТКИ АРХІТЕКТУРИ (з назвами та датами спорудження)



Культові споруди



Споруди світського характеру



Фортеці



Парки-пам'ятки садово-паркового  
мистецтва

## ПАМ'ЯТНИКИ ТА ПАМ'ЯТНІ МІСЦА ІСТОРИЧНИХ ПОДІЙ



Обеліск на честь перемоги українського  
війська під проводом Б. Хмельницького  
над польсько-шляхетським військом у  
травні 1648 р. (Корсунська битва)



Три криниці — місце, пов'язане з подіями  
Національно-визвольної війни українського  
народу 1648—1654 рр.



Пам'ятні знаки в урочищі „Холодний Яр”  
в пам'ять про селянсько-козацьке повстання  
1768 р. під проводом М. Залізняка  
проти польсько-шляхетського гніту



Меморіальний музей Б. Хмельницького  
(у приміщенні Іллінської церкви, 1653 р.,  
зведеної на замовлення Б. Хмельницького  
як храм-усипальниці, і де його було  
поховано у 1657 р.)



Тут, у садибі Давидових, збиралися члени  
Південного товариства декабристів.  
Кілька разів приїздив О. С. Пушкін.  
Неодноразово бував П. І. Чайковський



Пам'ятники на честь воїнів, партизан та  
мирних жителів, що загинули під час  
Великої Вітчизняної війни 1941—1945 рр.



Пам'ятники і пам'ятні місця, пов'язані з  
Корсунь-Шевченківською битвою 1944 р.



Пам'ятники і пам'ятні місця, пов'язані з  
життям і діяльністю Т. Г. Шевченка



Хата, де народився Т.Г. Шевченко (від-  
творена у 1989 р.)



Хата дядя, у якого 1824—1827 рр. жив і  
навчався грамоті майбутній поет



Меморіальна дошка на будинку, в якому  
1829 р. юний Тарас був слугою-козаком  
у поміщика П. В. Енгельгардта



Могила Т.Г. Шевченка на Тарасовій  
(Чернечій) горі



Пам'ятники на честь Т.Г. Шевченка



ПАМ'ЯТНИКИ ВИДАТНИМ ЛЮДЯМ  
Б. Хмельницькому



НАЦІОНАЛЬНІ ТА ДЕРЖАВНІ ІСТОРИ-  
КО-КУЛЬТУРНІ ЗАПОВІДНИКИ



МУЗЕЇ  
Історичний

## ПАМ'ЯТКИ АРХЕОЛОГІЇ



Дати заснування населених пунктів, або  
першої згадки в історичних документах



Стоянка первісних мисливців, спорудже-  
на з кісток мамонта



Поселення стародавніх людей



Могильник, що дав назву зарубинецькій  
археологічній культурі (II ст. до н. е. —  
II ст. н. е.)



Скарб, що складався з бронзового посу-  
ду роботи грецьких майстрів



Залишки змійових валів — оборонних  
споруд давніх слов'ян



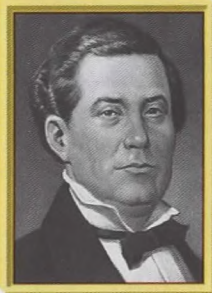
Городища стародавніх міст

Масштаб 1 : 1 250 000  
в 1 см 12,5 км  
12,5 0 12,5 25 км  
© МАПА

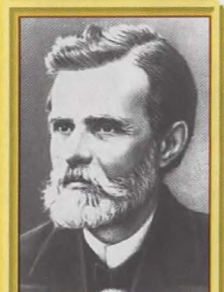




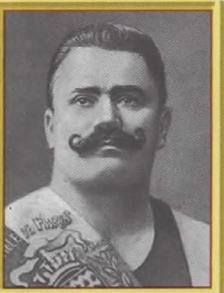
**Б. Хмельницький**



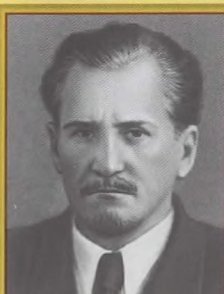
**С.С. Гулак-Артемівський**



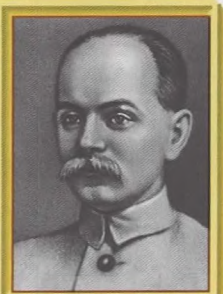
**І.С. Нечуй-Левицький**



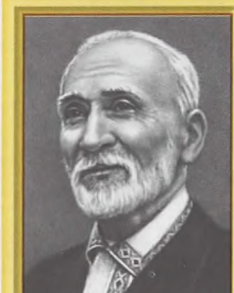
**І.М. Піддубний**



**С.Д. Бараніков**



**К.Г. Стеценко**



**І. С. Іжакевич**



**Т.Г. Шевченко**

**О.М. Бах**

- І.Є. Глушенко (1907–1990), генетик, селекціонер
- І.А. Димінський (1857–1893), етнограф
- І.С. Макушенко (1867–1955)
- І.А. Криницький (1797–1838), зоолог

- ЧЕРКАСИ**
- Лесь Гомін (О.Д. Королевич), (1900–1958)
  - Л.Д. Лобанова (1922–1992), співачка
  - В.Д. Замирайло (1868–1939)

- М.О. Андрієвський (1845–1902), педагог, історик

- В. Пашенко (1822–1891), композитор

- П.П. Гулак-Артемівський (1790–1865), поет-байкар
- С.С. Гулак-Артемівський (1813–1873), композитор
- Ф.С. Смирєнко (1791–1867), цукрозаводчик

- Г.Г. Лапченко (1801–1876)

- В.К. Авраменко (1895–1981), хореограф, актор

- І.С. Нечуй-Левицький (1838–1918)

- К.Г. Стеценко (1882–1922), композитор

- Г.Г. Шевченко (1814–1861), поет, художник

- О.А. Кошиць (1875–1944), композитор, диригент

- К.М. Терещенко (1879–1969)

- В.М. Чорновіл (1937–1999), політичний діяч

- І.Д. Черняхівський (1905–1945), генерал армії, дід Герой Радянського Союзу

- І.І. Скоропадський (1646–1722), гетьман

- М.Ф. Біляшівський (1867–1926), археолог

- Ю.К. Смолич (1905–1976)

- Д.Ф. Головка (1905–1978)

- В.М. Доманицький (1877–1910), філолог, історик, фольклорист

- С.А. Подолінський (1850–1891), економіст, громадський діяч

- І.Д. Черняхівський (1905–1945), генерал армії, дід Герой Радянського Союзу

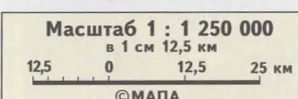
- І.І. Скоропадський (1646–1722), гетьман

- М.Ф. Біляшівський (1867–1926), археолог

- Ю.К. Смолич (1905–1976)

- Д.Ф. Головка (1905–1978)

- І.Д. Черняхівський



## МІСЦЯ НАРОДЖЕННЯ ВИДАТНИХ

- В.М. Чорновіл (1937–1999), політичний діяч
- Г.Г. Байда (1902–1981), дід Герой Соціалістичної Праці
- І.Г. Підолішко (1905–1975), зоолог, палеонтолог
- Т.Г. Шевченко (1814–1861), поет, художник
- К.Г. Стеценко (1882–1922), композитор
- І.С. Іжакевич (1864–1962)
- К.М. Терещенко (1879–1969)

- державних, громадських і політичних діячів
- осіб, відзначених урядовими нагородами
- вчених
- письменників
- діячів культури
- художників
- скульпторів









#### ПАМ'ЯТКИ АРХІТЕКТУРИ

- 1 Будинок колишньої чоловічої гімназії, 1892 р. (нині музичилище) — *вул. Байди Вишневецького, 6*
- 2 Будинок колишнього готелю "Слов'янський", початок XX ст. (нині Укрсоцбанк) — *вул. Хрещатик, 229*
- 3 Будинок колишнього комерційного банку, 1914 р. (нині редакція газети "Черкаський край") — *вул. Хрещатик, 251*
- 4 Будинок колишньої земської управи, 1907–1912 рр. (нині Палац одруження) — *вул. Леніна, 3*
- 5 Будинок колишньої жіночої гімназії, 1902–1906 рр. (нині Палац дитячої і юнацької творчості) — *Смілянська вул.*
- 6 Будинок, який належав підприємцю Майбороді, 1905–1910 рр. (нині міська санепідемстанція) — *бульв. Шевченка, 287*

#### ПАМ'ЯТНИКИ ТА ПАМ'ЯТНІ ЗНАКИ ІСТОРИЧНИХ ПОДІЙ

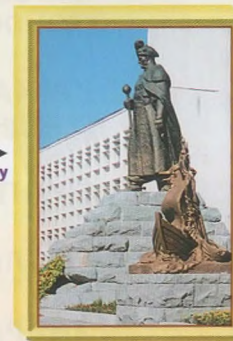
- Пам'ятний знак на місці замку, з якого Б. Хмельницький надіслав у 1648 р. листа російському цареві — *сквер Б. Хмельницького*
- Пам'ятний знак на місці поховань жертв політичних репресій — *бульв. Шевченка*
- Пам'ятний знак на честь загиблих воїнів — учасників війни в Афганістані — *бульв. Шевченка*
- Пам'ятник "Боян" — на честь 700-річчя Черкас — *пл. 700-річчя Черкас*
- Пам'ятний знак на честь загиблих чекістів та працівників міліції — *Першотравневий парк*
- Обеліск на братській могилі учасників громадянської війни — *кладовище по вул. Ватутіна*

#### ★ ПАМ'ЯТНІ ЗНАКИ, ПОВ'ЯЗАНІ З ПОДІЯМИ ВЕЛИКОЇ ВІТЧИЗНЯНОЇ ВІЙНИ 1941–1945 рр.

- 1 Меморіальний комплекс "Пагорб Слави" — *пагорб Слави*
- 2 На честь 30-річчя визволення міста від гітлерівців — *пл. Слави*
- 3 "Понтон" — встановлений на відзнаку військових частин, які взимку 1943–1944 рр. за 37 діб побудували тимчасовий залізничний міст через Дніпро довжиною 1275 м — *мікрорайон Соснівка*
- 4 На місці розташування командного пункту 73-го стрілецького корпусу — *мікрорайон Соснівка*
- 5 На честь 25-річчя визволення міста від гітлерівців — *вул. Вернигори*
- 6 На місці, де у 1943 р. загинув Герой Радянського Союзу О. Суриков, підірвавши себе і ворогів останньою гранатою — *просп. Хіміків*
- 7 На честь 8-ї гвардійської авіадивізії — *парк Перемоги*
- 8 На місці, де 15 серпня 1941 р. здійснив свій подвиг Герой Радянського Союзу П. Битюцький — *Черкаський аеропорт*



Палац одруження



Пам'ятник „Боян“



Меморіальний комплекс „Пагорб Слави“



Музей „Кобзаря“ Т.Г. Шевченка



#### ПАМ'ЯТНИКИ ВИДАТНИМ ЛЮДЯМ

- 1 Івану Підкові
- 2 Погруддя Павла Батицького
- 3 Володимиру Леніну
- 4 Богдану Хмельницькому
- 5 Тарасу Шевченку
- 6 Погруддя Вахтанга Чиковані
- 7 Погруддя Олексія Смаглія
- 8 Погруддя Михайла Путейка
- 9 Дмитру Менделєєву



#### ВІДОМІ ЛЮДИ, ПОХОВАНІ В ЧЕРКАСАХ

- 1 Василь Дідюк
- 2 Лесь Гомін
- 3 Василь Симоненко
- 4 Євген Кухарець
- 5 Григорій Байда
- 6 Василь Крючков
- 7 Андрій Хименко

#### МУЗЕЇ

- Обласний краєзнавчий — *вул. Слави, 1*
- "Кобзаря" Т.Г. Шевченка — *вул. Байди Вишневецького, 37*
- Обласний художній — *вул. Хрещатик, 259*
- Літературно-меморіальний В. Симоненка (відділ обласного краєзнавчого) — *вул. Хрещатик, 251*

#### ТЕАТРИ, ФІЛАРМОНІЯ

- Музично-драматичний театр ім. Т.Г. Шевченка — *бульв. Шевченка, 234*
- Театр ляльок — *вул. Леніна, 4*
- Філармонія — *вул. Хрещатик, 194*

- Аеропорт — *Смілянська вул., 150*
- Автовокзал — *Смілянська вул., 148*

- 1 Автостанція — *вул. Гоголя, 295*
- 2 Автостанція — *вул. Львіна, 238*
- 3 Автостанція — *вул. Крупської, 3*

- Залізничний вокзал — *вул. Крупської, 1*

- Річковий вокзал — *вул. Героїв Сталінграда, 1*



Сторінки

Масштаби

2	ЧЕРКАСЬКА ОБЛАСТЬ НА КАРТІ УКРАЇНИ	1 : 6 000 000
3	АДМІНІСТРАТИВНО-ТЕРИТОРІАЛЬНИЙ ПОДІЛ	1 : 1 250 000
4	ФІЗИЧНА КАРТА	1 : 1 250 000
5	ГЕОЛОГІЧНА КАРТА ТЕКТОНІЧНА КАРТА ГЕОМОРФОЛОГІЧНА КАРТА	1 : 1 250 000 1 : 3 100 000 1 : 3 100 000
6	КЛІМАТ СЕРЕДНЯ МІСЯЧНА ТЕМПЕРАТУРА ПОВІТРЯ	1 : 1 250 000 1 : 5 500 000
7	ҐРУНТИ	1 : 1 250 000
8	РОСЛИННИЙ СВІТ	1 : 1 250 000
9	ТВАРИННИЙ СВІТ	1 : 1 250 000
10	ЛІКАРСЬКІ РОСЛИНИ. ГРИБИ. ЧЕРВОНА КНИГА УКРАЇНИ	
11	ОХОРОНА ПРИРОДИ ЗАБРУДНЕННЯ ПРИРОДНОГО СЕРЕДОВИЩА	1 : 1 250 000 1 : 3 100 000
12	НАСЕЛЕННЯ	1 : 1 250 000
13	ІСТОРИКО-ЕТНОГРАФІЧНА КАРТА НАРОДНІ ХУДОЖНІ ПРОМИСЛИ	1 : 9 000 000 1 : 1 900 000
14	ПРОМИСЛОВІСТЬ ЕЛЕКТРОЕНЕРГЕТИКА	1 : 1 250 000 1 : 3 100 000
15	АГРОПРОМИСЛОВИЙ КОМПЛЕКС	1 : 1 250 000
16	ПАМ'ЯТКИ ІСТОРІЇ ТА КУЛЬТУРИ	1 : 1 250 000
17	ВИДАТНІ ЗЕМЛЯКИ	1 : 1 250 000





**Рекомендовано Черкаським обласним інститутом післядипломної освіти педагогічних працівників**  
(протокол засідання вченої ради №4 від 25.11.2001 р.)  
**Черкаською обласною організацією Всеукраїнської спілки краєзнавців**  
(протокол засідання президії правління від 12.12.2001 р.)

**РЕДАКЦІЙНА КОЛЕГІЯ**

**Відповідальний редактор атласу**

Т. В. Погурельська

**Голова редакційної колегії**

В. І. Новикова, вчитель вищої категорії,  
вчитель-методист

**Члени редакційної колегії**

Г. І. Березняк

В. П. Волик

Г. М. Куць

М. Г. Литвин

Ю. І. Лоза

Н. В. Прокопенко

З. А. Савченко

В. Ф. Северинов

К. О. Ткаченко

С. М. Тимофієв

Б. С. Тисленко

О. Л. Фалькович

С. О. Шкільний

**Рецензенти** — О. О. Бейдик, кандидат географічних наук, В. М. Мельниченко, кандидат історичних наук

**Редактор** — В. А. Бахтіярова

**Коректор** — Є. В. Мержвинський

**Комп'ютерне опрацювання мап** — М. І. Овсенко, В. А. Бахтіярова

**Оформлення обкладинки** — С. М. Сухенко, С. О. Шкільний

ТОВ „Видавництво „Мапа” щиро вдячне Видавництву „Вибір” (м. Черкаси) за наданий ілюстративний матеріал

Атлас укладено та підготовлено до друку ТОВ „Видавництво „Мапа”, 2002 р.

Свідоцтво ДК № 353 від 06.03.2001 р.

Підписано до друку 16.07.2002 р.

Формат паперу 60x90/8

Папір офсетний

Друк офсетний

Друк. арк. 2,5 + обкладинка

Умовн. друк. арк. 2,5 + обкладинка

ТОВ „Видавництво „Мапа”

02094, Київ-94, вул. Попудренка, 54. Тел./факс (044) 552-11-33; E-mail: mapa@ukrmap.kiev.ua

**A92** Черкаська область: Географічний атлас: Моя мала Батьківщина

Відповідальний редактор Т. В. Погурельська — К.: ТОВ „Видавництво „Мапа”, 2002 — 20 с.

**ISBN 966-7620-12-3**

**ББК 26.17 (4 УКР-4 Чск) я72**

© Т. В. Погурельська (розроблення наукової концепції атласу), 2002

© ТОВ „Видавництво „Мапа” (укладання та підготовка до друку), 2002

Моя мала Батьківщина  
Географічний атлас





**ОБОЛОНЬ**

*Висловлюємо щирі подяку  
АТ «Оболонь»  
і особисто його президентові,  
депутатові Верховної Ради України  
п. Олександрові Слободяну  
за підтримку цього видання*