

Лена

№ 6 • 2019

ModnoeRukodelie.ru



КРЕАТИВ

► вязание крючком ► вышивание крестом



► шитьё



12+

СПЕЦИАЛЬНЫЙ
ВЫПУСК ЖУРНАЛА

Календарь рукодельницы на 2020 год!

Лена
рукоделие

2020



«Лена. Рукоделие. Спецвыпуск. Календарь» – уникальный подарок всем творческим натурам. Различные виды вышивки, вязание, шитьё и другие популярные техники рукоделия будут радовать вас весь 2020 год. А какое разнообразие сюжетов и жанров! Картины и игрушки, предметы декора и аксессуары – вдохновение на каждой странице. Особо стоит отметить удобную сетку и оптимальный размер календаря рукодельницы. И, конечно, праздники: Новый год, Рождество, Пасха, 8 марта – не забыт ни один повод для творчества. Наш календарь – это ещё и энциклопедия подарков на все случаи жизни.

Уже в продаже!

Золотые снежинки

✓ по 14 см канвы ленточной Aida 14 шириной 5 см с золотой отделкой
✓ золотой бисер ✓ золотой шнур ✓ металлизированное мулине золотого цвета

Сложите тесьму пополам, чтобы наметить место вышивки. Вышейте в центре лицевой части мотив по схемам (3 x 3 см). Сшейте тесьму в кольцо, сложив её лицевой стороной внутрь. Для каждой бисерной подвески подготовьте нить длиной 12 см, нанижите на неё бисер и закрепите узлом.

Пришейте подвески к нижнему краю украшения (см. фото). Отрежьте 12 см золотого шнура и приклейте к украшению в виде ручки. Так же сделайте другие украшения.

Схемы ► стр. 14-15



Размер 13,5 x 9 см

✓ оранжевая, лимонная, бордовая, коричневая и горчиная пряжа (100% хлопка, 300 м/100 г) ✓ зелёные нитки ирис ✓ коричневая ленточная пряжа (150 м/100 г) ✓ крючок № 2 ✓ 2 пуговицы
✓ шнурок из искусственной замши длиной 60 см ✓ тёмно-серый бисер ✓ толстый фетр
✓ синтепон ✓ застёжка для броши

Осень в остатке

Для первого цветка лимонной нитью свяжите цепочку из 6 возд. п., сомкните её 1 соед. ст. в кольцо и выполните 1 р.: * 1 ст. б/н, 24 возд. п., повторите от * ещё 20 раз. Для сердцевины коричневой нитью выполните двойное нитяное кольцо и свяжите в него 10 ст. б/н. Далее вяжите ст. б/н по спирали, при этом в 1 р. равномерно прибавьте 5 п., в 5 р. равномерно убавьте 5 п., в 6 р. провяжите по 2 п. вместе. Стяните оставшиеся петли нитью. Для листика зелёной нитью свяжите

цепочку из 15 возд. п. и вяжите по схеме 1. Свяжите 3 листика. Для второго цветка оранжевой нитью свяжите цепочку из 5 возд. п., сомкните её 1 соед. ст. в кольцо и выполните 1 р.: * 1 ст. б/н, 20 возд. п., повторите от * ещё 17 раз. Для сердцевины ленточной нитью выполните нитяное кольцо и свяжите в него 9 ст. б/н. Для третьего цветка бордовой нитью свяжите цепочку из 5 возд. п. и сомкните её 1 соед. ст. в кольцо. Далее вяжите по схеме 2. Для сердцевины гор-

ичиной нитью выполните двойное нитяное кольцо и свяжите в него 9 ст. б/н. Вырежьте из фетра основу броши и пришейте на неё листья и цветы. Первый цветок украсьте бисером, в центр остальных цветков пришейте пуговицы. Сложите шнурок 2 раза пополам, завяжите по центру узел и пришейте его к задней части броши. Пришейте застёжку для броши.

Схемы ► стр. 18



Высота 12 см

✓ пуговица ✓ белая пряжа ✓ 2 розовые пуговички
 ✓ голубой тонкий фетр ✓ тонкий ярко-розовый
 трикотаж ✓ замшевые шнурки ✓ синтепон ✓ клей
 «СуперМомент» ✓ бордовая пряжа (100% хлопка, 300
 м/100 г) ✓ спицы № 2 ✓ булавка

Для волос сложите белую нить в 20–30 сложений длиной 6–7 см, перехватите по центру ниткой и закрепите. Приклейте волосы к верхней задней части пуговицы. Для шапочки наберите на спицы бордовой нитью 20 п., свяжите 8 р. резинкой (попеременно 1 лиц., 1 изн.), стяните петли и выполните

боковой шов. Наденьте шапочку на голову, закрепите по бокам ниткой или приклейте. Для туловища из фетра выкроите деталь по контуру, сверните в конус, прошейте с краю, пришейте пуговицы. Набейте синтепоном, вершину конуса приклейте к голове. Для юбки из трикотажа выкроите 8 кругов

диаметром 5,5 см, сложите каждый круг пополам, а затем согните 2 раза гармошкой. Закрепите сверху в углах и пришейте друг к другу. Пришейте юбку к туловищу. Из сиреневой тесёмки сделайте ручки длиной 10 см, из бордовой — ножки длиной 14 см. На концах ручек завяжите узелки, на ножках — двойные узелки. Пришейте ручки к задней части туловища, ножки к нижней части юбки. К шапочке пришейте застёжку.



Рождественские звёзды

БРОШЬ

✓ фетр розового цвета толщиной 1 мм ✓ фетр зелёного и светло-зелёного цвета толщиной 2 мм ✓ мулине зелёного, светло-зелёного, тёмно-розового цвета ✓ металлизированное мулине цвета светлое золото ✓ бисер золотого цвета № 10 ✓ застёжка для брошки ✓ иглы для вышивания мулине и бисером

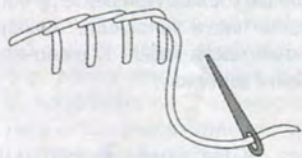
Выкроите из розового, зелёного и светло-зелёного фетра лепестки, листья и основу брошки. Обейте края лепестков петельным швом мулине тёмно-розового цвета в 4 сложения и обейте металлизированным мулине в 2 сложения. Пришейте бисер, соединив все слои цветка. Затем обейте края листьев петельным швом мулине зелёного и светло-зелёного цвета в 4 сложения и вышейте прожилки стебельчатым швом мулине зелё-

ного и светло-зелёного цвета в 4 сложения, обейте металлизированным мулине в 2 сложения. Края овальной основы брошки обейте петельным швом мулине зелёного цвета в 4 сложения. К обратной стороне брошки пришейте застёжку. К основе сначала пришейте листья мулине зелёного цвета, затем цветок мулине тёмно-розового цвета.

Шаблоны ► стр. 16

ИСПОЛЪЗУЕМЫЕ ШВЫ

Петельный шов



Петельный шов с обвивкой



Стебельчатый шов



САПОЖОК ДЛЯ СУВЕНИРОВ

✓ фетр голубого, синего, тёмно-зелёного, зелёного, красного и оранжевого цвета, толщиной 2 мм ✓ ирис белого, бирюзово-голубого, тёмно-зелёного, ярко-зелёного цвета ✓ мулине серо-голубого цвета и металлизированное цвета светлого золота ✓ бисер и круглые пайетки ✓ иглы для вышивания ирисом и мулине, для пришивания бисера и пайеток

Выкроите детали сапожка из фетра голубого и синего цвета. Пришейте бисер на отвороты сапожка, затем вышейте на отворотах, пятках и носках снежинки ирисом белого цвета, пришейте в центре снежинок светло-голубой бисер. Обшейте нижний край отворота петельным швом ирисом бирюзово-голубого цвета. Пришейте верхний край отворота к сапожку петельным швом ирисом бирюзово-голубого цвета и продолжайте обшивать край сапожка, одновременно пришивая носок и пятку (выполните аналогично 2 стороны сапожка — переднюю и тыльную).

Оформление передней стороны сапожка: выкроите 2 цветка из красного фетра и 2 цветка из оранжевого фетра. Выкроите 3 листочка из тёмно-зелёного фетра и 3 листочка из зелёного фетра. Вышейте прожилки на листьях швом «в раскол» и прямыми стежками ирисом тёмно-зелёного и ярко-зелёного цвета, одновременно пришивая листья к передней стороне сапожка. Пришейте цветы бисером золотистого цвета. Вышейте мелкие листочки швом «полупетля» и веточки швом «в раскол» ирисом тёмно-зелёного цвета и пришейте золотистый бисер. Пришейте золотистые пайетки и красный бисер.

Сборка сапожка: сделайте петельку для подвески сапожка из мулине-меланжа (1 пасма мулине серо-голубого цвета + 1 пасма металлизированного мулине дли-

ной 50 см). Закрепите её в верхнем правом углу сапожка. Сложите две детали сапожка и шейте, захватывая каждый стежок с обеих сторон сапожка металлизированным мулине в 8 сложений.

Плетение шнура:

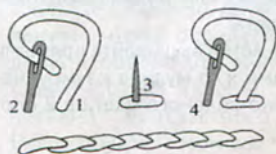
аккуратно соедините концы нитей, завязав их узлом. Зацепите узел за какой-либо крючок, помня, что после окончания работы вам нужно будет его снять. Проденьте карандаш в получившуюся петлю и, натянув, скручивайте шнур по часовой стрелке до тех пор, пока нитка не станет очень тугой и не перестанет скручиваться. Не ослабляя натяжения, перехватите шнур в середине и протяните

карандаш к крючку, на котором закреплён узел. Соедините оба конца, и дайте шнуру равномерно раскрутиться. Сняв шнур с крючка, вытащите карандаш и закрепите оба конца швейной ниткой, отрежьте первоначальные узлы.

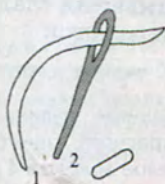
Шаблоны ► стр. 16–17



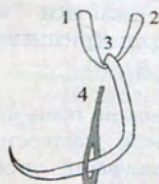
Шов «в раскол»

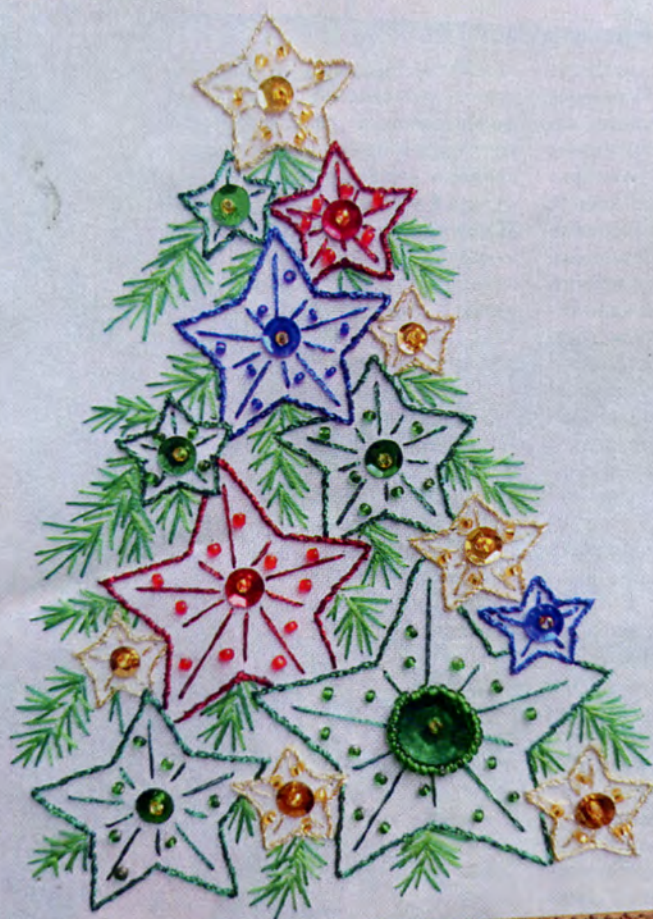


Прямой стежок



Шов «полупетля»





Размер вышивки 11 х 15,5 см

- ✓ 30 х 25 см ткани белого цвета
- ✓ мулине Gamma
- ✓ бисер № 10
- ✓ пайетки
- ✓ игла для вышивания гладью
- ✓ игла для пришивания бисера и пайеток

Переведите рисунок на ткань карандашом средней жёсткости. Контур звёзд вышивайте швом «назад иголку» с обвивкой ме-

таллизированным мулине ярко-зелёного, красного, синего цвета и цвета светлое золото в 4 сложения. Узор внутри звёзд вышивайте

следующим образом: вышейте лучи прямыми стежками в 4 сложения, пришейте пайетки бисером, пришейте бисер на звёздах мононитью или мулине подходящего цвета.

Еловые ветки вышивайте прямыми стежками х/б мулине изумрудного и ярко-зелёного цвета в 2 сложения.

Схема ► стр. 24



Новый год стучится в двери

Сложите ткань по двум направлениям, чтобы определить середину, и обозначьте линии сгиба стежками шва «вперёд иголку» нитками контрастного цвета. Расположите мотивы, считая квадраты канвы, и выполните вы-

шивку в соответствии со схемой крестом мулине в 2 сложения и швом «назад иголку» в 1 нить. Подогните, заутюжьте края ткани на изнаночную сторону и подшейте.

Размеры вышивок
14 x 8 см, 11 x 8 см
и 10 x 8 см

✓ по 16 x 16 см белой
канвы Aida 14
✓ мулине

Схемы ► стр. 14-15

**БЕЛО-РОЗОВАЯ
ПОДУШКА**

✓ по 50 г белой
и розовой пряжи
✓ 1 катушка
белых ниток
№ 50 ✓ крючок
для кружева
№ 0,25 ✓ игла № 7
✓ белая подушка
34 x 34 см

БЕЛАЯ ПОДУШКА

✓ 100 г белой
пряжи ✓ 1 катушка
белых ниток № 50
✓ крючок для
кружева № 0,75
✓ игла № 7 ✓ белая
подушка 25 x 25 см

Белый

тренд зимы

БЕЛАЯ ПОДУШКА

Квадратный мотив (размер 25 х 25 см): связать цепочку из 8 возд. п. и соединить её в кольцо 1 соед. ст. Далее вязать по схеме. Когда она закончится, повторять предыдущие ряды до 61-го, делая в углах такие же прибавления.

Сборка: пришить связанный квадрат к передней части подушки потайным швом.

БЕЛО-РОЗОВАЯ ПОДУШКА

Квадратный мотив (размер 27 х 27 см): состоит из 5 белых полос зигзаг (А), 4 белых полос зигзаг (В), которые вяжутся раздельно и затем сшиваются друг с другом через одну, как показано на схеме; 60 розовых цветков (С), пришитых к пустым участкам квадрата из полос, 23 розовых полув цветков (D), пришитых по краям квадрата из полос, белой окантовки (Е). Каждая полоса имеет 15 углов.

Первая полоса (А): связать цепочку из 178 возд. п., 1 ст. б/н в 3-ю возд. п. от крючка, по 1 ст. б/н в каждую из след. 9 возд. п., 3 ст. б/н в след. возд. п. (= прибавить 2 п.), по 1 ст. б/н в каждую из след. 9 возд. п., в следующие 3 п. связать по 1 ст. б/н, не завершая, и провязать их вместе (= убавить 2 п.). Далее вязать по схеме.

Сборка: пришить квадрат к передней части подушки.

Схемы ► стр. 19–20

Основной узор: вязать спиральными круг. р. на 1 круг. р. ст. б/н следующим образом: 1-й круг. р.: 1 возд. п. дополнительно, 1 укороченный полуст. (= сделать 1 накид, ввести крючок в соответствующую петлю, захватить нить и с этой нитью провязать обе петли на крючке вместе) в 1-й ст. б/н, при этом вводить крючок только за заднюю стенку петли, по 1 укороченному полуст. в каждый следующий ст. б/н, при этом вводить крючок только за заднюю стенку петли. Круг. р. не замыкать. 2-й и все следующие круг. р.: непрерывно в каждый укороченный полуст. вновь выполнять 1 укороченный полуст., при этом вводить крючок только за заднюю стенку петли.



БЕЛАЯ ПОДУШКА ИЗ ПРЯЖИ ХХЛ Размер 40 х 40 см

- ✓ 500 г белой пряжи Smilla (100% натуральной шерсти, 37 м/250 г)
- ✓ крючок № 25 ✓ подушка 40 х 40 см

Внимание: в инструкции все укороченные полуст. обозначены как петли.

Плотность вязания, основной узор: 3 п. и 3 р. = 10 х 10 см.

Лицевая и изнаночная сторона: оставить конец нити длиной ок. 65 см, связать цепочку из 24 возд. п., сомкнуть в кольцо при помощи 1 соед. ст. и сначала выполнить 1 круг. р. ст. б/н, при этом перед 1-м ст. б/н выполнить 1 возд. п. дополнительно = 24 п. Далее вязать основным узором. Через 40 см = 12 круг. р. от наборного края замкнуть круг. р. при помощи 1 соед. ст. в 1-ю п. 12-го круг. р. Затем обрезать нить, оставив конец длиной ок. 65 см.

СОВЕТ

Чтобы не распарывать шов перед стиркой, можно вшить в средние 30 см застёжку-молнию для вязаных изделий.

Сборка: наборный край и последний круг. р. сложить и сшить оставленными концами нити, при этом перед выполнением 2-го шва полностью вложить внутреннюю подушку. После этого выполнить 2-й шов полностью. Остальные нити закрепить, но на 2-м шве остаток нити не обрезать. Так будет удобнее распороть шов перед стиркой, чтобы вынуть внутреннюю подушку.

✓ 100 г хлопчатобумажных ниток № 8 ✓ крючок № 1,25

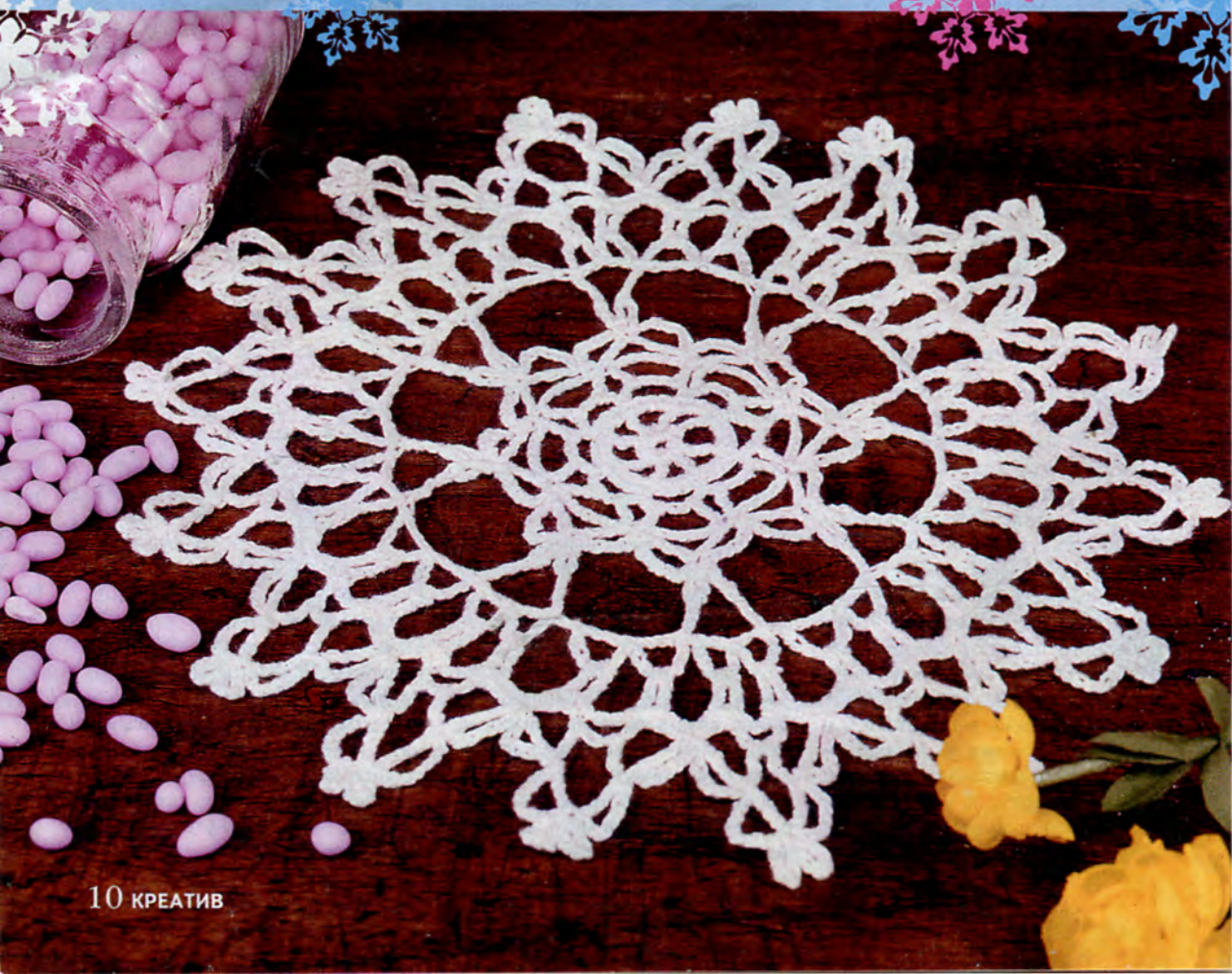
Салфетка вяжется круговыми рядами. Заменять первый ст. б/н каждого ряда на 1 возд. п. подъёма, первый ст. с/н на 3 возд. п. подъёма и первый ст. с/2н на 4 возд. п. подъёма; завершать каждый круговой ряд 1 соед. ст. в верхнюю возд. п. подъёма ряда.

Описание работы: связать цепочку из 7 возд. п. и соединить её в кольцо 1 соед. ст. **1-й р.:** в кольцо * 1 ст. с/н, 3 возд. п. *, повторить от * до * ещё 7 раз; **2-й р.:** в каждую арку из 3 возд. п. связать по 4 ст. б/н; **3-й р.:** * 1 ст. б/н в промежутке между двумя ст. б/н предыдущего ряда, 7 возд. п., пропустить 4 ст. б/н *, повторить от * до * ещё 7 раз; **4-й р.:** в каждую арку из 7 возд. п. вязать 1 ст. с/н, 7 возд. п. и 1 ст. с/н; **5-й р.:** * 5 возд. п., 1 ст. с/2н, введя

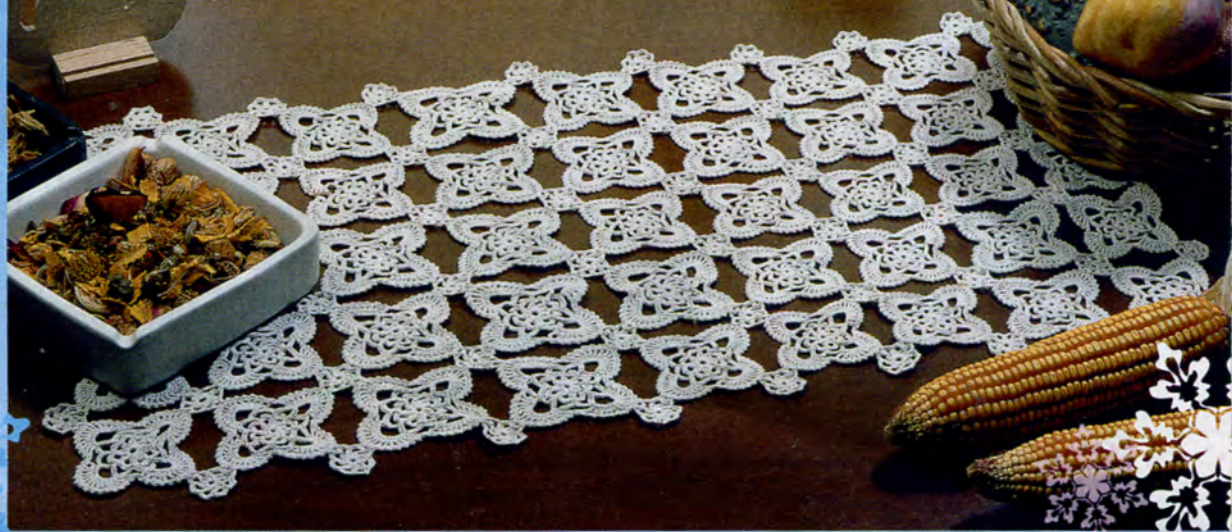
крючок в основание 5 возд. п. (см. схему); 5 возд. п., 1 ст. б/н в только что связанный ст. с/2н; 5 возд. п.; 1 ст. б/н, введя крючок в ту же точку только что связанного ст. с/н; 1 ст. с/2н, введя крючок между след. 2 ст. с/н; 5 возд. п.; 1 ст. б/н, введя крючок также между ст. с/н *; повторять от * до * до конца ряда; обрезать и закрепить нить. **6-й р.:** закрепить нить в указанной точке на схеме, 4 возд. п. подъёма (= 1 ст. с/2н), 5 возд. п., 1 ст. с/2н, в след. арку из 5 возд. п. связать 1 ст. с/2н и 7 возд. п. Перейти к след. арке из 5 возд. п. и связать от *. Повторять от * до *. **7-й р.:** по 1 ст. б/н в каждый ст. с/2н и в центр каждой арки, между соседними ст. б/н вязать по 5 возд. п.; **8-й р.:** в каждую арку из 5 возд. п. вязать по 2 ст. с/2н и 5 возд. п.; **9-й р.:** вязать группы из 11 ст. б/н и 5 возд. п., распределив их, как показано на схеме; **10-й р.:** с помощью соед. ст. перейти в центр 1-й арки из 5

возд. п.; * 4 возд. п. подъёма (= 1 ст. с/2н), 6 возд. п.; 1 ст. с/н, введя крючок в 6-ю возд. п. от крючка; 7 возд. п.; 1 ст. б/н, введя крючок в только что связанный ст. с/н; 7 возд. п.; 1 ст. б/н, введя крючок в тот же ст. с/н; 7 возд. п.; 1 ст. с/н, введя крючок в только что связанный ст. б/н; 1 ст. с/н, введя крючок в арку из 5 возд. п. базового ряда (см. схему); 1 ст. с/2н, введя крючок в 6-й ст. б/н группы из 11 ст. б/н; 7 возд. п.; 1 ст. б/н, введя крючок в тот же 6-й ст. б/н; 7 возд. п., 1 ст. с/2н, введя крючок в тот же 6-й ст. б/н; перейти к следующей арке из 5 возд. п. предыдущего ряда и вязать от *; повторять от * до * до конца ряда; обрезать и закрепить нить.

Схема ► стр. 21



Снежное настроение



Шпигель: 3 возд. п. и 1 соедин. ст. в 1-ю возд. п.

Пластина: связать цепочку из 8 возд. п. и соединить её в кольцо 1 соедин. ст. **1-й р.:** в кольцо 3 возд. п. подъёма, 2 ст. с/н, провязанных вместе, * 5 возд. п., 3 ст. с/н, провязанных вместе *, повторить от * до * ещё 6 раз, 5 возд. п. и 1 соедин. ст. в петлю, закрывающую первые 2 ст. с/н, провязанные вместе; **2-й р.:** * в арку из 5 возд. п. связать 3 ст. б/н, 1 шишечку, 3 ст. б/н, 1 возд. п. *, повторить от * до * ещё 7 раз, 1 соедин. ст. в 1-ю п. ряда; **3-й р.:** 8 возд. п., * 1 ст. б/н в след. арку из 1 возд. п., 7 возд. п. *, повторить от * до * ещё 6 раз, 1 соедин. ст. в 1-ю возд. п. ряда; **4-й р.:** * в след. арку связать 5 ст. б/н, 1 возд. п. и 5 ст. б/н; в след. арку связать 5 ст. б/н; перевернуть работу, 8 возд. п. и 1 ст. б/н в арку из 1 возд. п. слева, перевернуть работу и в только что связанную арку связать 2 возд. п. подъёма и 14 полуст.; в оставшуюся половину арки базового ряда связать ещё

5 ст. б/н *; повторить от * до * ещё 3 раза, 1 соедин. ст. в 1-ю п. ряда; **5-й р.:** с помощью соедин. ст. дойти до 2-й возд. п. 1-го лепестка, 4 возд. п. подъёма (= 1 ст. с/2н), 1 возд. п., * * в след. полуст. связать 1 ст. с/2н и 1 возд. п. *, повторить от * до * ещё 13 раз, 2 возд. п., пропустить след. столбики б/н, в след. полуст. связать 1 ст. с/2н и 1 возд. п. *; повторять от * до *; в конце ряда заменить последний 1 ст. с/2н и 1 возд. п. на 1 соедин. ст. в 4-ю возд. п. подъёма; **6-й р.:** * в каждую из 14 арок из 1 возд. п. связать 1 ст. б/н, 1 шишечку и 1 ст. б/н; в арку из 2 возд. п. связать 3 ст. б/н *, повторить от * до * ещё 3 раза, 1 соедин. ст. в 1-ю п. ряда; обрезать и закрепить нить.

Связать всего 45 пластин и расположить их в 5 полос и 9 рядов. Соединить пластины соединительными мотивами.

Соединительный мотив: связать цепочку из 8 возд. п. и соединить её в кольцо 1 соедин. ст. Связать 1-й р., как 1-й р. пла-

стины; **2-й р.:** * в след. арку из 5 возд. п. связать 3 ст. б/н, 1 возд. п. и прикрепить мотив к лепестку верхней правой пластины с помощью 1 соедин. ст. в 1-ю из 2 центральных шишечек лепестка, затем связать 1 возд. п. и 3 ст. б/н в арку мотива, 1 возд. п., 3 ст. б/н в след. арку, 1 возд. п. и прикрепить мотив ко второй центральной шишечке того же лепестка, затем связать 3 ст. б/н в арку мотива, 1 возд. п. *, повторить от * до * ещё 3 раза, пришив мотив сначала к 2 центральным шишечкам лепестка верхней левой пластины, затем к 2 центральным шишечкам лепестка нижней левой пластины и в конце к 2 центральным шишечкам нижней правой пластины. В конце ряда связать 1 соедин. ст. в 1-ю п. ряда. Обрезать и закрепить нить.

Связать дополнительно ещё 24 соединительных мотива, соединив по 2 соседние пластины по внешнему краю.

Схемы ► стр. 23

Зимние цветы

САЛФЕТКА ДЛЯ ПОДНОСА

- ✓ 100 г хлопковой нити
белого цвета № 12
- ✓ крючок № 1,25

Центральная звезда (схема А): выполните цепочку из 8 в. п. и замкните в круг с помощью соед. ст. **1-й р.:** * 1 ст. с/н и 4 в. п. *, повторите от * до * 8 раз. **2-й р.:** в 4 в. п. предыдущего р. * 5 ст. с/н, 4 в. п. *, повторите от * до *. **3-й р.:** в 4 в. п. предыдущего р. * 4 ст. с/н, 1 в. п., 4 ст. с/н *, повторите от * до *. **4-й р.:**

в в. п. между двумя группами 4 ст. с/н предыдущего р. * 2 ст. с/н, 2 в. п., 2 ст. с/н, 3 в. п.; 1 ст. б/н в арку предыдущего р., 3 в. п. *, повторите от * до *. **5-й р.:** в в. п. между 4 ст. с/н вяжите * 2 ст. с/н, 2 в. п., 2 ст. с/н, 5 в. п., 1 ст. б/н поверх ст. б/н предыдущего р., 5 в. п. *, повторите от * до *. **6-й р.:** в в. п. между 4 ст. с/н вяжите * 2 ст. с/н, 2 в. п., 2 ст. с/н, 7 в. п., 1 ст. б/н поверх ст. б/н предыдущего р., 7 в. п. *, повторите от * до *.

Мотив-завиток (схемы В и С). 1-й р.: выполните цепочку из 60 в. п. и вяжите ст. б/н. **2-й р.:** * 1 ст. с/н, 3 в. п. *, повторите от * до *, провязывая ст. с/н в ст. б/н,

как показано на схеме. **3-й р.:** * 3 ст. с/н в 3 в. п. предыдущего р.; 1 ст. с/н в ст. с/н предыдущего р. *, повторите от * до *. Выполните еще 15 завитков, затем выполните 4, используя тот же метод, но с основанием 81 ст. б/н (см. схему). Сформируйте, как показано на схеме и фото, закрывая каждый завиток потайными стежками или во время работы вводя крючок в петли и таким образом повторяя форму.

Ирландская роза (схема D): выполните цепочку из 8 в. п. и замкните в круг с помощью соед. ст. **1-й р.:** * 1 ст. с/н, 4 в. п. *, повторите от * до * еще 7 раз. **2-й р.:** в арку предыдущего р. * 1 ст. б/н, 1 полуст. ст. с/н, 2 ст. с/н, 1 полуст. ст. с/н, 1 ст. б/н *, повторите от * до * еще 7 раз. **3-й р.:** * 1 ст. б/н, провязанный за заднюю стенку ст. с/н 1-го р., 5 в. п. *, повторите от * до * еще 7 раз. **4-й р.:** в арку предыдущего р. * 1 ст. б/н, 1 полуст. ст. с/н, 3 ст. с/н, 1 полуст. ст. с/н, 1 ст. б/н *, повторите от * до *. **5-й р.:** вяжите ст. б/н за заднюю стенку 4-го р. между лепестками. Разделяйте ст. б/н 8 арками из 7 в. п. **6-й р.:** в арку предыдущего р. * 1 ст. б/н, 1 полуст. ст. с/н, 4 ст. с/н, 1 полуст. ст. с/н, 1 ст. б/н *, повторите от * до * еще 7 раз. **7-й р.:** * 1 ст. с/н, провязанный за заднюю стенку ст. б/н 5-го р., 9 в. п. *, повторите от * до * еще 7 раз. **8-й р.:** в арку предыдущего р. * 1 ст. б/н, 2 полуст. ст. с/н, 6 ст. с/н, 2 полуст. ст. с/н, 1 ст. б/н *, повторите от * до * еще 7 раз. Обрежьте и закрепите нить. Выполните еще 3 цветка.

Сборка: прикрепите ирландские розы и завитки к центральной звезде, соблюдая схему. Накрахмальте и проутюжьте с изн. стороны работы.



Схемы ► стр. 22



САЛФЕТКА ДЛЯ КОФЕЙНОГО СТОЛИКА

✓ хлопковая нить № 5
✓ крючок № 3

Квадрат: выполните цепочку из 10 в. п. и замкните в круг с помощью соед. ст. в 1-ю в. п. Затем вяжите этот круг следующим образом. **1-й р.:** 12 ст. б/н и замкните соед. ст. в 1-й ст. б/н. **2-й р.:** выполните цепочку из 3 в. п. (= 1 ст. с/н) + 3 в. п. и группу из 3 ст. с/н в ту же п. основания, как 3 в. п., * 3 в. п., пропустите 2 ст. б/н и в 3-й ст. б/н выполните 1 угол, группа из 3 ст. с/н, 2 в. п., 1 ст. с/н, 2 в. п. и группа из 3 ст. с/н *. Повторите от * до * ещё 2 раза,

заканчивая 3 в. п., 3 ст. с/2н в ту же в. п. начала р., 2 в. п. и 1 соед. ст. в 3-ю в. п. начала р. **3-й р.:** начало, углы и окончание выполняйте так же, как 2-й р., между углами вяжите 3 в. п., 3 ст. с/н в арки из 3 в. п., 3 в. п. **4-й р.:** так же, как 3-й р., но 7 ст. с/н между углами. **5-й р.:** так же, как 3-й р., но 11 п. между углами. **6-й р.:** так же, как 3-й р., но 15 п. между углами. Завершите работу.

Окантовка. 1-й р.: * 1 ст. с/н, 1 в. п., пропустите 1 п. *, повторите от * до *. **2-й р.:** 1 ст. с/н в 1-й ст. с/н, 1 в. п., 1 ст. с/н во 2-й ст. с/н, 1 в. п., 1 ст. с/н в 3-й ст. с/н, 1 в. п., пропустите 1 ст. с/н и в следующем ст. с/н выполняйте группу из 3 ст. с/н, 2 в. п., 1 ст. с/н, 2 в. п. и группу из 3 ст. с/н, 1 в. п., пропустите 1 п. **3-й р.:** 1 ст. б/н между 1-м и 2-м ст. с/н

предыдущего р., 1 в. п., 1 ст. б/н между 2-м и 3-м ст. с/н, 3 в. п., в ст. с/н следующей группы выполняйте группу из 3 ст. с/н, 3 в. п., 1 ст. с/н, 1 пико, 3 в. п., пропустите группу из 3 ст. с/н и выполните 3 в. п. * Повторите от * до *.

Сборка: подготовьте все квадраты, как требуется, затем соедините их, обметав петли одинарной нитью с обеих сторон. На соединении между группами выполните ряд декоративного стежка на в. п. После соединения квадратов выполните ряд ст. с/н вдоль салфетки, выполняя 2 прибавления с каждого угла и заканчивая окантовку рядом ст. с/н.

Схемы ► стр. 25

к стр. 7 Схемы



Условные обозначения

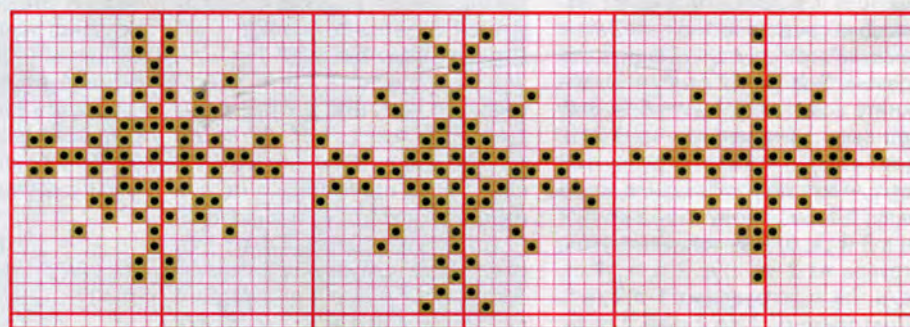
PROFILO	DMC
Стежки крестом нитью в 2 сложения	
	8 352
	11 349
	143 3756
	170 3766
	171 807
	230 987
	262 520
	346 920
	357 3855
	358 3854
	365 948
	366 754
	400 938
	407 B5200
	430 839
Шов «назад иголку» в 1 нить	
	170 3766
	430 839

Условные обозначения

PROFILO	DMC
Стежки крестом нитью в 2 сложения	
	8 352
	12 817
	19 304
	143 3756
	163 519
	249 471
	250 470
	251 469
	253 936
	36 5 948
	366 754
	367 758
	396 434
	400 938
	407 B5200
	409 3865
	411 822
Шов «назад иголку» в 1 нить	
	163 519
	396 434



к стр. 1 Схемы



Условные обозначения

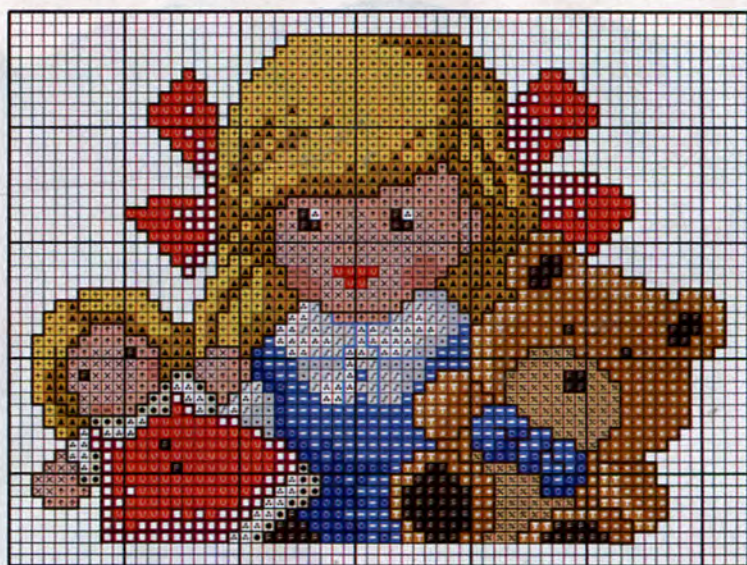
PROFILO DMC

Стежки крестом нитью в 2 сложения

9	351
146	3755
166	517
167	3842
230	987
234	3347
262	520
295	746
331	900
332	967
334	3341
344	922
346	920
360	3827
361	977
365	948
400	938
407	B5200

Шов «назад иголку» в 1 нить

346	920
-----	-----



Условные обозначения

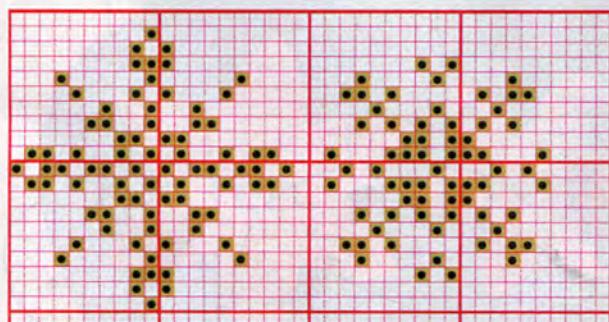
PROFILO DMC

Стежки крестом нитью в 2 сложения

22	816
71	225
149	322
151	312
306	729
309	3822
331	900
367	758
379	950
392	738
394	436
395	435
408	Blanc
410	Ecru
431	838
438	762
439	415

Шов «назад иголку» в 1 нить

149	322
431	838



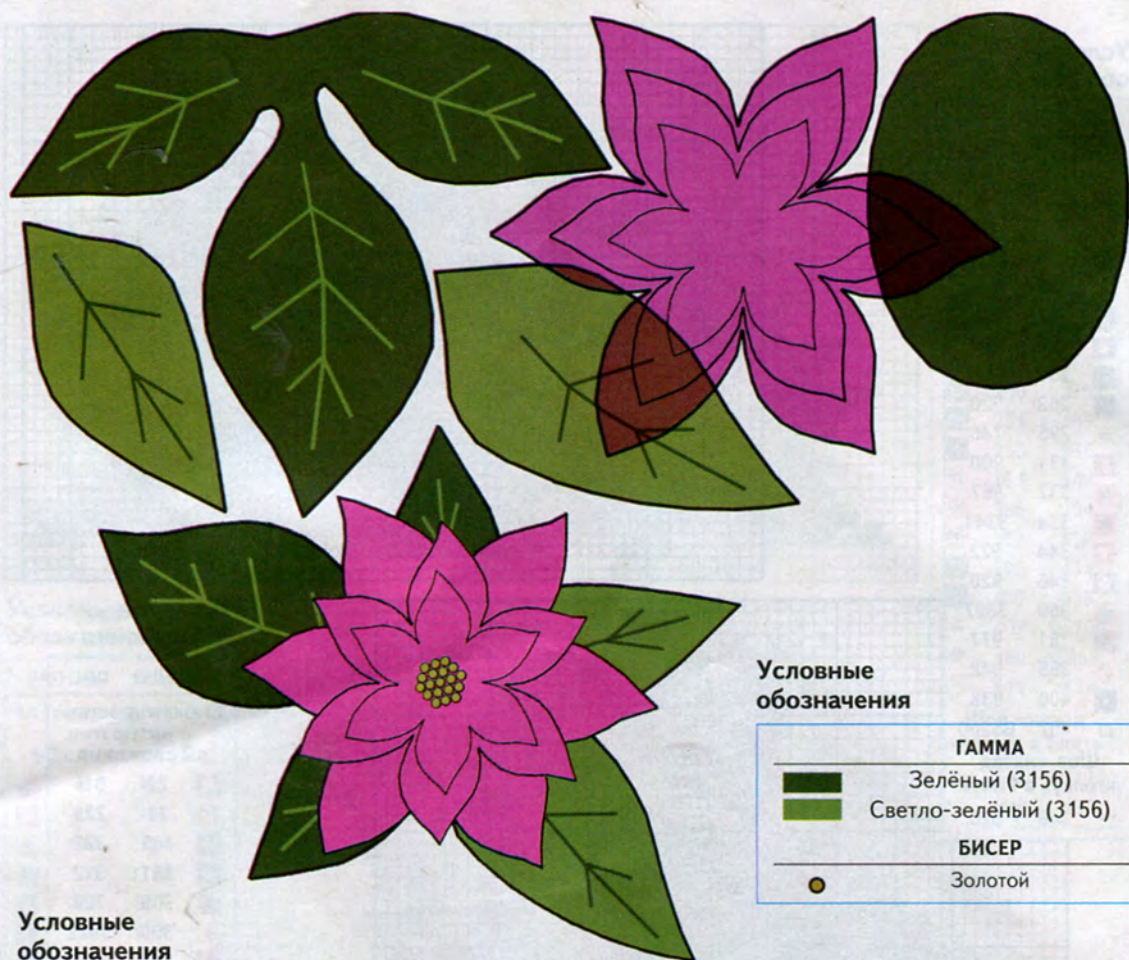
Условные обозначения

DMC




Стежки крестом нитью в 2 сложения

E3821


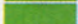
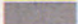





к стр. 4-5 Шаблоны



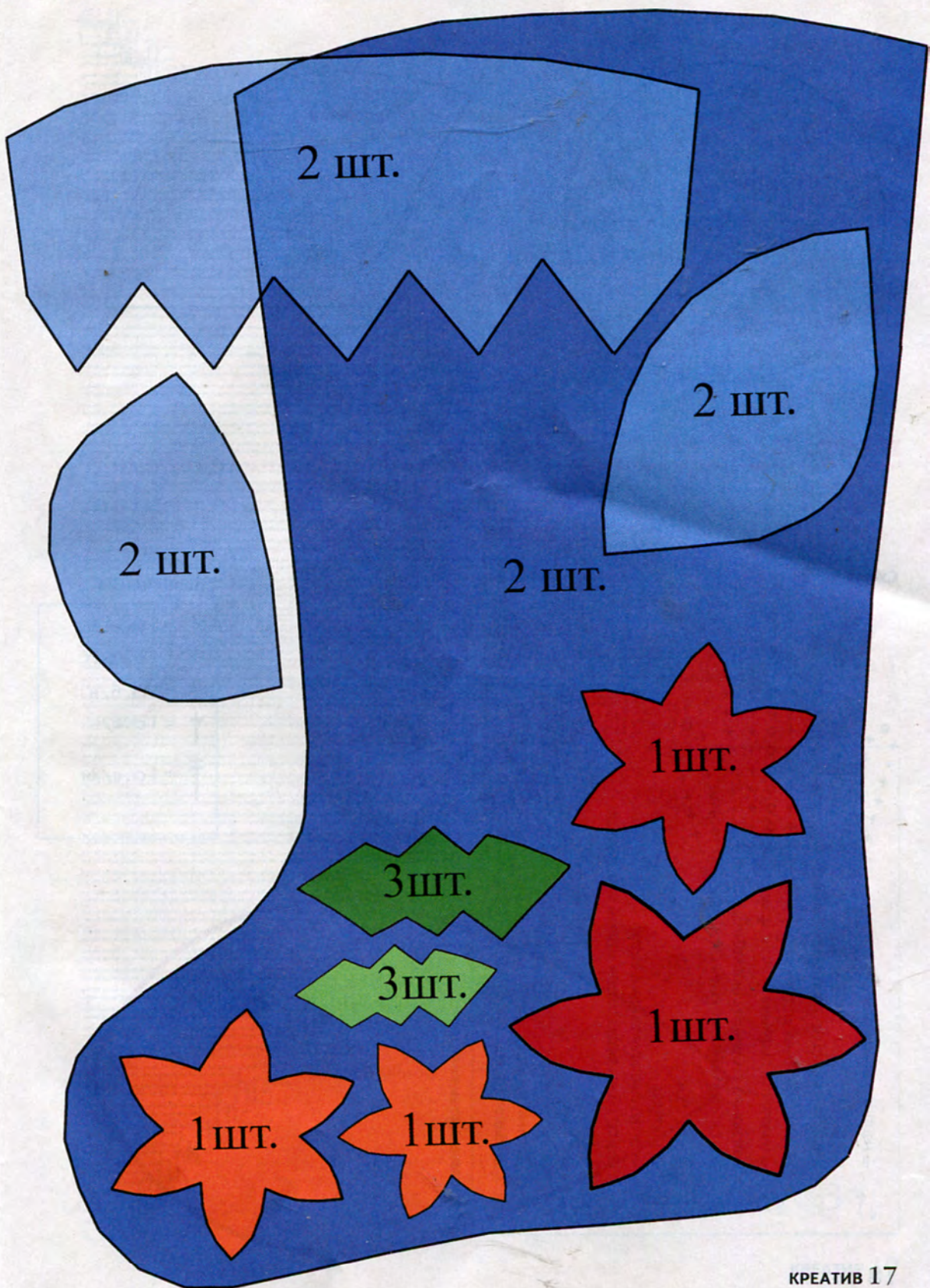
Условные
обозначения

ГАММА	
	Зелёный (3156)
	Светло-зелёный (3156)
БИСЕР	
	Золотой

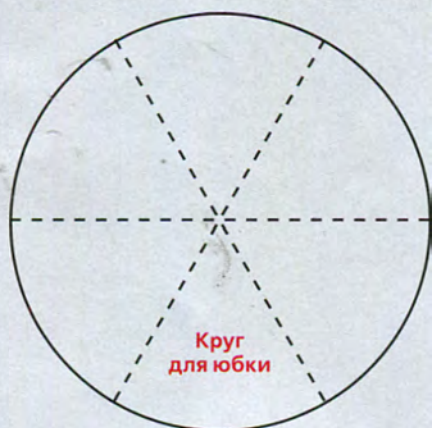
Условные
обозначения

ИРИС	
	Тёмно-зелёный
	Ярко-зелёный
	Белый
МУЛИНЕ	
	Св. золотой
БИСЕР	
	Золотистый
	Красный
	Бл. голубой
ПАЙЕТКИ	
	Золото





к стр. 3 Шаблоны



к стр. 2

Схема 1

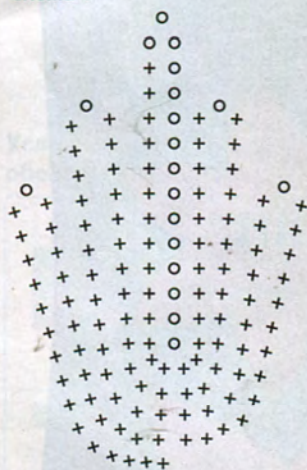


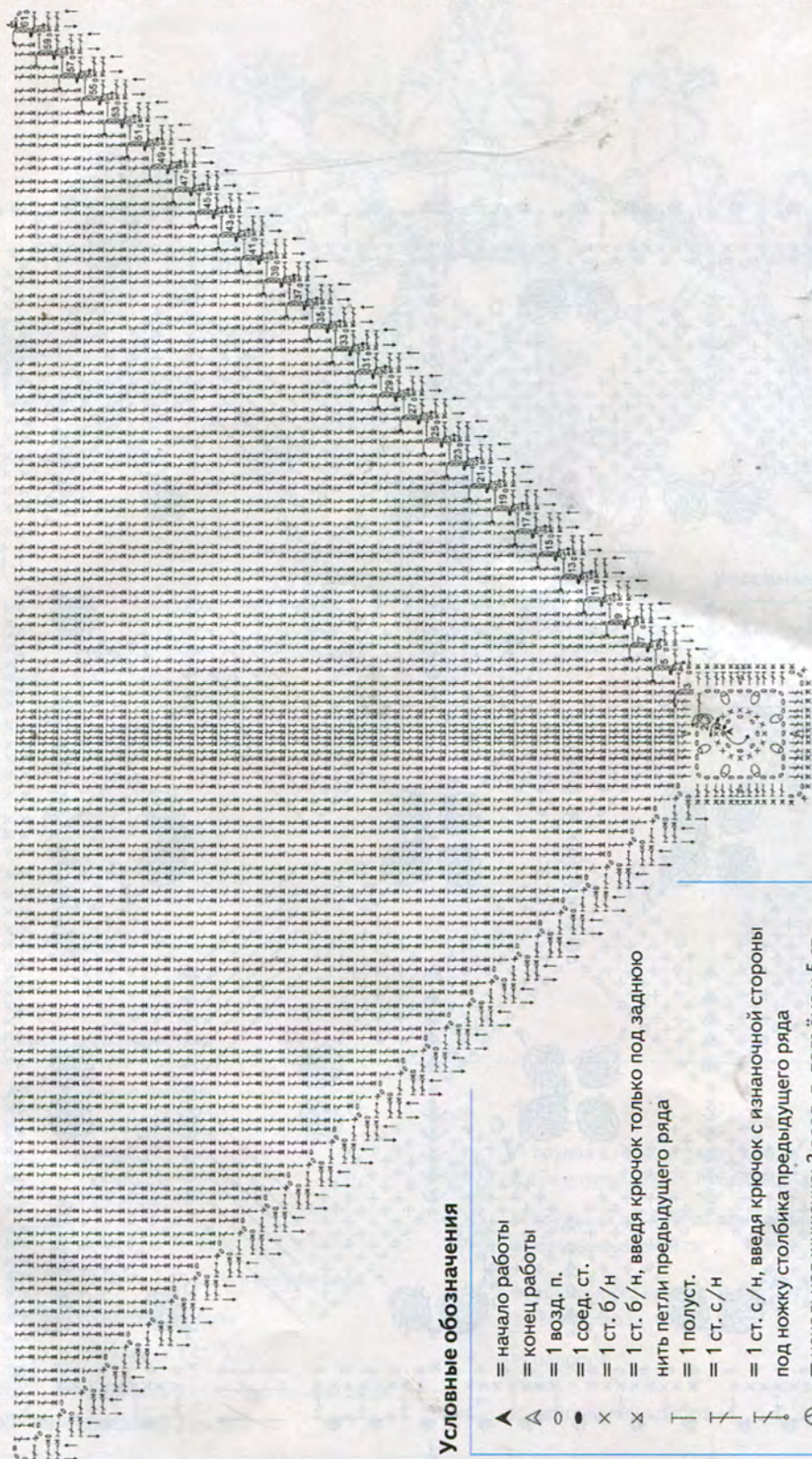
Схема 2



Условные обозначения

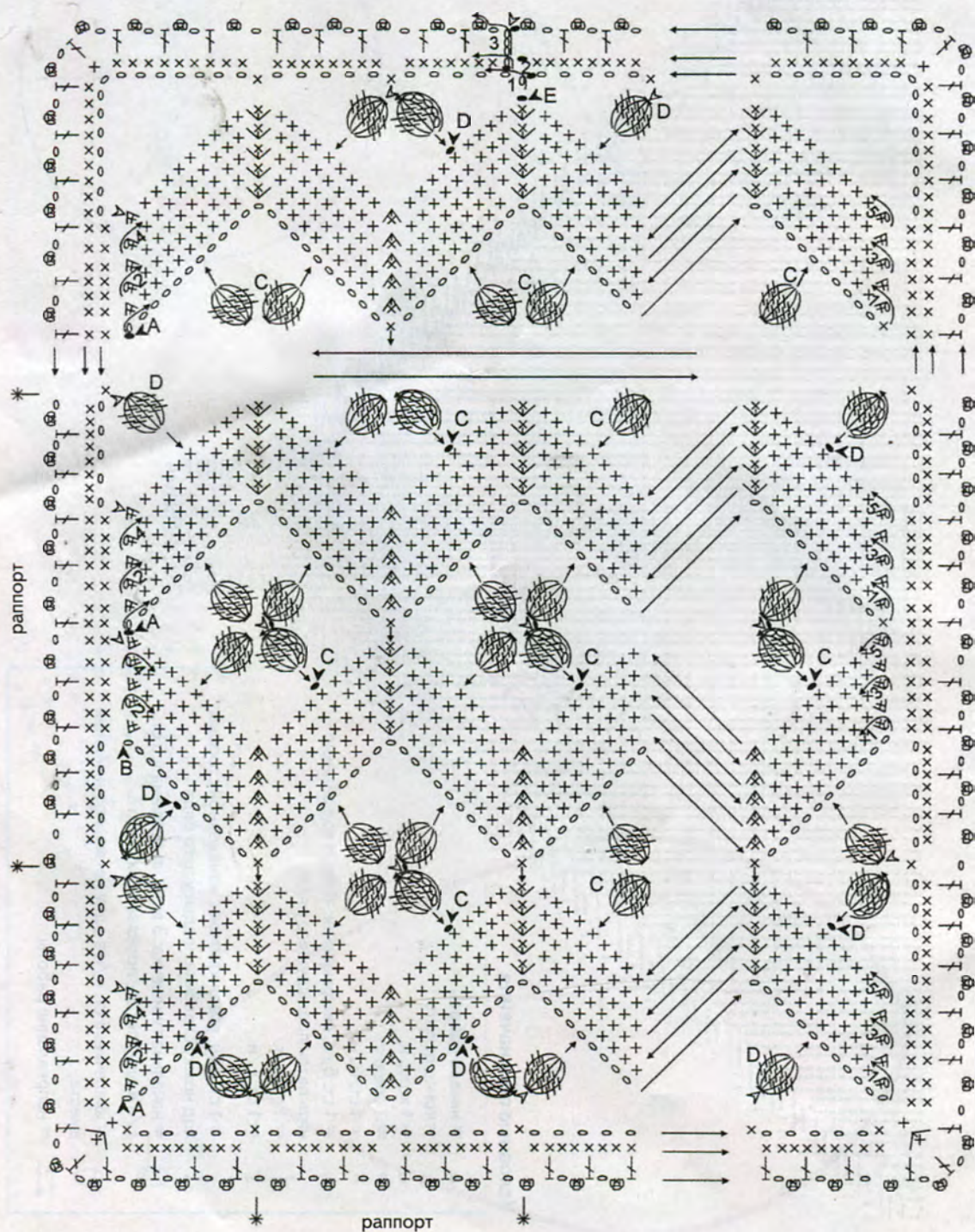
- = 1 возд. п.
- ^ = 1 соедин. ст.
- + = 1 ст. б/н
- ⊥ = 1 ст. с/н
- ⊥ = 1 ст. с/2н

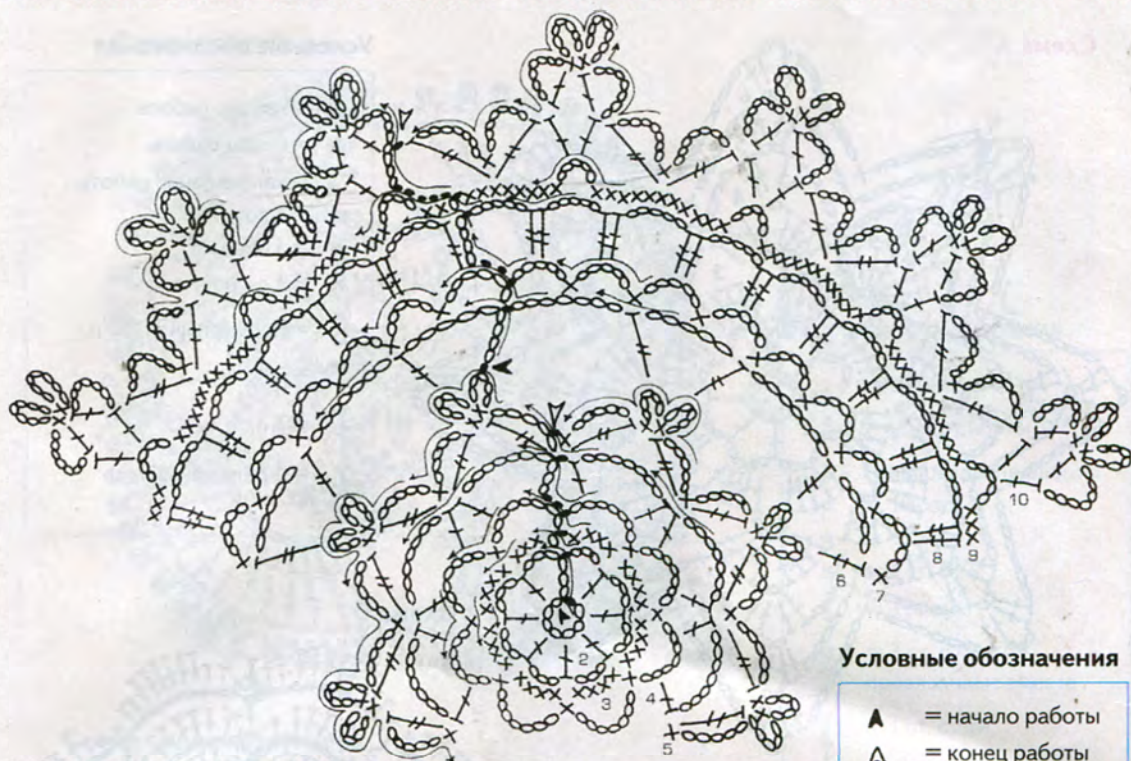




Условные обозначения

- ▲ = начало работы
- ◀ = конец работы
- = 1 возд. п.
- = 1 соед. ст.
- × = 1 ст. б/н
- ⊗ = 1 ст. б/н, вводя крючок только под заднюю нить петли предыдущего ряда
- ⊘ = 1 полуст.
- ⊙ = 1 ст. с/н
- ⊚ = 1 ст. с/н, вводя крючок с изнаночной стороны под ножку столбика предыдущего ряда
- ⊛ = начальная шишечка: 3 возд. п. подъёма и 5 ст. с/н в одну петлю, провязанных вместе
- ⊜ = шишечка: 6 ст. с/н в одну петлю, провязанных вместе
- ⊝ = направление работы





Условные обозначения

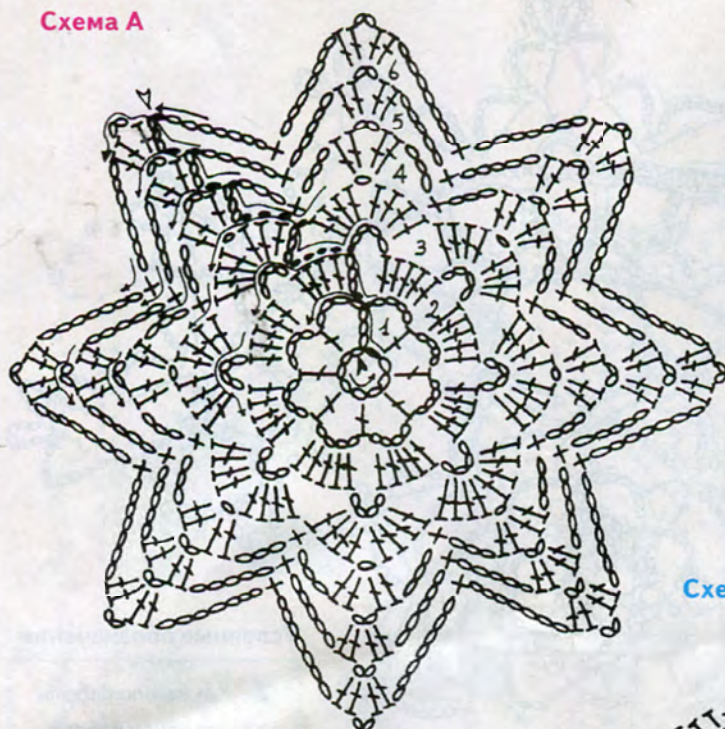
- ▲ = начало работы
- △ = конец работы
- ⇌ = направление работы
- = 1 возд. п.
- = 1 соедин. ст.
- × = 1 ст. б/н
- ┆ = 1 ст. с/н
- ┆┆ = 1 ст. с/2н

Условные обозначения

- | | |
|---------------------------------------|--|
| ▲ = начало работы | ┆ = 1 ст. с/н |
| △ = конец работы | = группа в начале ряда: 5 возд. п. и 4 ст. с/3н в одну петлю, провязанных вместе |
| ○ = 1 возд. п. | = группа: 5 ст. с/3н в одну петлю, провязанных вместе |
| ● = 1 соедин. ст. | = шишечка: 3 возд. п. и 1 ст. б/н в первую возд. п. |
| × = 1 ст. б/н | * = раппорт |
| ⋈ = убавить 1 ст. б/н | ⇌ = направление работы |
| ⋈ = убавить 1 ст. б/н в начале ряда | |
| ⋈ = убавить 2 ст. б/н | |
| ⋈ = прибавить 1 ст. б/н | |
| ⋈ = прибавить 1 ст. б/н в начале ряда | |
| ⋈ = прибавить 2 ст. б/н | |

к стр. 12 Схемы

Схема А



Условные обозначения

- ▲ = начало работы
- △ = конец работы
- ↔ = направление работы
- = 1 возд. п.
- = 1 соедин. ст.
- × = 1 ст. б/н
- 5 = рельефный ст. б/н
- Т = 1 полуст.
- Т = 1 ст. с/н
- 5 = 1 рельефный лиц. ст. с/н

Схема В



Схема D

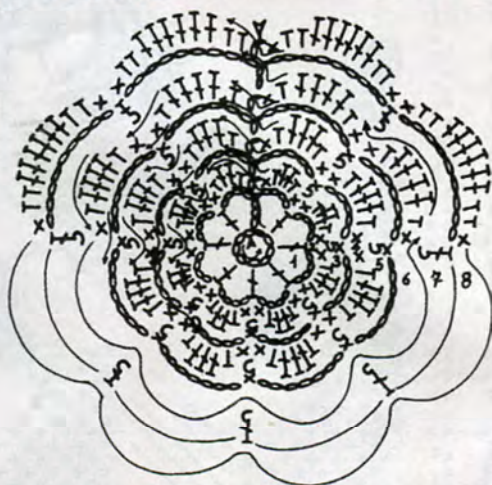
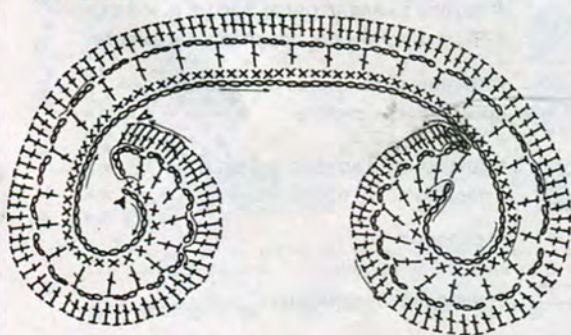


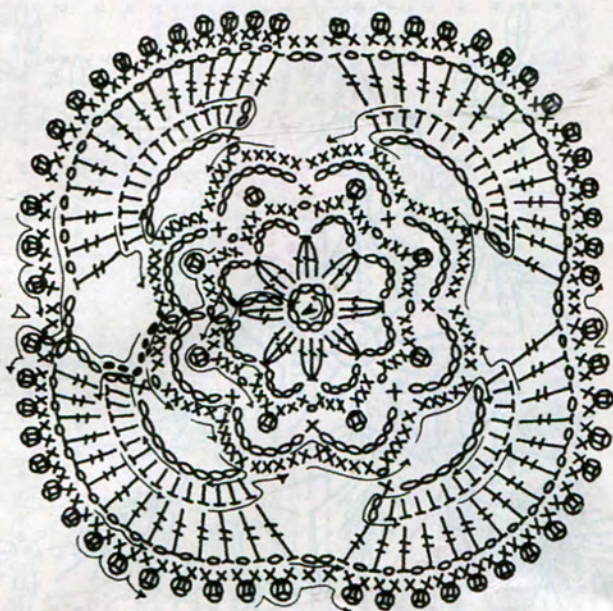
Схема С



Соединение мотивов



Схема пластины



Условные обозначения

- ▲ = начало работы
- △ = конец работы
- ↔ = направление работы
- = 1 возд. п.
- = 1 соедин. ст.
- × = 1 ст. б/н
- ┐ = 1 полуст.
- ⌋ = 3 ст. с/2н, провязанные вместе
- ┌ = 1 ст. с/2н
- ⊗ = 3 возд. п. и 1 соедин. ст. в 1-ю возд. п.

Схема соединительного мотива



Соединение мотивов

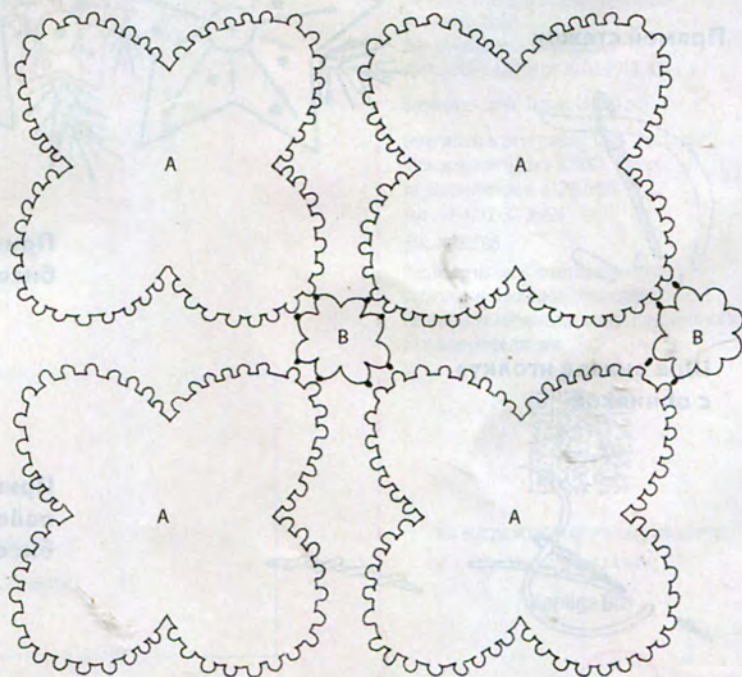


Схема квадрата

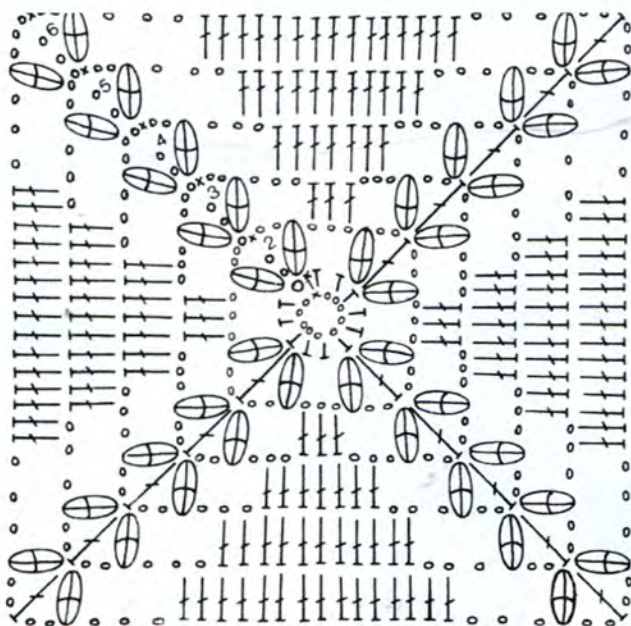
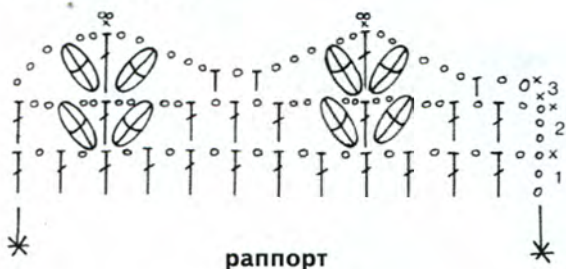


Схема бордюра



Условные обозначения

- o = 1 в. п.
- x = 1 соедин. ст.
- T = 1 ст. б/н
- ┐ = 1 ст. с/н
- o x = 3 возд. п., 1 соедин. ст. в 1-ю возд. п.
- o = 3 ст. с/н в одну петлю основания, провязанные вместе

© «ЛЕНА КРЕАТИВ» № 6/2019 (62)

modnoerukodelie.ru

ИЗДАТЕЛЬ ООО «ЗМС МЕДИА»

АДРЕС ИЗДАТЕЛЯ И РЕДАКЦИИ

143200 МО г. Можайск, ул. Октябрьская, д. 65

Тел. +7-495-685-95-78

Главный редактор Марина Николаевна ПЕЦ

Редакционно-дизайнерские услуги и вёрстка
ИП БУЛГАНИНА О.В.

По вопросам размещения рекламы:
+7-966-149-07-09, e-mail:

j.mordvinkina@konliga.ru

По вопросам распространения:
konliga@konliga.ru, тел.: +7-495-280-90-20

По вопросам подписки:
podpiska@konliga.ru, тел.: +7-903-207-57-60

Дата выхода в свет 12.11.2019

Дата начала продаж 18.11.2019

В журнале публикуются лицензионные материалы немецкой компании BPV Mediem Vertrieb GmbH & Co. KG, R merstr. 90, D-79618 Rheinfelden. © 2019: BPV Mediem Vertrieb GmbH & Co. KG

В журнале использованы материалы
© SIA Photo Agency/ www.sia-photos.com

Логотипы (товарные знаки) третьих лиц
размещены на правах рекламы.

УЧРЕДИТЕЛЬ АО «КОНЛИГА МЕДИА»

www.konliga.ru

Журнал зарегистрирован Федеральной службой по надзору в сфере связи, информационных технологий и массовых коммуникаций (Роскомнадзор).

Свидетельство о регистрации
ПИ № ФС77-64866 от 10.02.2016. 12+

Свободная цена. Тираж 15 000 экз.

Отпечатано в типографии ООО «РосФлекс»,

Юридический адрес: 305001, г. Курск,

ул. Дружининская, д. 29, офис 7

тел.: +7-4712-32-36-24

Зак. № 30708.

Редакция не несёт ответственности за
содержание рекламных объявлений.

Перепечатка материалов только с письменного
разрешения редакции.



Вы всегда можете купить свежие номера
журнала в магазине

Konliga.Biz!

3/6
новый электронный журнал

ZhivemNaDache.ru



РЕКЛАМА ИНФОРМАЦИОННАЯ ПРОДУКЦИЯ ДЛЯ ЛИЦ ДОСТИГШИХ ВОЗРАСТА 12 ЛЕТ.

Новый формат – новые возможности!

- Открываем, листаем, читаем на любых электронных устройствах.
- Красиво, ярко, эмоционально.
- Моментальные переходы на интересующие сайты.
- Online знакомства с интересными людьми.
- Примеры Инстаграм-ориентированных ландшафтов.
- Обратная связь с авторами.
- Полезные мастер-классы.

«Живем на даче» современно, комфортно, душевно.